



HÄLLEFORS  
KOMMUN

# Kommunstyrelsens verksamhetsplan 2024



Budget

2024

# Innehållsförteckning

Innehållsförteckning .....	1
Kommunstyrelsens ordförande har ordet.....	2
Planerings- och uppföljningsprocessen.....	4
Allmän analys .....	5
Verksamhetsstyrning .....	16
Organisation.....	20
Uppdrag och verksamhet .....	24
Resultatmål .....	30
Aktivitetsplan.....	32
Driftbudget.....	35
Investeringsbudget.....	36

Kommunstyrelsens verksamhetsplan har producerats av Hällefors kommuns kommunförvaltning i samarbete med övriga förvaltningar

Layout och sammanställning: Jessica Jansson ekonomichef  
Foto: Tord Saxin

# Kommunstyrelsens ordförande har ordet

Året som snart passerat har minst sagt varit omtumlande. Förutom det pågående kriget i Ukraina har konflikten mellan Israel och Palestina eskalerat avsevärt. Världsläget är oroligt och påverkar oss på många olika sätt i allra högsta grad. Helårsprognosen för 2023 räknade vi med ett negativt resultat på 1,2 miljoner kronor, men med bland annat högre elstöd och lägre pensionskostnader ser vi ut att landa på ett överskott, vilket är glädjande. 2024 vet vi kommer vara riktigt utmanande. Inflationen är den högsta vi haft på tre decennier. Premiepensioner, 11 timmars dygnsvila och räntepåslaget ställer till det.

Trots det utmanande läget har det hänt mycket positivt i kommunen för 2023. Kommunen har slutfört arbetet med att totalrenovera kommunens centralkök utifrån de underhållsbrister som var i verksamhetslokalerna. Centralköket är ett tillagningskök som tillagar alla måltider för grund- och gymnasieskola. Att renovera centralköket innebar en betydligt bättre arbetsmiljö för personalen.

Kommunen har antagit Hällefors Bostads AB:s strategidokument under förutsättning att det kan finansieras. Syftet med dokumentet är att bolaget ska ha ”ett varierat utbud som följer en varierad efterfrågan över tid med stabil ekonomi”. Arbetet med att finansiera åtgärderna i strategidokumentet pågår i samverkan med bolaget.

Hällefors badhus har färdigställts på Hällevi idrottsplats och invigdes 6 maj. Badhuset är en ny mötesplats för motions- och skolsim och kommer förhoppningsvis att öka samarbetet mellan föreningsverksamheten på idrottsplatsen samt bidra till ökad folkhälsa. Besöksstrycket har varit högt, och många har uttryckt sin glädje över simhallen.

Tillsammans med Hällefors Allmänna idrottsförening har kommunen slutfört arbetet med att anlägga en konstgräsplan vid Hällevi idrottsplats. Planen invigdes 28 juni.

Kommunen har beslutat om upphävande del av områdesbestämmelsen för Södra Torrvarpen och Sör-Älgens camping mm Hällefors kommun, Örebro län med stöd av 5 kapitlet 39 § plan- och bygglagen (2021:900). Syftet med upphävandet är att möjliggöra för omvandling av fritids-bebyggelse till permanentbostäder.

Kommunens arbete med att ta fram en detaljplan över Hällefors centrum pågår. Syftet med detaljplanen är att aktualisera markanvändningarna så att de stämmer med nuvarande verksamheter och att ge möjlighet att utveckla Hällefors centrum samt tillvarata befintliga byggnaders och platsers kulturhistoriska värden där även förhållandet mellan allmän platsmark och kvartersmark förtydligas. Mellan den 22 juni till 31 augusti 2023 var detaljplanen ute på samråd, för att få in eventuella kompletterande uppgifter och synpunkter.

Trafikverkets arbete med att bygga en gång- och cykelväg mellan Hällefors och Grythyttan har fortgått under året och vägen invigdes den 9 november. Det kommer dock kvarstå en del arbete kring gång- och cykelvägen vad gäller belysning och anslutning både i Hällefors och Grythyttan. Det arbetet beräknas påbörjas så snart Trafikverkets arbete är klart i övrigt.

Väg 63, förbifart Hjulsjö, här har Trafikverket påbörjat en ny sträckning av vägen med syftet att öka trafiksäkerheten och förbättra framkomligheten på sträckan.

Från och med 1 januari 2023 har kommunen återtagit ansvaret för kommunens lekplatser, badplatser, skogsförvaltning samt grönyteskötsel med anledning av avvecklingen av Samhällsbyggnadsförbundet Bergslagen. Dessutom har kommunen tecknat ett förvaltningsavtal med Hällefors Bostads AB som innebär att det lett till en verksamhetsövergång vid årsskiftet 2022/2023 för berörda anställda.

Under året har arbetet fortsatt gällande utvecklingsprojekt med Restaurang- och hotellhögskolan (RHS), med fokus på ökad lokal och regional samverkan, där kommunen är en nyckelaktör. Vid kursstart i slutet av augusti gav Länsstyrelsen, Region Örebro län och Hällefors kommun, tredjeårsstudenter vid RHS uppdraget att ta fram sju olika koncept på temat "Hur kan måltiden visa väg för innovation i livsmedelssystemet"? Konceptet ska vara hållbart 2030 och ha sin utgångspunkt i FN:s globala mål. Studenterna presenterade sina arbeten för uppdragsgivare och andra intressenter i oktober månad under festliga och smakrika former.

Vi behöver oförtrutet jobba vidare med att sätta kommunen på kartan, för att få fler att välja att bo och verka här. Här har vi som politiker ett särskilt ansvar att skapa incitament som gör kommun i sin helhet mer attraktivt. Det är ett arbete som pågår inom flera områden. Med kraft, energi och lyhördhet, kallt huvud och varmt hjärta är min övertygelse om att vi tillsammans kan föra kommunen framåt.



*Cecilia Albertsson*  
Kommunstyrelsens ordförande (M)

# Planerings- och uppföljningsprocessen

Kommunfullmäktige fastställer varje år den strategiska planen bestående av en treårsbudget i enlighet med Kommunallagen plus ytterligare två år. Första året i planen benämns budget medan de fyra följande åren kallas plan. Den strategiska planen innehåller omvärldsanalys, mål, inriktning, drift- och investeringsramar samt resultat-, finansierings- och balansbudget, som utgör underlag för styrning av verksamheterna. Budgetprocessen under året finns beskriven i kommunens verksamhets- och ekonomistyrningspolicy och tillhörande riktlinjer. Under våren sker en process som leder fram till att budget antas i kommunfullmäktige i juni månad och under hösten arbetar kommunstyrelsen med sin verksamhetsplan för antagande i november månad.

**Januari - februari:** Kommunstyrelsens förvaltning svarar för att fånga upp fakta från verksamhetsansvariga och sammanställa och utarbeta underlag till ekonomiberedningen utifrån riktlinjerna.

**Mars-april:** Kommunstyrelsens förvaltning genomför en budgetkonferens där kommunfullmäktiges ledamöter kallas. Dessutom inbjuds även ledamöter från ekonomiberedningen, kommunens chefer, valda revisorer, fackliga företrädare och övriga nyckelpersoner. Under konferensen presenterar förvaltningen kommunens ekonomiska och personella situation, förutsättningar för kommande år och beskrivning av verksamheternas nuvarande situation, framtida utveckling och jämförelse med andra jämföra kommuner.

Ekonomiberedningen genomför budgetdialoger för att få in information och behov av de kommunala verksamheterna. Utifrån information från dialogen sker överläggningar mellan de politiska grupperingarna. Under perioden arbetas ett förslag till budget och plan fram för kommande femårsperiod.

**Maj:** Kommunstyrelsen lämnar förslag till budget och plan för kommunen åren 2024-2028.

**Augusti-december:** Med utgångspunkt från kommunfullmäktiges mål, ramar och inriktning arbetar kommunstyrelsen fram förslag till verksamhetsplan och internbudget, där de kommunövergripande målen konkretiseras. Verksamhetsplanen är ett planeringsinstrument för verksamheten samt en återrapportering, från kommunstyrelsen till kommunfullmäktige, som beskriver hur den strategiska planen brutits ner på verksamhetsnivå och beskriver vad som ska göras för att uppnå de uppsatta målen. Kommunstyrelsen fastställer normalt sina respektive verksamhetsplaner med tillhörande resultatmål i november månad och återrapportering till fullmäktige sker tidigast i december.

Kommunstyrelsens viktigaste ansvar i den planeringsprocessen är att:

- prioritera insatserna och dess kvalitet inom de givna ekonomiska ramarna,
- arbeta med effektivisering av verksamheten, för att vidmakthålla eller höja kvaliteten inom givna ramar.

**Oktober:** Kommunstyrelsen lämnar förslag till slutgiltig skattesats för kommunen år 2024.

Uppföljning samt helårsprognos för verksamhet och ekonomi avrapporteras till kommunstyrelsen och kommunfullmäktige vid fyra tillfällen per verksamhetsår: Månadsrapport för perioden januari-april, delårsrapport för perioden januari-augusti och för verksamhetsåret i kommunens årsredovisning samt nyckeltalssammanställning.

# Allmän analys

## Resultat

De prognoser som Sveriges kommuner och regioner (SKR) avlämnar avseende skatter och generella samt riktade statsbidrag förändrar sig flera gånger under ett år och förutsättningarna som gällde vid fastställande av budget kan vara helt förändrade när budgetåret inleds, både i positiv och negativ riktning. Detta ställer allt större krav på kommunen, att ha en god beredskap för att möta svängningar utan att behöva förändra abrupt i verksamheterna under pågående budgetår.

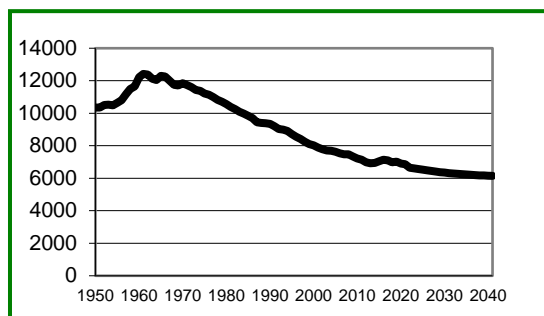
Eftersom befolkningsammansättningen och behoven förändras över tid är den stora utmaningen för Hällefors att med framförhållning omfördela de ekonomiska resurserna till de verksamheter där de gör störst nytta för Hälleforsborna. Kommunen har goda förutsättningar att möta dessa utmaningar genom en stark kostnadskontroll men ett litet orosmoln finns när det gäller utvecklingen av antalet invånare och hur kommunen påverkas av antalet nyanlända som etablerat sig i kommunen samt de tomma antal lägenheter som finns.

## Befolkningsprognos

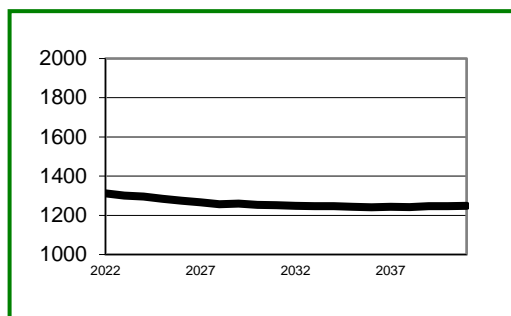
Befolkningsutvecklingen har en avgörande betydelse för kommuns framtid. Hällefors kommun uppvisar en befolkningsminskning som leder till minskade intäkter som kan göra det svårare att ha en hög samhällsservice. Denna utveckling gör det viktigt för kommunen att se till att vara en attraktiv kommun som har kvaliteter som gör att människor vill flytta hit och att medborgarna som bor här trivs och vill bo kvar. Det som kan påverka bedömningen av vad som är en attraktiv kommun är bland annat goda kommunikationer, attraktiva miljöer, en skola med hög måluppfyllelse, god äldreomsorg och goda förutsättningar för företag att skapa arbetstillfällen.

Hällefors kommun minskade sin befolkning med 193 personer under året, vilket motsvarar 2,8 procent. Minskningen beror dels på flyttnettot, d v s att färre personer flyttar in till kommunen mot den befolkning som flyttat ut. Det negativa flyttnettot uppgick totalt till 134 personer vid årets slut. Dels beror det på det negativa födelseöverskottet som uppgår till 56 personer, d v s färre invånare har föddes än de som dött. Totalt föddes det 50 barn i kommunen, vilket är en minskning med 30 procent i förhållande till föregående år. Örebro län som helhet ökade sin befolkning med 980 personer.

Antalet invånare är en faktor som påverkar kommunens skatteintäkter och därmed de totala intäkterna i kommunen. Framtagna prognoser till år 2043 visar på en fortsatt befolkningsminskning för kommunen. I prognosen framgår att kommunens befolkning beräknas minska med knappt 8 procent fram till år 2043, vilket är något sämre utveckling än föregående årsprognos. Enligt framtagna prognoser beräknas kommunen befolkning uppgå till 6432 invånare i slutet av år 2043.

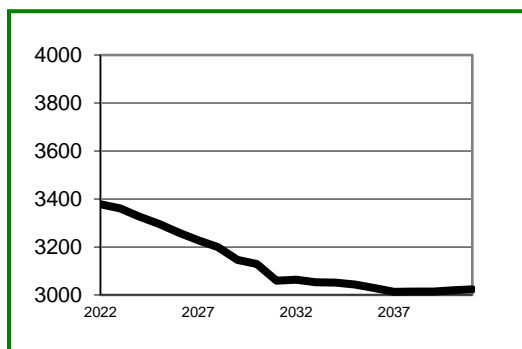


Befolkningsprognos totalt (1950-2043)

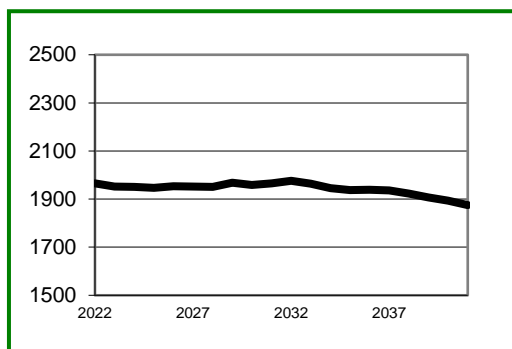


Befolkningsprognos 0-18 år (2022-2043)

Den åldersmässiga sammansättningen visar att kommunen kommer att ha en ökande andel äldre och en jämn och stabil nivå gällande lägre åldrarna de kommande åren medan andelen i arbetsför ålder fortsätter att minska. Färre personer kommer därmed att behöva försörja fler. Kommunen kommer fortsätta att arbeta för att underlätta för nya invånare att komma i sysselsättning. Kommunen kan konstatera att antalet äldre äldre, d v s över 80 år, prognostiseras att öka med 14,0 procent fram till år 2043 i förhållande till år 2022, vilket motsvarar 86 invånare och är lägre än tidigare årsprognos. Idag har kommunen 94 vård och omsorgsplatser inklusive korttidsplatser.



Befolkningsprognos 19-64 år (2022-2043)



Befolkningsprognos 65 år och äldre (2022-2043)

### Kultur och fritid

Med ambitionen att etablera Hällefors som en betydande kommun i Bergslagsregionen utgör kultur, idrott och fritidslivet en viktig resurs och självklar framgångsfaktor för hållbar utveckling i kommunen.

I Hällefors kommun, bland annat i medborgarundersökningen 2021, efterfrågas fler mötesplatser eller träffpunkter om man så vill, där människor kan mötas för aktivitet men också för den sociala gemenskapen olika möten ger. En sådan plats är badhuset som öppnade den 21 augusti 2023. Badhuset som är en ny spännande mötesplats för fysisk aktivitet men också en plats för olika möten för kommunens invånare och besökare. Badhuset har på kort tid blivit en välbesökt mötesplats. Simundervisning, pensionärssimning, morgonsimning och inte minst familjeöppetiderna är välbesökta. Rekrytering av personal är central för att framför allt kunna erbjuda en trygg arbetsmiljö som inte är så sårbar som idag men också för utökade öppetider för mer vattenaktiviteter och för möjligheten att erbjuda mer kvällsöppet och lördagsöppet. Samarbetet med ishockeyklubben HIK bidrar till ökad service i form av att caféverksamhet erbjuds på samma öppetider som badhuset.

Bowlinghallens besökare är en viktig mötesplats för framför allt seniorer men också för barn- och unga där det under höst-, sport och sommarlovet kommer flera hundra barn- och unga som vill prova på bowling. Bowlinghallens personal ansvarar också för fritidsbokningen som bland annat bokar och schemalägger tider i kommunens inomhushallar, kvällar och helger. Kultur och Fritid har ansvarat för, att tillsammans med skolan, fastighet och lokalvården, ta fram rutiner och regler för övernattnin vid cuper och turneringar i kommunens lokaler. Fritidsbokningen är förstakontakten vid sådana förfrågningar. Samarbetet, de nya rutinerna och den nya rollen för Fritidsbokningen är ny och i utveckling.

Satsningen på biblioteket kompletterar kommunens mötesplatser med en central kulturell mötesplats. En ökad tillgänglighet genom satsningen på ”meröppet” bibliotek är en viktig fråga som ligger i tiden. Biblioteket blir alltså tillgängligt även på obemannade tider. Den fortsatta utvecklingen av Terrassen som en mötesplats för författarbesök, invigningar, möten och utställningar har varit framgångsrik och här vill vi fortsätta att bredda utbudet ytterligare.

Satsningen på barnen med bland annat sagostunder, utökad program- och lovverksamhet är viktig då siffrorna för barnboksutlån är lägst i länet. Här krävs en fortsatt kraftsamling, tålmod och samverkan med bland annat förskolan och skolan. Om samarbetet med Nora och deras bokbil blir verklighet så kommer det att innebära en positiv och välkomnande utveckling för att nå hela kommunen.

Att erbjuda aktiviteter under höstlov, sportlov och framförallt det långa sommarlovet, i samverkan med andra aktörer, framförallt föreningslivet, är prioriterat i kommunens aktivitetsplan.

Genom att säkerställa olika typer av föreningsstöd som föreningsbidrag, ”nolltaxan” och ändamålsenliga lokaler och anläggningar för det ideella föreningslivet så främjar det ett varierat och aktivt föreningsliv med arrangemang, tävlingar, motion och många intressanta platser att besöka, inte minst vad gäller friluftslivet.

Delaktighet är en grundförutsättning för bra samverkan och det sker i form av föreningsråd, biblioteksråd men också i andra möten med föreningslivet och andra aktörer. Stödet till det ideella föreningslivet är oerhört viktigt och inte minst för att kommunen ska vara attraktiv att besöka, leva, bo och verka i.

### **Pedagogisk verksamhet**

I Hällefors kommun minskar barn- och elevantalet något med en viss rörlighet. Hällefors kommun har tagit ett stort ansvar i mottagande av individer med migrationserfarenheter och en stor andel av barnen och eleverna i förskolan och skolan har annat modersmål och rätt till modersmålsundervisning och studiehandledning. Många barn i Hällefors kommun växer också upp i resurssvaga familjer och antalet elever i behov av särskilt stöd och anpassningar har ökat under de senaste åren.

Allt ovanstående påverkar verksamheten och elevernas måluppfyllelse i skolan och ställer även framledes stora krav på kompensatoriska uppdrag. Kompensatoriska uppdrag är exempelvis fortsatta satsningar på läsläsning, lovskola, NPF-anpassningar, styrda rastaktiviteter, lunch som lektion, och i kulturskolan. Trygghet och studiero skapar bättre förutsättningar för ökad måluppfyllelse.

Vissa skolgårdar och utomhusmiljöer är i behov av lekutrustning, solskydd och upprustning. Det handlar om grundskolan i Hällefors tätort kallad Klockarhagsskolan, gymnasieskolan Pihlskolan samt förskolan Lärkan. Pihlskolan är i stort behov av renovering, skolan är väldigt sliten. Nya lokaler som redan färdigställts och som planeras ökar kostnaderna i verksamheten, vilket ställer krav på resursanvändningen.

Gymnasieskolan ska anpassa sin programstruktur och ha de samverkansavtal som krävs för att möta ungdomarnas och näringslivets krav. I strategin ingår att även fortsättningsvis ha en egen gymnasieskola.

Den digitaliserade världen vi lever i ställer krav på verksamheten att köpa in utrustning, uppdatera programvaror och kompetensutbilda personal vilket fortgår enligt plan.

Nya författningar och förändringar i elevantal och struktur ska hanteras, och arbete med att öka andelen behörig personal ska fortsätta.

### **Vård och omsorg**

Vård och omsorgsverksamheten arbetar med att erbjuda medborgarna en god omsorg och omvårdnad utifrån personliga behov. Inom hela omsorgens verksamhet arbetar förvaltningen med att stärka och utveckla den interna samverkan mellan olika förvaltningsgrenar och yrkesgrupper med brukare och kvalitet i fokus. Samtidigt kommer arbetet inom primärvården fortsätta utvecklas med fokus på samhandling för hälsa där samverkan mellan regionen, kommunen och civilsamhället syftar till att öka det hälsofrämjande arbetet och överbrygga glapp mellan olika huvudmän.



Inom hemtjänst håller förvaltningen på att implementera ett nytt insatssystem. Från biståndshandläggning där beslut om vilken hjälp en individ kommer att erbjudas till hur hemtjänsten sedan planerar och genomför insatserna kommer att förändras mot större flexibilitet och ökat brukarfokus. Inom särskilda boenden för äldre fortsätter förvaltningen att projektera ett eventuellt nytt äldreboende då vissa av förvaltningens verksamhetslokaler är väldigt slitna. För att möjliggöra en positiv och trygg äldreomsorg fortsätter arbetet med att stärka egenkontrollen och att arbeta kostnadseffektivt för att kunna omfördela resurser för att på så sätt öka kvaliteten i det vårdnära arbetet och att förbättra arbetsmiljön och kompetensen hos medarbetare. Förvaltningen har nått tydligt förbättrade resultat inom äldreomsorgens brukarundersökningar och behöver öka ansträngningarna för att behålla och förbättra dessa resultat. Framförallt får förvaltningen höga omdömen inom trygghet, förtroende och bemötande.

Inom Socialtjänsten pågår ett arbete för att minska försörjningsstöd och att ställa om mot en kommande ny socialtjänstlag. Förvaltningen har under flera verksamhetsår arbetat med att minska försörjningsstödet. Efter en positiv utveckling under 2022 och 2023 arbetar förvaltningen med att bibehålla den goda utvecklingen och att minska utanförskapet i kommunen.

## **Näringsliv och besöksnäring**

Kommunens arbete med företagsklimatet ska skapa goda förutsättningar för att driva, utveckla och etablera företag i Hällefors kommun som därigenom möjliggör en hållbar tillväxt. Hällefors kommun är beroende av ett väl fungerande näringsliv.

Kommunikation i form av en tät och levande dialog mellan företagare, politiker och tjänstemän är en förutsättning för utveckling av kommunens framtida näringsliv. Frågor som alltid är aktuella i dialogen med företagen är: kompetensförsörjning, samverkan mellan skola och näringsliv, förutsättningar att driva verksamhet i kommunen, infrastruktur och kommunservice, men även frågor som attraktiva bostadsmiljöer och en väl fungerande förskola och skola är viktiga. Kontinuerligt sker dialog i form av mötesplatser, tematiska dialogträffar, företagsbesök och individuella möten med näringsidkare.

Information till företagen är också en viktig del i ett gott företagsklimat. Kommunen informerar företagen om olika händelser av vikt, om olika stöd som finns att söka, inför aktuella upphandlingar inom kommunen genom ett regelbundet informations- och nyhetsbrev samt på en Facebooksida avsedd för företagare i kommunen. Här uppmärksammas och kommuniceras nyheter som är av vikt för företagare, men även goda exempel och positiva samarrangemang.

Hällefors kommun ska se till att göra det enkelt för företagare att snabbt kunna bygga ut sin verksamhet eller för nya företagsetableringar att starta. Bland annat genom att verka för att det finns attraktiv byggklar mark och tillgängliga lokaler med klart ”servicepaket” med fiber och VA.

Hällefors kommun är aktiv i en samlad regional näringslivsutveckling. Hällefors tillsammans med länets andra 11 kommuner har ingått i Business Region Örebro, som är ett partnerskap för tillväxt- och näringslivsfrågor i Örebroregionen vars syfte är att genom samverkan lägga en grund för tillväxt som gynnar alla medlemskommuner. Verksamheten ska bidra till att regionen växer på ett hållbart och klimatsmart sätt, att öka det kollektiva lärandet och utbytet mellan Business Region Örebro medlemskommuner och skapa förutsättningar för ett starkt företagsklimat. Dessutom samlar Business Region Örebro den investeringsfrämjande marknadsföringen och verkar för att bibehålla och locka talanger till hela regionen.

Besöksnäringen är en starkt växande näring och en utvecklad och väl fungerande besöksnäringens verksamhet stärker kommunens attraktionskraft. Hällefors kommun har valt att samverka med de andra KNÖL-kommunerna för att utveckla turismen och besöksnäringen genom gemensam marknadsföring

Hällefors kommun har på initiativ av näringslivet ett näringslivsråd som består av företagare och kommunala representanter. Näringslivsrådet verkar för gemensam samhällsutveckling initierat av näringslivet. Målbilden är att Näringslivsrådet fungerar som strategisk plattform för att driva gemensamma samhällsutvecklingsfrågor med syfte att bidra till en ökad attraktivitet och tillväxt.

## Arbetsmarknad

Den öppna arbetslösheten i kommunen har minskat med 51 personer under 2022. Antalet öppet arbetslösa motsvarade då 2,7 procent av befolkningen i åldern 16-64 år, en minskning med 1,3 procentenheter jämfört vid årets början. I oktober månad 2023 uppgår den öppna arbetslösheten fortfarande till 97 personer. Antalet personer som är sökande i program med aktivitetsstöd hade under år 2022 minskat med motsvarande antal personer. I oktober 2023 har siffran för antalet personer i program minskat till 124 personer, vilket är en minskning med 12 personer. Exempel på aktivitetsstöd är arbetsmarknadsutbildning, arbetspraktik, arbetsträning samt jobbgaranti för ungdomar.

	2018	2019	2020	2021	2022
Öppet arbetslösa	117	149	162	148	97
Aktivitetsstöd	187	234	262	187	136
Summa	304	383	424	335	233

Den öppna arbetslösheten har under 2022 minskat för både kvinnorna och männen. I riket är totalt andelen öppet arbetslösa 3,1 procent, och för länet är siffran 3,0 procent år 2022. Det innebär att kommunen har en högre arbetslöshet än både riket och länet. Andelen kvinnor respektive män som har arbete med olika former av stöd under 2022 har minskat i förhållande till året innan. I oktober 2023 är den öppna arbetslösheten för kvinnor 3,3 procent och för männen 3,5 procent. Det innebär en minskning för kvinnorna och för männen är siffran oförändrad. I förhållande till riket har kommunen 0,1 procentenhet högre för kvinnorna och 0,2 procentenheten för männen.

	2018	2019	2020	2021	2022
<b>Öppet arbetslösa</b>	<b>2,9%</b>	<b>4,8%</b>	<b>5,2%</b>	<b>5,0%</b>	<b>3,5%</b>
kvinnor	2,2%	3,7%	4,6%	4,0%	3,6%
män	3,6%	5,8%	5,6%	5,8%	3,4%
<b>Med stödform</b>	<b>4,7%</b>	<b>7,6%</b>	<b>8,4%</b>	<b>6,3%</b>	<b>4,8%</b>
kvinnor	4,2%	7,4%	7,8%	5,5%	4,3%
män	5,2%	7,8%	8,8%	7,0%	5,3%

Under året har kommunen haft avtal med arbetsförmedlingen som inneburit att kommunen haft individer i olika arbetsmarknadsåtgärder, då personer gått från öppen arbetslöshet till sökande i program samt att personer erhållit arbete genom bland annat lönebidrag inom kommunens verksamhet.

### Ungdomar 18-24 år

Kommunens öppna arbetslöshet inom åldersintervallet 18 till 24 år uppgår till 5,2 procent under 2022. Riket och länet uppvisar 3,8 procent respektive 3,2 procent. Det innebär att kommunen har 2,0 procentenheter högre öppen ungdomsarbetslöshet i förhållande till länet, vilket innebär att kommunens arbetslöshet minskat i förhållande till föregående år men att länet ökat. I förhållande till föregående år har öppna arbetslösheten för ungdomar ökat i hela riket. Ser kommunen till oktober 2023 uppgår siffran till 6 procent för kvinnorna och 6,5 procent för männen, vilket innebär att den minskat för männen men ökat för kvinnorna. Totalt uppgår siffran till 6,3 procent och innebär en ökning och i förhållande till riket är det 2,0 procentenheter högre.

## Kommunstyrelsens verksamhetsplan 2024

Ungdomar 18-24 år	2018	2019	2020	2021	2022
<b>Öppet arbetslösa</b>	<b>3,8%</b>	<b>6,1%</b>	<b>5,8%</b>	<b>5,3%</b>	<b>5,2%</b>
kvinnor	2,3%	1,8%	4,4%	-	-
män	5,0%	9,3%	6,8%	6,7%	7,1%
<b>Med stödform</b>	<b>3,8%</b>	<b>7,4%</b>	<b>10,5%</b>	<b>6,9%</b>	<b>4,8%</b>
kvinnor	2,6%	7,3%	10,1%	8,9%	4,1%
män	4,7%	7,5%	10,8%	5,6%	5,4%

Av ungdomarna i kommunen är det 4,8 procent som har arbete med någon form av stöd, vilket innebär att kommunen ligger 0,4 procentenheter högre än både riket och länet.

### Utlandsfödda 16-64 år

Kommunens öppna arbetslöshet inom gruppen utlandsfödda uppgår till 9,5 procent under 2022, vilket är en minskning med 4,0 procentenheter i jämförelse med föregående år. Riket och länet uppvisar 7,0 procent respektive 7,4 procent. Det innebär att kommunen har 4,7 procentenheter högre öppen arbetslös inom gruppen utländskfödda i förhållande till länet. I jämförelse med riket har kommunen 2,1 procentenheter högre öppet arbetslösa inom gruppen utlandsfödda. Ser kommunen till öppna arbetslösheten under oktober månad 2023, som omfattar invånare i åldern 16 till 65 år, har den minskat totalt med 1,8 procentenheter. I förhållande till riket har kommunen 0,6 procentenheter högre öppen arbetslöshet. Både kvinnor och mäns arbetslöshet har minskat mot år 2022 då kvinnornas siffra uppgår till 8,8 procent och männens 6,8 procent.

Utlandsfödda 16-64	2018	2019	2020	2021	2022
<b>Öppet arbetslösa</b>	<b>4,8%</b>	<b>8,5%</b>	<b>9,7%</b>	<b>13,5%</b>	<b>9,5%</b>
kvinnor	3,5%	7,2%	9,4%	15,3%	11,5%
män	5,8%	9,4%	9,8%	12,1%	7,9%
<b>Med stödform</b>	<b>16,6%</b>	<b>30,2%</b>	<b>28,1%</b>	<b>19,7%</b>	<b>15,1%</b>
kvinnor	16,2%	31,9%	29,0%	17,3%	13,6%
män	16,9%	28,9%	27,4%	21,5%	16,2%

Av de utlandsfödda kan kommunen konstatera att den öppna arbetslösheten för både kvinnorna och männen har minskat, och värdet för männen har minskat mer. Under 2018 påbörjade kommunen ett arbetsmarknadsprojekt som är ett EFS-projekt som främst riktar sig till öppet arbetslösa utlandsfödda kvinnor kallat All-in. Syftet med projektet var att minska långtidsarbetslösheten, utanförskap och minska kostnaderna för ekonomiskt bistånd. Projektet gick också ut på att uppnå en bättre balans mellan olika åldrar på arbetsmarknaden. Projektet har pågått mellan 2017-09-01 till 2020-12-31.

### Invånare 16-64 år med eftergymnasial utbildningsnivå

Kommunens öppna arbetslöshet inom gruppen invånare med eftergymnasial utbildningsnivå uppgår till 6 personer, vilket är en minskning med 14 personer mot föregående år. Samtidigt har antalet invånare med någon typ av stödform också minskat med totalt 7 personer. Ser kommunen till arbetslösheten under oktober månad 2023, som omfattar invånare i åldern 16 till 65 år, har den ökat för denna grupp med 8 stycken personer som öppets arbetslösa och minskat med 1 person som har någon typ av program.

	2019	2020	2021	2022
Öppet arbetslösa	22	27	20	6
Aktivitetsstöd	33	34	29	22
Summa	55	61	49	28

Kommunen räknar med att fortsätta satsa på vuxenutbildning samt de arbetsmarknadsåtgärder som kommer att erbjudas för att möta upp den arbetslöshet som finns. Det är också viktigt att möta upp arbetslösheten utifrån en långsiktighet vad gäller utvecklingen av kommunens ekonomiska bistånd. Under senaste åren har kostnadsutvecklingen för det ekonomiska biståndet varit positivt, vilket minskat kommunen kostnader. Fokus kommer fortsättningsvis att vara att alla brukare erhåller en individuell plan med matchning och uppföljning mot såväl externa huvudmän, vuxenutbildning som att öka andelen praktikplatser inom kommunal verksamhet.

## Infrastruktur

### Vägar

Trafikverket är i slutfasen kring projektet förbifart Hjulsjö enligt plan. De mindre trafikåtgärderna är också klara och det som nu återstår kring RV63 är åtgärdsvalsstudien för genomfarten i Hällefors tätort. Under 2023–2024 startar åtgärdsvalsstudien för genomfarten av riksväg 63 genom Hällefors. En åtgärdsvalsstudie analyserar trafikmönster, gör riskanalyser av både trafiken på och anslutande trafik till riksvägen 63. Den tittar även på trafikrytm och åtgärder som ger ett stabilare flöde, framför allt med tanke på den tunga trafiken.

Åtgärder i det tätortsnära vägsystemet fortsätter enligt plan, tekniska har prioriterat och projekterat asfaltering av ett antal grusvägar i Hällefors tätort. Detta arbete fortsätter även framgent.

Bygget av ny gång- och cykelväg mellan Hällefors-Grythyttan är slutfört av Trafikverket och vägen invigdes 9 november 2023. Det kvarstår att se över belysning för vägen samt hur på och avfarten ska se ut för att få en så bra trafiksäker situation som möjligt.

Arbetet med genomgång av träd kring kommunala vägar är påbörjat. Vissa träd faller inom gatas ansvar medan vissa faller inom park och skogsskötseln. Konstateras kan att de träd som planterades på 1940–1960 talet nu börjar gå ur tiden. Många av träden är av sorten björk och det faller in med den normala livslängden på dessa. Det är dock kostsamt, både gällande tid och pengar att trädssäkra i tätort och framför allt om det krävs avsteg från Alle' skyddet, vilket då kräver tillstånd från Länsstyrelsen Örebro.

### Kollektivtrafik

Kollektivtrafiken fick från och med hösten 2022, en ny tidtabell. Den innebar ett antal förändringar i avgångar både från Örebro och Hällefors. Största förändringarna var att det kommer vara möjligt att med buss nu vara före klockan 07:00 i Örebro på vardagar samt att det kommer gå en sen buss från Örebro på lördagar vilket ska förenkla att ta del av Örebros kulturliv. En första analys gav att det var stort intresse i antalet som använde kollektivtrafik för dagspendling till Örebro, större än tidigare då extrabussar fick sättas in på vissa avgångar. Nu i 2023 så ser analysen fortsatt lika ut. Däremot så är det fortsatt låg beläggning på den sena bussen på lördagar. Den avgången blev nog tyvärr så pass sen att den avskräcker i viss mån.

### Bredbandsutbyggnad

Som ett led i att bli en attraktiv kommun för etablering och bosättning arbetar kommunen systematiskt med regeringens mål att på längre sikt bör 98 procent av alla hushåll och företag ha tillgång till bredband med en hastighet om minst 1 Gbit/s, resterande 1,9 procent bör ha tillgång till minst 100 Mbit/s och 0,1 procent bör ha tillgång till minst 30 Mbit/s senast år 2025. Enligt senaste mätningarna har 91,05 procent av kommunens hushåll bredband och 77,61 procent av företagen. Ser kommunen enbart till tätbebyggt område är motsvarande siffror 99,53 procent respektive 89,67 procent. Detta medför att målen inte är uppnådda och arbetet med ökad tillgänglighet för både hushåll och företagen fortsätter.

## **Bostadsmarknad**

Bostadsmarknaden är i ett läge där överskottet av lägenheter fortsätter öka. Det innebär att inom kommunen behövs en kraftig minskning av bostäder för att det inte skall uppstå för stora bestånd med hus helt eller delvis tomställda. Önskvärt är att de fastigheter som finns på mindre attraktiva lägen inom kommunen samt fastigheter i mindre gott skick avvecklas först. Kommunen behöver ta ett stort ansvar i denna process och se över möjligheterna till statliga subventioner. Hällefors bostads AB har utfört en behovsanalys och underhållsplan som kan ligga till grund för systematiskt arbete kring såväl rivningar som nyproduktion i kommunen. Styrelsen i Hällefors Bostads AB har beslutat om en strategiplan innehållande bl a rivning av cirka 130 lägenheter för att komma i balans med utbudet av lägenheter samt se över fastighetsportföljen för att skapa en långsiktig finansiell stabilitet för bolaget.

Nyproduktionen i kommunen består i dagsläget av enstaka villabyggnader. Hällefors Bostads AB har genomfört en heltäckande enkätundersökning för att utreda intresset för småskalig nyproduktion. Intresset har varit mycket stort för lägenheter som produceras som radhus vid nya Björkhaga. Till de tänkta 5 till 6 lägenheterna har mer än 30 hushåll anmält intresse. Arkitektförslag är framtaget och rivning av de fastigheter som är aktuella för nyproduktion sker under vintern. En begränsad nyproduktion kan vara ett bra sätt att få i gång flyttkedjorna från villor som bebos av enstaka äldre personer men som skulle lämpa sig för barnfamiljer. Produktionen kan vara ett ekonomiskt alternativ till att utföra större renoveringar i befintligt bestånd. Under 2024 kommer ett detaljplanearbete påbörjas för att undersöka möjligheten att uppföra ett villaområde i Grythyttan med sjö nära bebyggelse.

## **Lokalförsörjning**

En stor andel av kommunens invånare spenderar mycket tid i kommunala lokaler, allt från förskolor skolor och idrottshallar, till bibliotek och äldreboenden. Lokaler är därför en viktig förutsättning för att kommunen ska kunna fullfölja sitt uppdrag att tillhandahålla allmännyttig service. Kostnader för lokaler är vanligtvis den näst största kostnaden (efter personalkostnader) i kommunala budgetar. Det är därför av stor vikt att lokalerna är ändamålsenliga och att de nyttjas optimalt.

Lokalbehoven styrs av flera parametrar som ligger utanför kommunens direkta kontroll såsom invånarantal och befolkningssammansättning, arbetslöshet, flyttmönster, lagstiftning, politiska beslut och utbud från privata aktörer som utför samhällsservice.

Hällefors kommun tillämpar ett kontinuerligt lokalförsörjningsarbete där en lokalförsörjningsplan som avser de kommande 10 åren revideras årligen. Syftet med planen är att kommunens verksamheter ska ha tillgång till goda och ändamålsenliga lokaler samtidigt som ett överutbud av lokaler undviks, att säkerställa att investeringar och underhållsinsatser koncentreras till de fastigheter som på sikt kommer att behövas, att undvika dyra nödlösningar och att upprätthålla handlingsberedskap vid ändrade förutsättningar som påverkar lokalbehoven.

Enligt den senaste befolkningsprognosen för Hällefors kommun, upprättad av Statistiska centralbyrån, förutspås en stadig befolkningsminskning för kommunen som helhet de närmaste 10 åren. Den senaste prognosen från april 2023 uppvisar en avsevärd minskning av befolkningen jämfört med föregående års prognos.

Prognosen för antal födda barn har reviderats ner med mellan 8 och 11 barn per år jämfört med föregående år. Prognosen för barn 1-5 år har reviderats ner med mellan 32 och 44 barn jämfört med föregående prognos och skulle innebära en minskning med 40 barn mellan 2024 och 2033. Det innebär i sin tur ett minskat behov av antal förskoleplatser motsvarande två till tre förskoleavdelningar. Prognosen för barn- och elevantal i kommunens grundskola har också minskat avsevärt jämfört med tidigare prognos och barnantalet i gruppen förutspås minska med 40 barn mellan 2024 och 2033. Detta torde innebära minskade lokalbehov för grundskolans verksamhet inom prognosperioden. Även för ungdomar i gymnasieåldern syns en minskning jämfört med prognosen från 2022, men marginell i förhållande till framtida lokalbehov.

För gruppen 65 år och äldre förutsägs en relativt stabil utveckling som innebär små förändringar på totalen inom prognosperioden; en ökning med totalt 13 personer. Däremot kan konstateras att det är en nedrevidering av föregående års prognos vilken förutspådde en ökning med 34 personer. Inom gruppen 80 år och äldre prognostiseras en ökning med 36 personer 2024-2033, att jämföra med föregående års prognos som visade en ökning med 48 personer inom samma tidsperiod. Dessa förändringar är små och äldreomsorgens lokalbehov bör inte förändras med anledning av detta.

### Politisk mandatfördelning

Genom fria val ger kommunmedborgarna kommunfullmäktige mandat att utforma den kommunala verksamheten. Kommunfullmäktige har politiskt och ekonomiskt ansvar för all verksamhet och ger styrelser och nämnder i uppdrag att ansvara för att de olika verksamheterna blir utförda enligt fastställda styrdokument och tilldelade anslag. Kommunens mandatfördelning i kommunfullmäktige mandatperioden 2022-2026 som redovisas nedan, fastställdes i de allmänna valen som genomfördes under verksamhetsåret 2022.

År 2023-2026	Kommunfullmäktige
Socialdemokraterna	9
Moderaterna	8
Sverigedemokraterna	5
Vänsterpartiet	4
Centerpartiet	3
Grythyttelistan	2
Totalt	31

Kommunstyrelsen i Hällefors kommun består av 11 ledamöter och lika många ersättare. Mandatperioden för kommunstyrelsen inleds 2023-01-01 och sträcker sig fram till 2026-12-31.

Kommunstyrelsen väljs av fullmäktige och ansvarar som enda driftnämnd för det mesta av kommunens verksamheter, innefattande såväl skola, omsorg och central förvaltning som frivilliga verksamheter. Därtill kommer det lagstadgade strategiska ansvaret för kommunens utveckling. Kommunstyrelsen ansvarar för att kommunens verksamheter organiseras och utförs i enlighet med fullmäktiges fastställda styrdokument och inom den ekonomiska ram som fullmäktige har anslagit.

Under kommunstyrelsen finns två utskott som har en huvudsakligen beredande roll: allmänna utskottet och välfärdsutskottet. Utskotten består av fem ledamöter och lika många ersättare. Partier som saknar representation i utskotten, har rätt till insynsplats. Kommunfullmäktige ansvarar för att tillse att kommunstyrelsen arbetar i enlighet med vad fullmäktige har beslutat. Till sin hjälp i detta har fullmäktige de förtroendevalda revisorerna.

### Personalförsörjning

#### Personal och kompetensförsörjning

Att hitta rätt kompetens är välfärdens största utmaning. Kompetensförsörjning är ett samlingsbegrepp för personalförsörjning och kompetensutveckling. Arbetet med kompetensförsörjning kan ses som ett överordnat och övergripande område gällande allt kommunen gör för att bli en mer attraktiv arbetsgivare för både befintliga och blivande medarbetare. I SKRs inriktningsdokument för åren 2024-2027 framhålls att kommuners och regioners tillgång till rätt kompetens i rätt tid behövs för att säkra välfärdens kompetensförsörjning. De aktiviteter som SKR lyfter fram är att stödja gemensamma initiativ till förändrade och mer effektiva arbetssätt, innovation och tekniska lösningar men även att arbeta för att utbildningssystemet bättre möter verksamheternas behov.

Demografi- och välfärdsutmaningen innebär att antalet personer i behov av välfärdstjänster ökar i snabbare takt än antalet invånare i arbetsför ålder. Det är framför allt inom äldreomsorgen man kan se det ökade behovet. Behovet är stort av kompetensförsörjningsplaner framför allt för kommunens stora verksamhetsområden.

### Ledarskap

Ett gott ledarskap skapar förutsättningar för medarbetare att utvecklas och göra sitt bästa, vilket har betydelse för deras hälsa. Ledarskapet kan vara avgörande för möjligheten att attrahera och behålla kompetenta och engagerade medarbetare. Att vara chef i en kommun är ett av Sveriges viktigaste chefsjobb. För att lyckas i chefsuppdraget krävs ett rimligt antal underställda medarbetare samt stöd i administrativa uppgifter. Det behöver också finnas utrymme för verksamhetens utveckling och egen kompetensutveckling. En trend inom både kommuner och regioner är att nyrekryterade chefer kommer från den egna organisationen. Chefsförsörjningen behöver utgå från att det är möjligt att göra karriär i den egna kommunen.

### Statliga reformer och beslut

Verksamheterna har kartlagt nya lagar, förordningar och övrigt som kan komma att påverka kommunen under planperioden. Den 20 september 2023 presenterade regeringen 2024 års ekonomiska proposition och höständringsbudget för 2023 till riksdagen.

Medel finns fortsättningsvis för att fördela statsbidrag till 39 gles- och landsbygdskommuner. Syftet är att stärka kommunernas förutsättningar att stödja utvecklingen av näringsliv och företagsklimat. Stöd till kommuner med få invånare eller som har särskilda utmaningar på 300 miljoner kronor per år. Stödet ska användas för de ändamål som kommunerna anser bäst gynnar sina invånare. Stödet förmedlas via Tillväxtverket och till 2,4 - 7,4 miljoner per kommun.

### Kultur och fritidsområdet

Regeringen behåller statsbidraget till kommunal kulturskola på nivån 100 miljoner kronor för 2024. Nivån är densamma för 2025 och 2026, och innebär en halvering mot år 2023.

Riktade statsbidrag för att öka utbud och tillgänglig till biblioteksverksamheten med 75 miljoner kronor årligen avslutas år 2024. I stället avsätts 40 miljoner kronor för långsiktig satsning på att stärka folkbiblioteken och läsfrämjandet 2024-2026.

### Utbildningsområdet

För att minska antalet riktade statsbidrag på utbildningsområdet har statsbidraget för mindre barngrupper i förskolan och statsbidraget för kvalitetssäkrande åtgärder inom förskolan, fritidshemmet och annan pedagogisk verksamhet till kommuner som tillämpar maxtaxa förts samman till ett sammanhållet bidrag riktat mot förskolan. Statsbidraget uppgår till 2876 miljoner kronor år 2024 och 2 076 miljoner kronor år 2025.

Det så kallade likvärdighetsbidraget byter namn till kunskapsbidraget och förstärks med 850 miljoner kronor till 6 628 miljoner kronor för 2024 och 6 743 miljoner kronor år 2025. Statsbidraget beräknas att uppgå till 8 700 miljoner kronor år 2024. Medlen kan bland annat användas till tidiga stödinsatser, till exempel anställning av fler speciallärare. Enligt regeringen är det viktigt att ge extra stöd till de elever som behöver det men även för att alla elever ska kunna bli utmanade i sitt lärande. Regeringen har för avsikt att se över hur bidraget fördelas för att säkerställa att medlen används på ett så effektivt sätt som möjligt.

## *Kommunstyrelsens verksamhetsplan 2024*

Riktad satsning på skolor i utsatta områden till förbättrad arbetsmiljö för lärare, ökad undervisningstid och mer läxhjälp. Bidraget fokuseras på skolor i områden med socioekonomiska utmaningar och för år 2024 avsätts 405 miljoner kronor för ändamålet. Statsbidraget förstärkas med 165 miljoner kronor årligen under åren 2024–2026. Syftet med förstärkningen är bland annat att göra arbetsmiljön och arbetsvillkoren bättre för de lärare som arbetar i skolor med socioekonomiska utmaningar. Medlen kan användas utifrån lokala behov, till exempel för att minska personalomsättningen eller anställa fler lärare och annan personal som kan avlasta lärarna.

Riktade statsbidraget för att anställa fler lärarassistenter i skolan, som infördes år 2019, pågår fram till och med år 2024 med 500 miljoner årligen. Riktade statsbidrag vad gäller höjda löner till lärare kvarstår till år 2025 och har en nivå på 4 875 miljoner kronor.

Medel avsätts för inköp av skönlitteratur och för kompetensutveckling inom området. För 2024 föreslås 179 miljoner kronor och därefter drygt en halv miljard årligen.

För att förbättra möjligheterna för fler elever att bli behöriga till gymnasieskolans nationella program eller uppnå en gymnasieexamen finns ett statsbidrag för lovskola och läxhjälp som infördes år 2021. Under åren 2024 kalkyleras med ett årligt bidrag med 492 miljoner kronor.

Statligt stöd till vuxenutbildning tillförs med 1 362 miljoner kronor för att förstärka regionalt yrkesvux för 2024 till en summa av 4 568 miljoner kronor. Satsningen motsvarar cirka 16 500 ytterligare helårsplatser i regionalt yrkesvux under 2024. Det statliga stödet för regionalt yrkesvux motsvarar för 2023 cirka 65 000 helårsplatser. För 2025 och 2026 föreslås anslag på 3 522 miljoner kronor per år.

### **Omsorgsområdet**

Riktade medlet för god vård inom äldreomsorgen kvarstår med 4 000 miljoner kronor årligen åren 2024-2025. För det så kallade Äldreomsorgslyftet finns 1,7 miljarder kronor avsatt för 2024.

Regeringen aviserar att detta riktade statsbidrag ska fortsätta under åren 2025 och 2026. Statsbidraget ska möjliggöra stärkt kompetens inom den kommunalt finansierade vården och omsorgen om äldre då både befintlig och ny personal får möjlighet att utbilda sig på arbetstid. Återhämtningsbonus för att förbättra arbetsvillkor inom äldreomsorgen med 650 miljoner kronor per år kvarstår åren upphör år 2024.

Stimulansmedel på 350 miljoner kronor årligen som infördes år 2020 beräknas kvarstå åren 2024-2025 till funktionshinderområdet för att öka motivationen att delta i daglig verksamhet samt uppmuntra fler kommuner att införa habiliteringsersättning.

Regeringen satsar 484 miljoner kronor årligen åren 2024-2026 för att subventionera kommunens avgifter för placering på SiS omvandlas från och med år 2024 i och med att det tidsbegränsade statsbidraget till kommunerna för att subventionera familjehemsplaceringar upphör och anslaget minskas därför med 200 miljoner kronor. Under år 2024 avsätts ytterligare 50 miljoner kronor årligen som en treårig satsning för att förebygga och bekämpa hedersrelaterat våld och förtryck. Det är inte specificerat hur medlen ska fördelas.



# Verksamhetsstyrning

## Vision

### Hällefors – En attraktiv kommun

#### Verksamhetsidé

Vi skapar förutsättningar till utveckling för de som lever och verkar i Hällefors kommun. Vi främjar möten som engagerar och stimulerar till ett öppet och tolerant samhälle som bidrar till ett gott och tryggt liv. En socialt, miljömässigt och ekonomiskt hållbar utveckling av kommunen är en överordnad målsättning. Samverkan mellan kommunens verksamheter och mellan kommunen och civilsamhället bidrar till genomförandet av Agenda 2030 där vi prioriterar följande globala mål:

3. God hälsa och välbefinnande
4. God utbildning
5. Jämställdhet
8. Anständiga arbetsvillkor och ekonomisk tillväxt
9. Hållbar industri, innovationer och infrastruktur
10. Minskad ojämlikhet
12. Hållbar konsumtion och produktion
16. Fredliga och inkluderande samhällen.

Genom att verka i riktning emot de strategiska målen når vi en god ekonomisk hushållning i vår verksamhet. För Hällefors kommun innebär god ekonomisk hushållning att verksamheten bedrivs effektivt, det vill säga att den kommunala servicen ska infria kommuninvånarnas behov och förväntningar på ett kostnadseffektivt sätt.

#### Våra strategiska mål är:

##### **Vi är en attraktiv kommun, där invånare och kunder är nöjda med vår verksamhet**

- Vi för en öppen och aktiv dialog och ger möjligheter att vara med och påverka
- Vi har en hög tillgänglighet och är tydliga med vad vi kan erbjuda
- Vi ser möjligheter med mångfald

##### **Vi är en hållbar kommun som skapar förutsättningar för en positiv utveckling**

- Vi arbetar för ett hållbart samhälle med miljö- och klimatfrågorna i fokus
- Vi verkar för bra infrastruktur och goda kommunikationer
- Vi bidrar tillsammans med andra till ett rikt fritids- och kulturliv
- Vi arbetar för en höjd utbildningsnivå
- Vårt offentliga rum präglas av en attraktiv miljö, där konst och kultur har en självklar plats

**Vi är en attraktiv arbetsgivare, där medarbetarna trivs, utvecklas och är stolta över att ge god service**

- Vi erbjuder utvecklingsmöjligheter och meningsfulla arbetsuppgifter
- Vi arbetar för medarbetarnas hälsa och trivsel
- Vi skapar förutsättningar för medarbetarnas delaktighet och ansvarstagande

**Vi har en hållbar ekonomi, där vi använder våra gemensamma resurser på ett ansvarsfullt och långsiktigt sätt**

- Vi för en ansvarsfull politik där ekonomi i balans är överordnad övriga krav
- Vi skapar utrymme för framtida pensionsåtaganden
- Vi finansierar planerat underhåll av tidigare investeringar med egna medel

## **Verksamhetsmål**

Enligt lagen ska kommunen fastställa verksamhetsmässiga mål utifrån god ekonomisk hushållning. Verksamhetsperspektivet tar sikte på kommunens förmåga att bedriva sin verksamhet på ett kostnads-effektivt och ändamålsenligt sätt. God ekonomisk hushållning innebär inte enbart att räkenskaperna går ihop på ett ansvarsfullt sätt. Begreppet innefattar även ett krav på att pengarna används till rätt saker och att de utnyttjas på ett effektivt sätt. Det är här mål och riktlinjer för verksamheten kommer in i bilden.

Verksamhetsmål ska vara uppföljningsbara. De ska rikta sig till medborgarna och till exempel anges i form av servicenivåer och kvalitet. Verksamhetsmål kan också riktas inåt i organisationen och uttryckas i form av produktivitet och effektivitet.

Hällefors kommun har antagit en verksamhets- och ekonomistyrningspolicy med tillhörande riktlinjer där det framgår att kommunfullmäktige ska fastställa övergripande verksamhetsmål kallade inriktningsmål. Inriktningsmålen ska fastställas per mandatperiod och vara kopplade till god ekonomisk hushållning. Inriktningsmålen ska ha ett långsiktigt verksamhetsperspektiv som visar den önskvärda inriktningen och utvecklingen av verksamheter utifrån ett samhällsperspektiv. Inriktningsmålen ska kunna mätas via indikatorer över tid genom att relatera dem till ett eller flera s k resultatmål.

På motsvarande sätt som kommunfullmäktige styr nämnderna via inriktningsmål ska kommunens nämnder och styrelse fastställt verksamhetsmässiga resultatmål för respektive verksamhetsmål. Resultatmålen har ett kortsiktigt verksamhetsperspektiv som visar konkret i vilken utsträckning verksamheter uppnår sin målsättning, omsatt i resultat. Resultatmålen ger en indikation om kommunen är på väg att uppnå inriktningsmålen eller inte.

## **Inriktningsmål 2023-2026**

Inriktningsmål har ett långsiktigt verksamhetsperspektiv som visar den önskvärda inriktningen och utvecklingen av verksamheter utifrån ett samhällsperspektiv. Utifrån ett långsiktigt perspektiv ska kommunen fastställa långsiktiga finansiella mål för att nå målsättningen att förbättra kommunens soliditet. En målsättning att sträva efter är att redovisa en soliditet som uppgår till minst 20 procent, inklusive kommunens totala pensionsåtagande.

## **Verksamhetsmässiga inriktningsmål 2023-2026**

### **Mål 1: Kommunen har en öppen och levande dialog med medborgarna som skapar delaktighet i den lokala demokratin**

- Indikator 1: Valdeltagande i senaste kommunvalet (% nationell statistik)
- Indikator 2: Deltagande i genomförda medborgardialoger (egen mätning)
- Indikator 3: Deltagande i föreningsrådet (egen mätning)
- Indikator 4: Kommuninvånarnas upplevelse av hur lyhörda politikerna är till invånarnas tankar och idéer kring kommunen och dess verksamheter (medborgarundersökningen)
- Indikator 5: Kommunen arbetar aktivt med beredskapsfrågor och självförsörjningsgrad (%) och är en aktiv informationskälla till medborgarna i dessa frågor

### **Mål 2: Kommunen har en väl fungerande välfärd som svarar upp mot invånarnas behov**

- Indikator 1: Elever i åk 9 behöriga till ett yrkesprogram (lägeskommun nationell statistik)
- Indikator 2: Brukarbedömning särskilt boende äldreomsorg (helhetssyn %)
- Indikator 3: Brukarbedömning hemtjänst äldreomsorg (helhetssyn %)

### **Mål 3: I kommunen finns förutsättningar för befintliga och växande företag samt nyetableringar**

- Indikator 1: Sammanfattande omdöme om kommunens företagsklimat (Svenskt näringsliv)
- Indikator 2: Totalt omdöme om kommunens Företagsklimat (Insikts mätning - NKI)
- Indikator 3: Nyregistrerade företag i kommunen (antal/1000 invånare nationell statistik)
- Indikator 4: Fiberutbyggnad för arbetsställe (% Post och telestyrelsens statistik)
- Indikator 5: Invånare 25–64 år med eftergymnasial utbildning (% nationell statistik)

### **Mål 4: I kommunen finns förutsättningar för en socialt hållbar framtid**

- Indikator 1: Antal hushåll som erhållit ekonomiskt bistånd i 10 månader eller mer (egen mätning)
- Indikator 2: Antal Invånare 17-24 år som varken studerar eller arbetar (egen mätning)
- Indikator 3: Gymnasieelever med examen eller studiebevis inom 4 år (hemkommun % nationell statistik)
- Indikator 4: Kommuninvånarnas upplevelse av trygghet i närområdet (medborgarundersökningen)
- Indikator 5: Antal insatser gjorda till föreningar som är till fördel för kommunens barn och ungdomar, folkhälsa samt attraktivitet, i form av ekonomiskt eller administrativt stöd

### **Mål 5: I kommunen finns förutsättningar för en klimat- och miljömässigt hållbar framtid**

- Indikator 1: Mängden mat- och restavfall (kg/inv. sammanställning SBB)
- Indikator 2: Elförbrukning KWh/m<sup>2</sup> och år i kommunens lokaler (egen mätning)
- Indikator 3: Andelen egenproducerad el KWh/år (egen mätning)
- Indikator 4: Andel matsvinn i relation till mängden mat producerad i kommunens måltidsorganisation (% egen mätning)

**Mål 6: Kommunen är en attraktiv arbetsgivare och arbetar strategiskt med kompetensförsörjning**

Indikator 1: Medarbetarengagemang (HME) totalt kommunen (% egen mätning)

Indikator 2: Sjukfrånvarotid i förhållande till ordinarie arbetstid (% egen mätning)

Indikator 3: Löneläge i relation till jämförbara kommuner och kommunens rekryteringsbehov (SKR samt egen mätning)

**Finansiella inriktningsmål 2023-2026**

Grunden för en stark välfärd är ordning och reda i kommunens ekonomi. Därför är det av stor vikt att den kommunala ekonomin präglas av överskott i goda tider som kan användas för att minska påfrestningar i lågkonjunkturer. För att varje skattekrona ska användas optimalt är det av vikt att kommunens arbete präglas av öppenhet och tydlighet.

**Mål 1: Hällefors kommuns har ett positivt resultat som över en femårsperiod minst motsvarar 2,0 procent av kommunens skatteintäkter och generella statsbidrag samma period**

Indikator 1: Resultatandel

	2023	2024	2025	2026	TOTALT
Budgeterat resultat	10,8	11,0	11,1	11,3	44,2
Skatteintäkter och utjämning	541,3	551,8	554,8	564,9	2 212,8
<b>Resultatandel</b>	<b>2,0%</b>	<b>2,0%</b>	<b>2,0%</b>	<b>2,0%</b>	<b>2,0%</b>

**Mål 2: Kommunens egna kapital och ansvarsförbindelse för pensionsförpliktelser i förhållande till kommunens totala tillgångar är lägst 25,0 procent**

Indikator 1: Soliditet, inklusive ansvarsförbindelsen för pensionsförpliktelser

	2023	2024	2025	2026
Eget kapital inkl ansvarsförbindelse	105,0	126,3	142,3	158,2
Summa tillgångar	616,0	611,8	602,8	593,9
<b>Soliditet</b>	<b>17,0%</b>	<b>20,7%</b>	<b>23,6%</b>	<b>26,6%</b>

**Mål 3: Kommunens finansiering har finansierats till 100 procent med egna medel**

Indikator 1: Självfinansieringsgrad av investeringar

	2023	2024	2025	2026
Medel från löpande verksamheten	37,5	38,1	38,5	39,1
Nettoinvesteringar	22,5	23,1	23,5	24,2
<b>Investeringsandel</b>	<b>100,0%</b>	<b>100,0%</b>	<b>100,0%</b>	<b>100,0%</b>

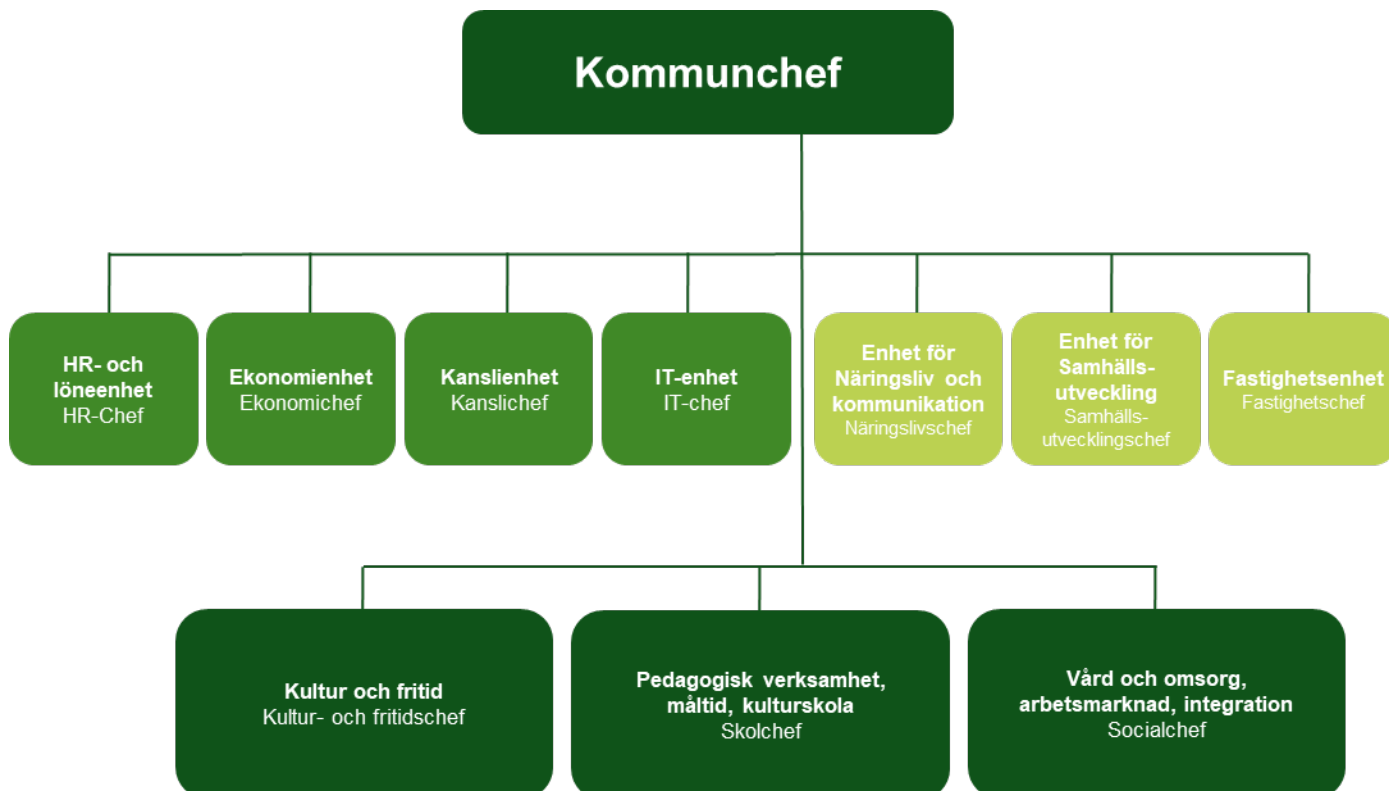
**Mål 4: Kommunens låneskuld är amorterad med minst 60 miljoner kronor**

Indikator 1: Låneskuld

	2023	2024	2025	2026
Ingående låneskuld	247,1	232,1	217,1	202,1
Förändring av låneskuld	-15,0	-15,0	-15,0	-15,0
<b>Utgående låneskuld</b>	<b>232,1</b>	<b>217,1</b>	<b>202,1</b>	<b>187,1</b>

# Organisation

Den kommunövergripande ledningsgruppen arbetar med samordning och effektivisering av de kommunala verksamheterna utifrån det mandat och de uppdrag som lämnas av kommunstyrelsen. Kommunövergripande ledningsgruppen utgörs av kommunchef, verksamhetschefer, HR-chef, ekonomichef, fastighetschef, kanslichef, IT-chef, näringslivschef samt samhällsutvecklingschef och leds av kommunchef.



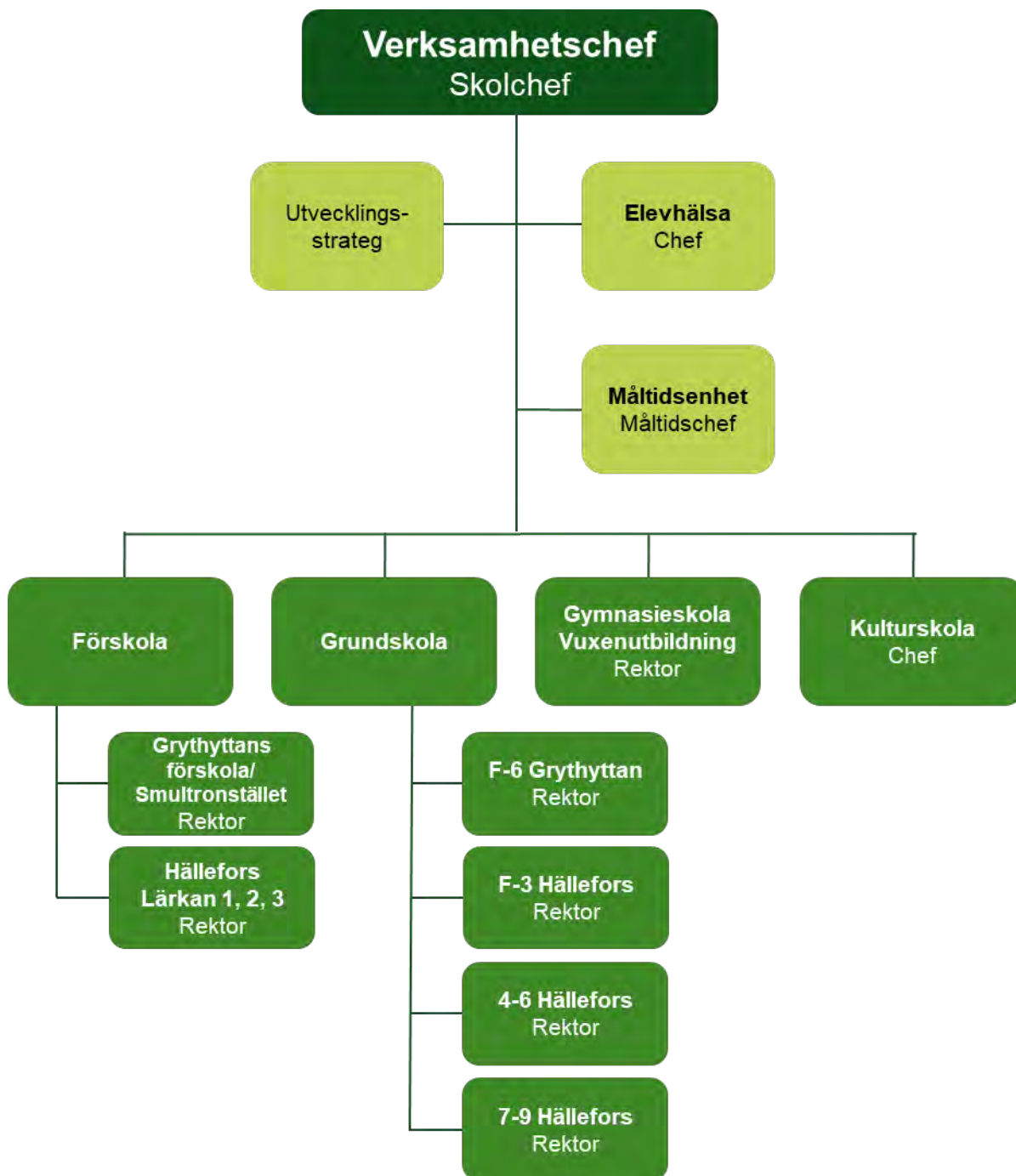
## **Kultur och fritid**

Den centrala administrationen består av kultur och fritidschef samt medarbetare i bowlinghallen. Inom verksamhetsområdet finns en bibliotekschef och en badhuschef som bildar verksamhetsområdets ledningsgrupp.



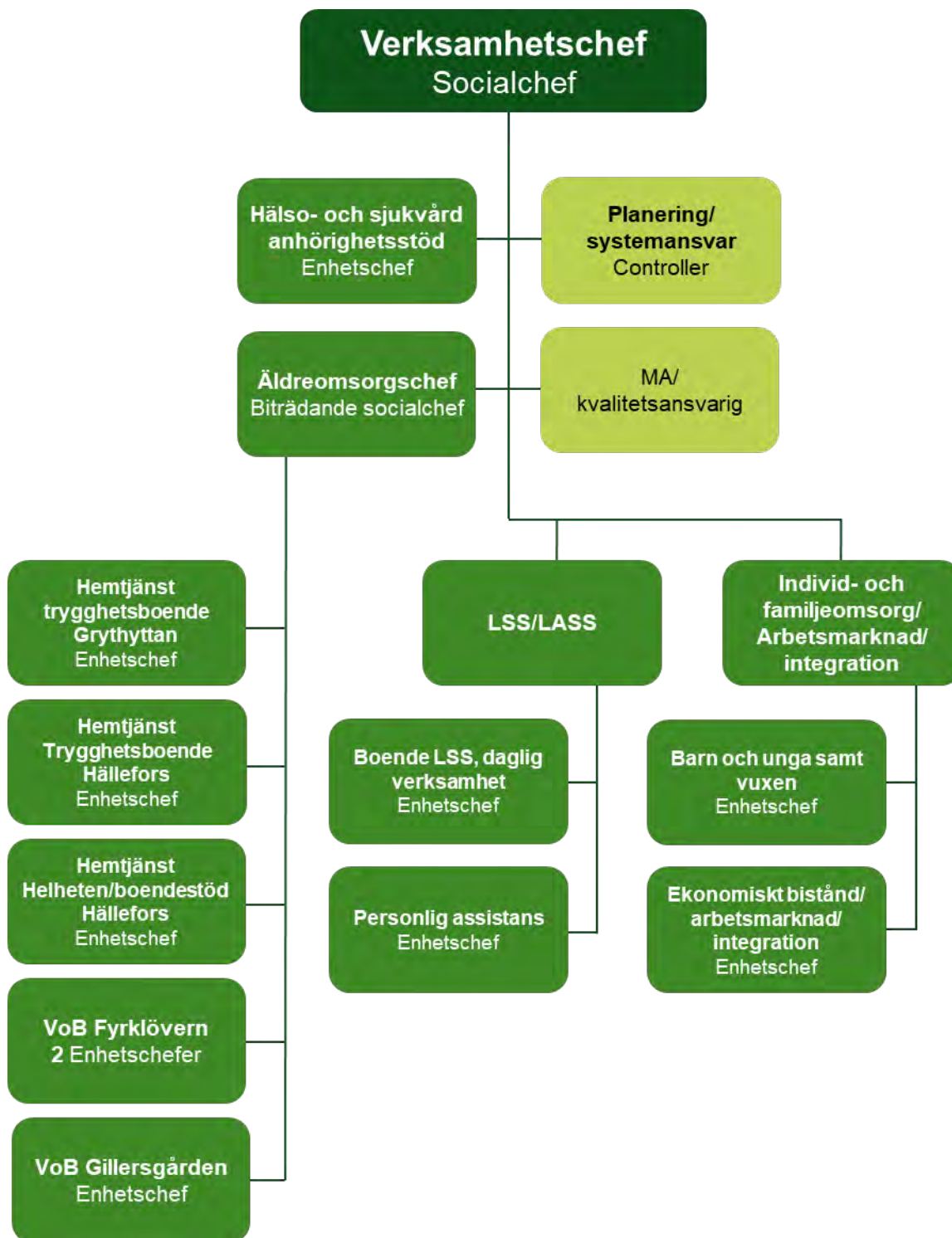
## Pedagogisk verksamhet, kulturskola och måltid

Den centrala administrationen består av skolchef och utvecklingsstrateg. Inom verksamhetsområdet finns en chef för elevhälsan, en måltidschef, två förskolechefer, fyra grundskolerektorer, en rektor med ansvar för gymnasieskola och vuxenutbildning samt en kulturskolechef, som bildar verksamhetsområdets ledningsgrupp.



## Vård och omsorg, arbetsmarknad och integration

Den centrala administrationen består av socialchef, äldreomsorgschef, MA/kvalitetsansvarig samt verksamhetscontroller. Inom verksamhetsområdet finns enhetschef inom hälso- och sjukvård, sex enhetschefer inom äldreomsorg, två enhetschefer inom LSS/LASS samt två enhetschefer inom individ- och familjeomsorg, som bildar verksamhetsområdets ledningsgrupp.





# Uppdrag och verksamhet

Kommunstyrelsen är kommunens verkställande organ och lyder direkt under kommunfullmäktige som är kommunens högsta beslutande organ. Kommunstyrelsen ansvarar för övergripande ledning, styrning och samordning av kommunens samlade verksamhet och har ett övergripande ansvar för kommunens ekonomiska ställning och utveckling. Styrelsens uppgifter innefattar även uppsikt över kommunens bolag.

Styrelsen som har 11 ledamöter bereder ärenden som ska behandlas i fullmäktige. Styrelsen fungerar som beredningsorgan för alla frågor som behandlas i kommunfullmäktige och verkställer uppdrag inom de områden kommunstyrelsen ansvarar för genom sitt reglemente. Inom kommunstyrelsen finns två utskott med vardera 5 ledamöter. Utskotten ansvarar för beredning av kommunstyrelsens ärenden samt den löpande politiska uppföljningen av fullmäktiges och kommunstyrelsens uppdrag inom respektive verksamhetsområde. Utskotten säkerställer genom uppföljningen genomförandet av fullmäktiges uppdrag.

## **Politisk verksamhet**

Kommunens politiska verksamhet och stöd till politiska partier administreras av förvaltningen. Här hanteras även allmänna val, borgerliga förrättningar samt överförmyndarverksamhet. Kommunens överförmyndarverksamhet förvaltas av gemensamma nämndorganisationen Bergslagens Överförmyndarnämnd.

## **Kommunövergripande**

### **Förvaltningschef/Kommunchef**

Kommunchef har ansvar för de övergripande strategiska uppdragen. Kommunchef leder kommunförvaltningen och har huvudansvar för att förvaltningen verkställer uppdragen från politiken och att verksamheten bedrivs på ett effektivt sätt. Kommunchefs uppdrag utgår från instruktion och uppdragsbeskrivning för Hällefors kommuns kommunchef, vilket är beslutat av kommunstyrelsen.

### **Samhällsutvecklingsenheten**

Samhällsutvecklingsenhetens uppgift är att samordna kommunens kris- och beredskapsverksamhet samt vara den primära kontaktytan för gemensamma nämnder samt statliga myndigheter så som Region Örebro län och Trafikverket i infrastrukturrelaterade ärenden. Dessutom medverka till att stärka och utveckla infrastrukturen, kollektivtrafiken och bidra till en långsiktig plan för infrastruktur i kommunen. Enheten leds av samhällsutvecklingschef.

Enheten har till uppdrag att ansvara för kommunens lokalvård samt förvaltning av kommunens skog, kommunala badplatser och kommunala lekplatser. Dessutom ansvarar enheten för kommunens och Hällefors Bostads AB:s grönyteskötsel. Inom enheten inryms även verksamhetsansvar för kommunens motionsanläggning Hurtigtorpet och Hällevi idrottsplats fotbollsplaner.

### **Näringslivs- och kommunikationsenhet**

Näringslivsarbetet leds av näringslivschef och inriktas på att aktivt, strategiskt och i samverkan med andra aktörer skapa förutsättningar för tillväxt och ett bra klimatsklimat. Funktionen arbetar nära samverkan och i samarbete med Business Region Örebro, Destination Bergslagen, Nyföretagarcentrum Bergslagen och Örebro Universitet.

Ansvaret för information och kommunikation har kommunchef. Det gäller både den interna kommunikationen på kommunförvaltningen och den övergripande externa kommunikationen. Däremot ansvarar enheten för administration och systemskötsel av de kommunikationsverktyg som kommunen har. Exempel på detta är intranät, hemsida och sociala medier.

### **Kanslienhet**

Kanslienheten är en serviceorganisation inom förvaltningen som har till uppgift att stödja och ge service till kommunens verksamheter inom kansliområdet. Enheten leds av kanslichef.

Kanslifunktionen utgör sekretariat för kommunfullmäktige, kommunstyrelsen och dess utskott samt övriga nämnder. För förtroendevalda med andra uppdrag än kommunstyrelsen, där kommunchef är ansvarig tjänsteperson, utgör kanslienheten huvudsaklig kontaktyta mot förvaltningsorganisationen. Kanslifunktionen ansvarar för den huvudsakliga diarieföringen av kommunens handlingar. Funktionen ansvarar dessutom för kommunens posthantering och administrerar de politiska valen.

I kanslienhetens uppdrag ingår också kommunens centrala arkiv och skötseln av detta, liksom ansvaret för utlämnande av allmänna handlingar. Kanslienheten ansvarar för kommunkontorets reception och växeltelefoni. Allmänna val och folkomröstningar liksom borgerliga förrättningar (vigslar och begravningsar) administreras via kanslienheten.

Administrationen av Finskt förvaltningsområde hanteras inom enheten och har som huvudsaklig uppgift att tillhandahålla internkonsultativt stöd till chefer och verksamheter för att kommunen ska uppfylla lagstiftningen inom förvaltningsområdet.

### **HR-och löneenhet**

HR-och löneenheten är en serviceorganisation inom förvaltningen som har till uppgift att leda och samordna kommunens personalpolitik samt att stödja och ge service till kommunens verksamheter inom personalområdet. Enheten leds av HR-chef.

HR-och löneenheten är ett både strategiskt och operativt stöd till verksamheterna gällande personal- och löneadministration. HR-och löneenheten hanterar arbetsrättsliga frågor med lag- och avtalstolkning, systematiskt arbetsmiljöarbete, rehabiliteringssamordning, kompetensförsörjning, chefs- och ledarutbildning med mera. HR-och löneenheten ansvarar för utarbetande av styrdokument inklusive chefs- och medarbetarhandböcker inom det personaladministrativa området.

### **Ekonomienhet**

Ekonomienheten är en serviceorganisation inom förvaltningen som har till uppgift att stödja och ge service till kommunens verksamheter inom ekonomiområdet. Enheten leds av economichef.

Ekonomifunktionen ansvarar för kommunens löpande kassafunktion, kravverksamhet, debitering- och fakturahantering samt förvaltning av donationsstiftelser. Enhetens strategiska uppgift är att utveckla, samordna och följa upp Hällefors kommunkoncerns verksamhet och ekonomi. Dessutom ansvarar enheten för kommunens övergripande finansiering. Ekonomienheten ansvarar för utarbetande av styrdokument inom ekonomiområdet och säkerställa kommunens ekonomistyrningsprocess. Enheten ansvarar för samordning av kommunens interna styrning och kontroll.

Enheten inryms även av upphandling där huvudsakliga uppgiften är att tillhandahålla internkonsultativt stöd till chefer och verksamheterna som gör att kommunen uppfyller lagkraven. Enheten samordnar kommunövergripande upphandlingar genom Örebro kommun och kommunerna i norra Örebro län.

Från och med 1 februari 2023 ingår även ansvaret för kommunens helägda bostadsbolags ekonomiska förvaltning.

### **IT-enhet**

IT-enheten leds av IT-chef som ansvarar för kommunens IT. IT-funktionens huvudsakliga uppgift är att stödja utvecklingen av IT-verksamhet för Hällefors kommun så som fiberutbyggnad och tillhandahålla internkonsultativt stöd till chefer i förändringsarbete och särskilda IT-politiska ärenden.

### **Fastighetsenhet**

Fastighetsenheten leds av fastighetschef. Enheten ansvarar för förvaltning av kommunens fastighetsbestånd. Fastighetschef ansvarar också för investeringsprojekt på fastighetssidan, hyresavtal avseende inhyrda lokaler och fungerar som ett internkonsultativt stöd till chefer i fastighetsfrågor. Även strategisk lokalförsörjningsplanering och särskilda fastighetspolitiska ärenden ingår i ansvarsområdet.

Från och med 1 januari 2023 ingår även drift och förvaltning av det allmännyttiga bostads- och lokalbeståndet i enhetens uppdrag

### **Plan- och bygglovsverksamhet, miljö- och hälsoskydd**

Kommunens plan och bygglovsverksamhet samt miljö och hälsoskydd hanteras genom gemensamma miljönämnden som är en samverkan inom norra Örebro län. Nämnden handhar även bostadsanpassning.

### **Räddningstjänst, kris och beredskap**

Bergslagens Räddningstjänst har uppdraget att förvalta kommunens räddningstjänst och det sker i samverkan med kommunerna i Östra Värmland.

### **Gata**

Kommunens gator och vägar förvaltas av gemensamma tekniska nämnden som är en samverkan med kommunerna i norra Örebro län.

### **Affärsverksamhet**

Gemensamma tekniska nämnden har uppdraget att förvalta kommunens vattenförsörjning och avloppshantering samt avfallshantering.

### **Kultur och fritid**

Kultur- och fritidschef har ansvaret för kommunens kultur- och fritidsverksamhet.

### **Verksamhetschef/Kultur och fritidschef**

Kultur- och fritidschef ansvarar för badhuset, folkbiblioteket, bowlinghallen samt ledning, utveckling och samordning inom området kultur och fritidsverksamhet. Kultur- och fritidsverksamheten omfattar också föreningsbidrag, schemaläggning av kommunens idrotts- och sporthallar, information, stöd och samordning av föreningsfrågor, föreningsrådet, kommunens kultur, ledar- och idrottsstipendier och lovaktiveter. Kultur- och fritidschef ingår i olika nätverk såväl i regionen som nationellt.

### **Bibliotek**

Bibliotekschef ansvarar för verksamheten i kommunens folkbibliotek som finns placerat i Hällefors tätort med en filial i Grythyttan.

### **Badhus**

Badhuschef ansvarar för verksamheten i kommunens badhus som finns placerat på Hällevi idrottsplats.

### **Pedagogisk verksamhet, kulturskola och måltid**

Skolchef har ansvaret för kommunens förskole- och fritidshemsverksamhet, grundskola, gymnasieskola, vuxenutbildning samt kulturskola och kommunens måltidsverksamhet.

### **Verksamhetschef/Skolchef**

Skolchef ansvarar för ledning, samordning och koordination inom området pedagogisk verksamhet, kulturskola och måltid.

### **Utvecklingsstrateg**

Driver strategiskt utvecklingsarbete inom verksamhetsområdet. Omvärlds bevakar och ansvarar för sökande av olika statsbidrag.

### **Elevhälsa**

Elevhälsan ansvarar för förebyggande och främjande insatser samt samverkan rörande barn och unga inom elevhälsan.

### **Måltidsenhet**

Enheten svarar för kommunens samlade måltidsverksamhet inom förskola, skola och äldreomsorg. Det finns inom enheten fyra tillagningskök och tre mottagningskök.

### **Förskola**

Förskola är en pedagogisk gruppverksamhet för barn vars föräldrar förvärvsarbetar eller studerar och för barn som har eget behov av verksamheten. Den är öppen hela året och öppettiderna anpassas till föräldrarnas arbetstider/studietider. Förskolan avser barn i åldern 1-5 år. Från och med höstterminen 2022 erbjuds alla barn som fyller tre år förskola under minst 525 timmar om året, de är avgiftsfria, så kallad allmän förskola. I kommunen finns förutom de kommunala förskolorna en privat förskola och pedagogisk omsorg som drivs i privat regi. Förskolorna är Lärkan och Smultronstället i Hällefors, och i Grythyttan finns Grythyttan förskola.

### **Grundskola**

Fritidshemsverksamhet är en pedagogisk gruppverksamhet för skolbarn till och med tolv års ålder som vänder sig till barn vars föräldrar förvärvsarbetar eller studerar och till barn som har ett eget behov av verksamheten. Förskoleklass är den pedagogiska verksamhet till vilken kommunen är skyldig att anvisa plats för alla barn från och med höstterminen det år de fyller sex år. Verksamheten ska omfatta minst 525 timmar per läsår. I kommunen är verksamheten integrerad med grundskola och fritidshem vad gäller både lokal och verksamhet. I kommunen finns två grundskolor: Grythyttans skola (F-6) och Klockarhagsskolan (F-9) i Hällefors tätort. Särskolan är integrerad i skolorna.

### **Gymnasieskola och vuxenutbildning**

Området ansvarar för kommunens gymnasieskola, gymnasiesärskola och utbildning för vuxna. Pihlskolan har tre högskoleförberedande utbildningar; Samhällsvetenskapsprogrammet (SA), Naturvetenskapsprogrammet (NA) och Teknikprogrammet (TE) samt två yrkesutbildningar: Industritekniska programmet (IN) och Restaurang- och livsmedelsprogrammet (RL). Dessutom finns Introduktionsprogrammet (IM). Gymnasiesärskola köps av annan kommun. Pihlskolan ansvarar också för grundläggande- och gymnasial vuxenutbildning (Komvux), särskild utbildning för vuxna (Särvux), svenska för invandrare (SFI) samt yrkesutbildning för vuxna (Yrkesvux).

### **Kulturskola**

Kulturskolan ska svara för frivillig bild-, dans, teater och musikundervisning vid sidan om den allmänna skolan. Kulturskolan ska ha ett nära samarbete med grundskolan och gymnasieskolan. Dessutom är fritidsklubben Valhalla och Lilla kvarn organiserade inom kulturskolan.

Socialchef har ansvaret för kommunens vård och omsorg för äldre och funktionsnedsatta, socialpsykiatri, individ- och familjeomsorg, arbetsmarknad, integration och särskilt riktade insatser i form av flyktingmottagande.

## **Vård och omsorg, integration och arbetsmarknad**

### **Verksamhetschef/Socialchef**

Socialchef ansvarar för ledning, samordning och koordination inom området vård och omsorg, integration och arbetsmarknad.

### **Äldreomsorgschef/biträdande socialchef**

Äldreomsorgschef har ansvaret för ledning, samordning och koordination inom området äldreomsorg (Hemtjänst och särskilda boenden). Som biträdande socialchef ersätter äldreomsorgschef socialchef och träder i socialchefs ställe i olika sammanhang och vid socialchefs frånvaro.

### **Systemförvaltare/verksamhetscontroller**

Systemförvaltare ansvarar för att underlätta drift av de många verksamhetssystem som nyttjas inom omsorgen. Systemförvaltare är en länk mellan IT-enheten som ansvarar för drift av system och verksamheterna som nyttjar systemen. Ansvaret omfattar optimering av system, inställningar och uppdateringar. Systemförvaltare är också ansvarig för att stödja insatsplanerare och administratörer i deras arbete med system och statistik.

Verksamhetscontroller ansvarar för att sammanställa och leverera verksamhetsstatistik internt och externt. Verksamhetscontroller ansvarar också för att arbeta med ekonomiprocesser inom vård och omsorgs verksamhet såväl budgetarbete som uppföljning i ett nära samarbete med ansvariga chefer i omsorgen och andra medlemmar i teamen kring brukarna.

### **MA/kvalitetsansvarig**

Medicinskt ansvarig (MA) ansvarar för hälso- och sjukvårdsprocesserna och att kommunen följer lagar och författningar för att en god och säker vård och rehabilitering erhålls. MA har också ansvar för att utreda och anmäla till Inspektionen för vård och omsorg (IVO) om patient har utsatts för allvarlig skada, eller risk för allvarlig skada, i samband med vård och behandling.

Som kvalitetsansvarig ligger ansvaret för att samordna projekt och verksamhetsnära rutinutveckling/utbildning med fokus på kvalitet och kvalitetsutveckling, arbeta med planerings- och uppföljningsprocesser samt driva verksamhetsutvecklingsfrågor inom omsorgen. Under arbetet med införandet av den så kallade Nära vård-reformen, lokalt kallad Samhandling för hälsa, ansvarar kvalitetsansvarig även för rollen Processledare i detta arbete.

### **Vård och omsorg om äldre och insatser till personer med funktionsnedsättning**

Området utgör insatser till personer som är 65 år eller äldre innefattas insatser med stöd av Socialtjänstlagen (SoL) och Hälso- och sjukvårdslagen (HSL), men även andra verksamheter för äldre där inget individuellt biståndsbeslut behövs. Insatserna omfattar vård och omsorg i särskilt boende, korttidsboende, hemtjänst samt öppen verksamhet i form av individuellt behovsprövad dagverksamhet.

Hemsjukvårdsinsatser i ordinärt boende avser insatser enligt HSL och omfattar medicinska insatser, rehabilitering, habilitering samt omvårdnad som utförs av legitimerad hälso- och sjukvårdspersonal eller av annan vårdpersonal med delegering. Hemsjukvårdsinsatserna ges vid behov dygnet runt.

Hemtjänstinsatser i ordinärt boende avser insatser enligt HSL och/eller avser biståndsbeslutad personlig omvårdnad och service enligt SoL som ges i ordinärt boende. Personlig omvårdnad avser insatser för att tillgodose fysiska, psykiska och sociala behov, så som hjälp med att äta och dricka, klä sig och förflytta sig, sköta personlig hygien och skapa trygghet och säkerhet. Service avser praktisk hjälp med bostadens skötsel, hjälp med inköp, tillredning av måltider.

Korttidsboende/-vård avser bistånd i form av tillfälligt boende för bland annat avlösning av anhörigvårdare och växelvård. Här redovisas även kostnader som förvaltningen haft för utskrivningsklara enligt kommunens betalningsansvar. Korttidsvård kan vara integrerad som enskilda platser i ett särskilt boende. Dagverksamhet som förvaltningen ger med stöd av SoL. Insatsen kan innefatta bistånd i form av sysselsättning, gemenskap, behandling eller rehabilitering under dagtid utanför den egna bostaden.

Med särskilt boende avses samtliga särskilda boendeformer för service och omvårdnad samt bostäder med särskild service som kommunen ska inrätta enligt SoL. Kommunen har två vård- och omsorgsboenden; Fyrklövern och Gillersgården.

Generellt riktade verksamheter som i första hand är avsedda för personer som är 65 år och äldre och där ett deltagande inte förutsätter individuell behovsprövning/biståndsbeslut. Exempel på verksamhet som förvaltningen har är föreningsbidrag och bidrag till frivilliga organisationer. Öppen verksamhet som kommunen bedriver i s k trygghetsboende utan biståndsbeslut ingår.

### **Insatser enligt LSS och LASS**

Dessutom utgör området insatser till personer med funktionsnedsättning enligt Lagen om stöd och service till vissa funktionshindrade (LSS), Socialförsäkringsbalken (SFB) och HSL. Verksamheten utgörs av daglig verksamhet, bostad med särskild service eller särskild anpassad bostad för vuxna, boende för barn och unga i form av familjehem och personlig assistens enligt LSS eller enligt SFB.

Inom detta område ingår också övriga insatser enligt LSS såsom råd och stöd, ledsagarservice, kontaktperson, avlösarservice i hemmet, korttidsvistelse utanför hemmet samt korttidstillsyn för skolungdomar över 12 år.

### **Individ- och familjeomsorg**

Inom detta område finns verksamheter som riktar sig till personer som får stöd, vård och service inom individ och familjeomsorgens ram exklusive insatser som ges till personer med psykiska problem utan eget missbruk. Verksamheten är delad i två enheter där den ena är Individ- och familjeomsorgen som ansvarar för socialtjänst riktad till Barn- och unga samt missbruk, den andra, Försörjningsenheten, arbetar med försörjningsstöd och kommunala arbetsmarknadsinsatser.

Individ och familjeomsorgen ger stöd till vuxna personer som har missbruksproblem sker i form av stöd i nykterhet, öppen stödverksamhet, behandlingsinsatser lokalt eller avancerad behandling/vård i specialiserade placeringsinsatser motsvarande HVB. Enheten arbetar också med arbete riktat till barn och ungdomar i form av vård på hem för vård eller boende, vård i familjehem, individuellt behovsprövad öppenvård och övriga öppna insatser. Här ingår även insatser som förvaltningen ger till vuxna, 21 år eller äldre, med problem som inte är relaterade till eget missbruk och/eller beroende av alkohol, narkotika, läkemedel, lösningsmedel eller kombination av dessa. Familjerättsfrågor som socialtjänsten utför med stöd av föräldrabalken och socialtjänstlagen i form av familjerådgivning och övrig verksamhet som fastställande av faderskap, adoptionsärenden, samarbetsavtal, utredning och avtal om vårdnad, boende och umgänge ingår också i enhetens arbete.

Försörjningsenheten ansvarar för utredning och utbetalning av försörjningsstöd och ekonomiskt bistånd för livsföring i övrigt enligt SoL samt kommunala arbetsmarknadsinsatser. Enheten arbetar i nära samverkan med gymnasieskolan, vuxenutbildning, primärvård och specialiserad vård samt arbetsförmedling. Målet är att stödja individer till egen försörjning genom individuell planering, och uppföljning av densamma kombinerat med ett coachande kravställande förhållningssätt. Verksamheten utgör även stöd för de arbetsmarknadspolitiska åtgärder som anordnas i kommunen, efter beslut av Arbetsförmedlingen. Praktikplatser eller tillfälliga arbetsmarknadspolitiska anställningar planeras, genomförs och följs upp av verksamheten. Verksamheten arbetar för att personer utan sysselsättning snabbt ska erbjudas plats i åtgärd.

### **Flyktingmottagande**

Området avser flyktingmottagande för flyktingar som tas emot inom ramen för det kommunala flyktingmottagandet och för vilka kommunen erhåller statlig ersättning. Kommunen är ålagd att anordna boende för barn utan legal vårdnadshavare i Sverige, s k ensamkommande barn och ungdomar samt att ordna mottagandet av flyktingar enligt den så kallade bosättningslagen.

# Resultatmål

Resultatmål har ett kortsiktigt verksamhetsperspektiv på 1 år som visar konkret i vilken utsträckning verksamheter uppnår sin målsättning, omsatt i resultat. Resultatmålen ger en indikation om kommunen är på väg att uppnå kommunfullmäktiges beslutade inriktningsmål för mandatperioden eller inte.

Enligt kommunens riktlinjer till verksamhets- och ekonomistyrningspolicyn ska respektive nämnd årligen anta verksamhetsmässiga resultatmål som är i linje med kommunfullmäktiges fastställda verksamhetsmässiga inriktningsmål. Måluppfyllelse mäts 31 december 2024 i jämförelse med tidigare år, om inget annat anges.

## Verksamhetsmässiga resultatmål

Kommunstyrelsens verksamhetsmässiga resultatmål år 2024 är indelade i fyra perspektiv utifrån kommunfullmäktiges fastställda inriktningsmål för mandatperioden. Dessa fyra perspektiv är: Lokal välfärd och delaktighet, Näringsliv, Klimat och miljö samt Attraktiv arbetsgivare.

### Lokal välfärd och delaktighet

**Mål 1: Det medborgliga deltagandet i den lokala demokratin har ökat**

Indikator 1: Antal deltagande i genomförda medborgardialoger (egen mätning)

Indikator 2: Valdeltagande

**Mål 2: Måluppfyllelsen inom den kommunala skolan har ökat**

Indikator 1: Nationella prov i åk 6 (nationell statistik)

Indikator 2: Meritvärde i åk 9 (Elever i åk 9, meritvärde, hemkommun, genomsnitt 17 ämnen)

Indikator 3: Elever i åk 9 som är behöriga till gymnasiet (elever i åk 9 som är behöriga till yrkesprogram, hemkommun, andel (%))

Indikator 3: Gymnasieelever med examen inom 4 år (Gymnasieelever med examen eller studiebevis inom 4 år, hemkommun, andel %)

**Mål 3: Tryggheten och studieron inom den kommunala skolan har ökat**

Indikator 1: Känner du dig trygg i skolan? (Skolinspektionens skolenkät urval; åk 5, och GY år 2)

Indikator 2: Hur ofta är det arbetsro på lektionerna? (Skolinspektionens skolenkät urval; åk 5, och GY år 2)

**Mål 4: Antal hushåll i försörjningsstöd har minskat**

Indikator 1: Antal barn i befolkningen som ingår i familjer med ekonomiskt bistånd (egen mätning)

Indikator 2: Antal hushåll som erhållit ekonomiskt bistånd i 10 månader eller mer (egen mätning)

**Mål 5: Tryggheten i äldreomsorgen har ökat**

Indikator 1: Vad tycker Hällefors brukare om hemtjänsten (nationell statistik Kolada)

Indikator 2: Vad tycker Hällefors brukare om särskilda boenden i äldreomsorgen (nationell statistik Kolada)

**Mål 6: Kommunens mötesplatser för kultur och fritid har utvecklats**

Indikator 1: Antalet fysiska besök på folkbiblioteket (egen mätning)

Indikator 2: Antalet barnboksutlån på folkbiblioteket för barn 0–17 år (egen mätning)

Indikator 3: Antalet fysiska besök på badhuset (egen mätning)

Indikator 4: Antalet föreningar som söker bidrag för sommarlovsaktiviteter

## **Näringsliv**

### **Mål 1: Underlättat för nyetableringar och för nystartade företag**

Indikator 1: Nyregistrerade företag i kommunen (antal/1000 invånare nationell statistik)

Indikator 2: Antal företagskontakter med möjliga etableringar (egen mätning)

Indikator 3: Antal företagskontakter med nystartade företag? (egen mätning)

### **Mål 2: Dialogen mellan företagare och kommunens beslutsfattare har förbättrats**

Indikator 1: Företagens omdöme gällande dialog (svenskt näringsliv)

Indikator 2: Antal företagskontakter (egen mätning Näringslivsavdelningen)

## **Klimat och miljö**

### **Mål: Kommunens klimatpåverkan har minskat**

Indikator 1: Elförbrukning kwh per kvm (egen mätning)

Indikator 2: Energiförbrukning fjärrvärme kwh per kvm (egen mätning)

Indikator 3: Andel matsvinn i relation till mängden producerad mat (egen mätning)

Indikator 4: Andel egenproducerad el genom solceller (mängd solcellsproducerad el i KWh i relation till total förbrukning KWh)

## **Attraktiv arbetsgivare**

### **Mål 1: Medarbetarnas uppfattning om Hällefors kommun som arbetsgivare har förbättrats**

Indikator 1: Andel medarbetare som rekommenderar sin arbetsplats (egen mätning)

Indikator 2: Andel medarbetare som rekommenderar Hällefors kommun som arbetsgivare (egen mätning)

Indikator 3: Andel heltidsanställda har ökat (egen mätning)

### **Mål 2: Medarbetarengagemanget har förbättrats**

Indikator 1: Medarbetarengagemang (HME) totalt kommunen (egen mätning)

## **Finansiella resultatmål**

Finansiella resultatmål antas av kommunfullmäktige årligen och för verksamhetsåret 2024 finns tre målsättningar.

### **Mål 1: Resultat i förhållande till kommunens skatteintäkter och generella statsbidrag är minst 0,25 procent 31 december**

Indikator 1: Resultatandel

### **Mål 2: Verksamhetens nettokostnader i förhållande till kommunens skatteintäkter och generella statsbidrag är 98,4 procent 31 december**

Indikator 1: Nettokostnadsandel

### **Mål 3: Kommunens egna kapital och ansvarsförbindelse för pensionsförpliktelser i förhållande till kommunens totala tillgångar är lägst 17,0 procent 31 december**

Indikator 1: Soliditet, inklusive ansvarsförbindelsen för pensionsförpliktelser



# Aktivitetsplan

Aktivitetsplan har ett kortsiktigt verksamhetsperspektiv på 1 år som visar konkret vilka aktiviteter som kommunstyrelsens förvaltning ska genomföra utifrån kommunstyrelsens resultatmål för verksamhetsåret 2024 samt ekonomiska budgetramar.

Enligt kommunens riktlinjer till verksamhets- och ekonomistyrningspolicyn ska respektive nämnd årligen anta resultatmål som är i linje med kommunfullmäktiges fastställda inriktningsmål. Måluppfyllelse mäts 31 december 2024 i jämförelse med tidigare år, om inget annat anges.

Kommunförvaltningens aktivitetsplan för år 2024 är indelade i fem olika målområden utifrån kommunstyrelsens fastställda resultatmål för år 2024 samt kommunens finansiella resultatmål för år 2024.

## Lokal välfärd och delaktighet

### Mål 1: Det medborgliga deltagandet i den lokala demokratin har ökat

- Aktivitet 1: Ta fram en handlingsplan för att tillvarata resultatet av medborgarundersökningen
- Aktivitet 2: Förbättra tillgängligheten i samtliga kontakter med kommunen genom att ta fram riktlinjer för besvarande av mail och samtal.
- Aktivitet 3: Förbättra tillgängligheten genom att marknadsföra kontakter och vägar in i kommunen
- Aktivitet 4: Säkerställa valprocessen utifrån tillgänglighet och information

### Mål 2: Måluppfyllelsen inom den kommunala skolan har ökat

- Aktivitet 1: Fortsätta arbeta för att NPF-anpassa (Neuropsykiatriska funktionsnedsättningar) lärmiljön
- Aktivitet 2: Stärka och utveckla undervisningen och ledarskapet inom alla skolformer
- Aktivitet 3: Fortsätta utveckla och implementera KAA-arbetet (kommunala aktivitetsansvaret)
- Aktivitet 4: Arbeta för att öka utlåningen av barnböcker på skol- och folkbiblioteket

### Mål 3: Tryggheten och studieron inom den kommunala skolan har ökat

- Aktivitet 1: Arbeta med och vidareutveckla styrda rastaktiviteter inom grundskolan
- Aktivitet 2: Utveckla mer rörelseaktiviteter inom förskolan
- Aktivitet 3: Bibehålla lunch som lektion inom grundskolan

### Mål 4: Antal hushåll i försörjningsstöd har minskat

- Aktivitet 1: Implementering av *Arbetsordning för handläggning försörjningsenheten*
- Aktivitet 2: Öka andelen individer i kommunala praktikplatser som anvisats från kommunens försörjningsstödshandläggning

### Mål 5: Tryggheten i äldreomsorgen har ökat

- Aktivitet 1: Arbeta fram ett beslutsförslag för ändamålsenligt särskilt boende för äldre
- Aktivitet 2: Implementera metod för utredning av insatsbehov för äldre i biståndshandläggning
- Aktivitet 3: Implementera nytt insatsplaneringssystem för hemtjänsten

**Mål 6: Kommunens mötesplatser för kultur och fritid har utvecklats**

Aktivitet 1: Utöka öppettiderna på badhuset

Aktivitet 2: Vidareutveckla samarbetet mellan de olika aktörerna vid Hällevi och Hurtigtorpet

Aktivitet 3: Vidareutveckla lovverksamheten för barn och unga

Aktivitet 4: Öka tillgängligheten genom att utveckla ”meröppet” i Grythyttans bibliotek

Aktivitet 5: Vidareutveckla samverkan mellan bibliotek och skola/förskola

Aktivitet 6: Bibehålla och utveckla lovaktiviteter inom Kulturskolan

## **Näringsliv**

**Mål 1: Underlättat för nyetableringar och för nystartade företag**

**Mål 2: Dialogen mellan företagare och kommunens beslutsfattare har förbättrats**

Aktivitet 1: Marknadsföra kommunen för företagsetableringar.

Aktivitet 2: Stärka informationen gällande nystartsrådgivning

Aktivitet 3: Verka för att etablera lokal kontakt med samhällsbyggnadsförvaltningen.

Aktivitet 4: Stärka och utveckla dialogen med företagen genom gemensamma mötesplatser (företagsfrukostar, After Work, branschträffar) och öka antalet företagsbesök.

## **Klimat och miljö**

**Mål: Kommunens klimatpåverkan har minskat**

Aktivitet 1: Upprätta en energikartläggning för kommunens fastighetsbestånd

Aktivitet 2: Fortsätta arbetet med att synliggöra helheten och öka förståelsen för kommunens energiförbrukning

Aktivitet 3: Initiera arbetet med en klimatplan för kommunen

Aktivitet 4: Följa upp matsvinnet genom att genomföra mätningar inom alla verksamheter

Aktivitet 5: Utarbeta förslag till riktlinjer för fordonsparken med tillhörande infrastruktur

## **Attraktiv arbetsgivare**

**Mål 1: Medarbetarnas uppfattning om Hällefors kommun som arbetsgivare har förbättrats**

**Mål 2: Medarbetarengagemanget har förbättrats**

Aktivitet 1: Revidera, utveckla och följa upp ledarutvecklingsprogrammet

Aktivitet 2: Fortsätta det strategiska arbetet med lönebildning

Aktivitet 3: Upprätta en plan för heltid som norm

Aktivitet 4: Bistå verksamheterna i framtagandet av kompetensförsörjningsplaner

Aktivitet 5: Samordna ansökningar till Omställningsfonden

Aktivitet 6: Språkutvecklande arbetsplats som en del av kompetensförsörjningsplanerna

Aktivitet 7: Satsning på systematiskt arbetsmiljöarbetet med friskfaktorer

Aktivitet 8: Följa upp medarbetarundersökningar

## **Finansiella resultatmål**

Finansiella resultatmål antas av kommunfullmäktige årligen och för verksamhetsåret 2024 finns tre målsättningar.

- Mål 1: Resultat i förhållande till kommunens skatteintäkter och generella statsbidrag är minst 0,25 procent 31 december**
- Mål 2: Verksamhetens nettokostnader i förhållande till kommunens skatteintäkter och generella statsbidrag är 98,4 procent 31 december**
- Mål 3: Kommunens egna kapital och ansvarsförbindelse för pensionsförpliktelser i förhållande till kommunens totala tillgångar är lägst 17,0 procent 31 december**

- Aktivitet 1: Fortsätta arbetet med att synliggöra helheten och öka förståelsen för kommunens ekonomi inom förvaltningen
- Aktivitet 2: Fortsätta arbetet med att ta fram rutiner och arbetsformer för avstämningar inom de gemensamma nämnderna för att få en effektiv verksamhet
- Aktivitet 3: Stöd till kärnverksamheterna för att stärka ekonomiprocessen
- Aktivitet 4: Bistå och samverka med Hällefors bostads AB i dess omställningsarbete

# Driftbudget

	Intäktsbudget 2023	Kostnadsbudget 2023	Nettobudget 2023	Intäktsbudget 2024	Kostnadsbudget 2024	Nettobudget 2024
<b>Politisk verksamhet</b>	<b>0</b>	<b>5 969</b>	<b>5 969</b>	<b>0</b>	<b>5 919</b>	<b>5 919</b>
<b>Infrastruktur, skydd m m</b>	<b>1 047</b>	<b>34 318</b>	<b>33 271</b>	<b>1 047</b>	<b>37 049</b>	<b>36 002</b>
plan och bygglovsverksamhet	0	2 907	2 907	0	3 258	3 258
näringslivsbefrämande åtgärder	50	3 262	3 212	50	4 582	4 532
turism	0	779	779	0	705	705
gator, vägar, parker, utemiljö	10	14 981	14 971	10	16 875	16 865
miljö- & hälsoskydd, miljö, hälsa, hållbar utv	0	2 823	2 823	0	2 152	2 152
räddningstjänst och krisberedskap	987	9 566	8 579	987	9 477	8 490
<b>Fritid och kultur</b>	<b>2 367</b>	<b>30 097</b>	<b>27 730</b>	<b>3 276</b>	<b>31 941</b>	<b>28 665</b>
kulturverksamhet	0	1 886	1 886	0	1 907	1 907
bibliotek	445	4 797	4 352	445	5 123	4 678
kulturskola	1 212	6 510	5 298	1 271	6 704	5 433
fritidsverksamhet	710	16 904	16 194	1 560	18 207	16 647
<b>Pedagogisk verksamhet</b>	<b>30 348</b>	<b>225 006</b>	<b>194 658</b>	<b>31 089</b>	<b>228 020</b>	<b>196 931</b>
förskola	7 209	52 287	45 078	7 209	50 945	43 736
grundskola inkl grundsärsk, förskoleklass och fritids	16 035	115 058	99 023	16 776	117 821	101 045
gymnasieskola inkl gymnasiesärskola	4 978	38 336	33 358	4 978	39 781	34 803
kommunal vuxenutbildning inkl särvox SFI	2 126	9 856	7 730	2 126	9 172	7 046
gem kostnader gy.sk inkl vux utb, särvox, SFI	0	5 691	5 691	0	6 505	6 505
adm pedagogisk verksamhet inkl generella skolmedel	0	3 778	3 778	0	3 796	3 796
<b>Vård och omsorg</b>	<b>41 170</b>	<b>267 625</b>	<b>226 455</b>	<b>42 170</b>	<b>264 130</b>	<b>221 960</b>
vård och omsorg om de äldre	22 990	149 131	126 141	23 990	152 242	128 252
öppen verksamhet	280	4 593	4 313	280	4 593	4 313
insatser enligt LSS och LASS	13 785	58 957	45 172	13 785	60 550	46 765
färdtjänst	0	2 000	2 000	0	2 000	2 000
adm individ och familjeomsorg	137	3 239	3 102	137	3 326	3 189
missbruksvård och övrig vuxenvård	414	11 504	11 090	414	9 517	9 103
barn och ungdomsvård	3 564	15 608	12 044	3 564	12 618	9 054
ekonomisk bistånd och familjerätt	0	14 952	14 952	0	11 967	11 967
gem adm vård och omsorg	0	7 641	7 641	0	7 317	7 317
<b>Flyktingmottagande</b>	<b>930</b>	<b>1 329</b>	<b>399</b>	<b>930</b>	<b>1 334</b>	<b>404</b>
<b>Arbetsmarknadsåtgärder</b>	<b>3 749</b>	<b>7 483</b>	<b>3 734</b>	<b>3 749</b>	<b>7 560</b>	<b>3 811</b>
<b>Affärsverksamhet</b>	<b>6 455</b>	<b>7 486</b>	<b>1 031</b>	<b>6 655</b>	<b>7 486</b>	<b>831</b>
<b>Gemensamma lokaler</b>	<b>35 592</b>	<b>36 843</b>	<b>1 251</b>	<b>43 983</b>	<b>43 483</b>	<b>-500</b>
<b>Gemensam administration</b>	<b>9 132</b>	<b>39 026</b>	<b>29 894</b>	<b>9 132</b>	<b>40 415</b>	<b>31 283</b>
<b>Kostverksamhet</b>	<b>9 896</b>	<b>10 180</b>	<b>284</b>	<b>9 993</b>	<b>9 823</b>	<b>-170</b>
<b>Planeringsreserv</b>	<b>0</b>	<b>0</b>	<b>0</b>	<b>0</b>	<b>1 368</b>	<b>1 368</b>
<b>Central lönepott</b>	<b>0</b>	<b>-82</b>	<b>-82</b>	<b>0</b>	<b>6 871</b>	<b>6 871</b>
<b>Intern ränta</b>	<b>4 727</b>	<b>0</b>	<b>-4 727</b>	<b>-12 653</b>	<b>0</b>	<b>-12 653</b>
<b>Pensionskostnader</b>	<b>0</b>	<b>12 897</b>	<b>12 897</b>	<b>0</b>	<b>14 897</b>	<b>14 897</b>
<b>Summa</b>	<b>145 413</b>	<b>678 177</b>	<b>532 764</b>	<b>139 371</b>	<b>700 296</b>	<b>535 619</b>

# Investeringsbudget

Eventuella investeringsbidrag inkluderas inte i budgeten utan budgeten är redovisad enligt lagstiftningen som innebär att budgeten består av bruttoutgifter. Eventuella investeringsbidrag som kommunen alltid söker när möjligheten finns följer beslutad komponentavskrivning och därmed minskar varje års avskrivningskostnad. Investeringar i kommunens verksamhetslokaler regleras genom förändrad hyressättning för kommunens verksamheter.

	Brutto- kostnad 2022	Budget 2023 (inkl tillägs- budget)	Budget 2024
<b>Skattefinansierad verksamhet</b>			
<b>Infrastruktur, skydd m m</b>	<b>6 775</b>	<b>14 991</b>	<b>12 220</b>
Planerat underhåll gator och vägar	4 796	4 500	4 500
Dagvatten i samband med VA	-	-	200
Tillgänglighet/säkerhetsåtg gata	400	1 200	800
Kringåtgärder gång och cykelvägen Hfs-Ghn	-	800	1 200
Gång och cykelväg Hurtigtorget (netto)	-	1 000	-
Åtgärdsvalsstudie RV63	-	-	50
Offentlig belysning	0	4 500	2 400
Tak befintliga sandfickor	383	41	-
Kommunala broar	681	2 000	2 000
Parkanläggningar	515	780	700
Gräsklippare	-	-	200
Kommunala lekplatser	0	70	70
Fiberutbyggnad	0	100	100
<b>Kultur och fritid</b>	<b>0</b>	<b>250</b>	<b>250</b>
Kommunala badplatser	0	50	-
Grönytemaskin konstgräs	-	-	100
Reinvestering inventarier kultur och fritidsanläggning	-	100	50
Reinvestering inventarier idrottshallar	-	100	100
<b>Pedagogisk verksamhet</b>	<b>0</b>	<b>850</b>	<b>800</b>
IT-investeringar	0	250	300
Inventarier	0	300	150
Inventarier elevrestaurangen	-	-	150
Skolgårdsinventarier	0	300	200
<b>Vård och omsorg</b>	<b>4 125</b>	<b>700</b>	<b>700</b>
IT-investeringar	0	100	100
Inventarier	0	200	200
Inventarier vård o omsorgsboende	3 981	-	-
Omvårdnadshjälpmedel	144	400	400

Kommunstyrelsens verksamhetsplan 2024

	<b>Brutto- kostnad 2022</b>	<b>Budget 2023 (inkl tilläggs- budget)</b>	<b>Budget 2024</b>
<b>Gemensamma lokaler</b>	<b>93 470</b>	<b>44 150</b>	<b>13 200</b>
Gamla kommunhuset	-83	-	-
Klockarhagsskolan	402	5 000	5 000
Kronhagsskolans idrottshall	1 180	-	-
Förskolan Lärkan 1 och 2	-	1 000	1 000
Kommunförrådet	-	1 300	-
Formens hus	8 612	1 400	-
Centralköket	6 806	4 900	-
Klockarbäcken	-	2 000	-
Hurtigtorpets motionsanläggning	63	350	7 200
Badhus	76 490	28 200	-
<b>Gemensamma verksamheter</b>	<b>2 415</b>	<b>1 935</b>	<b>2 335</b>
IT-investeringar	1 473	1 335	1 535
Inventarier Formens hus	0	200	200
Inventarier måltidsverksamhet	942	400	600
<b>Summa skattefinansierad</b>	<b>106 785</b>	<b>62 876</b>	<b>29 505</b>
<b>Avgiftsfinansierad verksamhet</b>			
<b>Vatten och avlopp</b>	<b>7 357</b>	<b>13 224</b>	<b>10 138</b>
Mindre ledningsarbeten och VA-anläggningar	7 244	6 837	7 650
Mobil reservvattentank	-	-	88
Berggrensvägen	-	-	300
Bermästarvägen	-	-	300
Göransvägen	-	-	300
Hammarns pumpstation	-	-	500
Ftredning erservatten Hällefors och vatten Silvergruvan	-	-	1 000
Fjällbo reningsverk	113	6 387	-
<b>Återvinning</b>	<b>0</b>	<b>0</b>	<b>380</b>
Insamling behållare ÅVS	-	-	380
<b>Summa avgiftsfinansierad</b>	<b>7 357</b>	<b>13 224</b>	<b>10 518</b>
<b>Totala investeringar</b>	<b>114 142</b>	<b>76 100</b>	<b>40 023</b>

# Hällefors kommun

Besöksadress: Sikforsvägen 7

Postadress: 712 83 Hälfors

Telefon: 0591-641 00 (växel)

Växelns öppettider: mån-tors 08.00–12.00, 13.00–  
16.30

fre 08.00–12.00, 13.00–15.00

E-post: [kommun@hellefors.se](mailto:kommun@hellefors.se)