



**Hällefors  
kommun**



Policy och program eller  
övergripande dokument

# VA-utbyggnadsplan för Hällefors kommun





## Innehåll

VA-utbyggnadsplan för Hällefors kommun.....	0
<b>Sammanfattning</b> .....	2
<b>1.Bakgrund</b> .....	3
Inledning .....	3
Syfte.....	3
Kommunens och den enskildes ansvar för vatten och avlopp .....	3
<b>2. Nulägesbeskrivning av VA situationen i Hällefors kommun</b> .....	4
<b>3.Samhällsutveckling</b> .....	5
Befolkningsprognos.....	5
Kopplingar mellan VA-utbyggnad och översiktsplan.....	6
Fritidshusområden och omvandlingsområden .....	6
<b>4. VA- ekonomi</b> .....	6
Avgifter vid utbyggnad och anslutning.....	6
<b>5. Principer för utbyggnad av kommunalt VA</b> .....	7
<b>5. Metod för behovsbedömning</b> .....	7
Utredning för behov av kommunalt VA.....	7
Behovsparameter Samhälle .....	7
<b>7. Resultat av utredning för behov av kommunalt VA</b> .....	9
Samtliga områden har bedömts att nuvarande VA-försörjning är godtagbar .....	9
<b>8. Uppföljning</b> .....	12
Bilaga 1 Metodbeskrivning.....	13

Antagen av: Kommunfullmäktige  
Antagningsdatum: 2026-04-14  
Framtagen av: Anuliina Svensson,  
Vattenstrateg  
Dokumentsansvarig: Vattenstrateg  
Giltighetstid: Tillsvidare

Hällefors kommun





## Sammanfattning

Enligt 6 § i Vattentjänstlagen (LAV) har kommunen ett ansvar att ordna vattentjänster för bebyggelse som tillsammans bildar ett större sammanhang, om risk för människors hälsa eller miljön föreligger.

Vattentjänster är vattenförsörjning och avlopp (VA). VA-utbyggnadsplanen beskriver målsättningar och åtgärder som planeras för Hällefors kommuns allmänna kommunala VA de kommande 10 åren. Bedömning för behovet av kommunalt VA sker enligt LAV där kommunen har ett ansvar att säkerställa att vattenförsörjning och avlopp ordnas i ett större sammanhang, om det behövs med hänsyn till skyddet för människors hälsa eller miljön.

I Hällefors kommun bor idag ca 6 300 invånare fördelade över ett stort geografiskt område i förhållande till befolkningsantalet. I Hällefors tätort bor ca 4100 invånare, i Grythyttan ca 800 och ca 1400 invånare bor på mindre orter och på landsbygden. Hällefors kommun har haft en vikande befolkningsutveckling de senaste 30 åren.

Kommunalt VA finansieras genom bruksavgifter och anläggningsavgift utifrån kommunens VA-taxa.

I planen redogörs det för hur bedömningen av behovet för kommunalt VA har gjorts. Behovet av kommunalt VA bedöms utifrån kriterier för hälsa, miljö och samhälle. Områden med sammanhållenbebyggelse utreds för om det finns möjligheten att fortsätta med enskilda vatten-och avloppslösningar, eller om det finns behov av att ordna kommunalt VA.

Resultaten av utredningen visar att det i dagsläget inte finns några behov av nya verksamhetsområden för kommunalt VA.

Framtagandet av planen har gjorts av vattenplanerare i samarbete med VA-verksamheten och Miljöenheten.





## 1. Bakgrund

### Inledning

VA-utbyggnadsplanen har utarbetats för att undersöka behovet av att bygga ut den allmänna kommunala vatten- och avloppsanläggningen (kommunalt VA) i Hällefors kommun. Inom VA-utbyggnadsplanen beskrivs områden som idag ligger utanför verksamhetsområdet för kommunal VA, men där det kan finnas behov av att allmänna vattentjänster byggs ut.

### Syfte

VA-utbyggnadsplanens grundläggande syfte är att identifiera och utreda kommunens skyldighet att utvidga verksamhetsområdet för vatten och avlopp. Behovet av utbyggnad utreds enligt 6 § i Lag (2006:412) om allmänna vattentjänster (LAV).

Om det med hänsyn till skyddet för människors hälsa eller miljön behöver ordnas vattenförsörjning eller avlopp i ett större sammanhang för en viss befintlig eller blivande bebyggelse, ska kommunen

1. bestämma det verksamhetsområde inom vilket vattentjänsten eller vattentjänsterna behöver ordnas, och
2. se till att behovet snarast, och så länge behovet finns kvar, tillgodoses i verksamhetsområdet genom en allmän VA-anläggning.

Vid bedömningen av behovet enligt första stycket ska särskild hänsyn tas till förutsättningarna att tillgodose behovet av en vattentjänst genom en enskild anläggning som kan godtas med hänsyn till skyddet för människors hälsa och miljön.

Syftet är även att fastställa områden där det inte finns kommunal utbyggnadsskyldighet och där det kommunala ansvaret fortsättningsvis är hos Bygg- och miljönämnden för tillsyn och prövning av små avloppsanläggningar.

### Kommunens och den enskildes ansvar för vatten och avlopp

Beslut om utökning av kommunalt verksamhetsområde för vatten och avlopp fattas av kommunfullmäktige, enligt syftet som beskrivs ovan. Hällefors kommun som VA-huvudman har delegerat till Tekniska nämnden, för att VA-enheten ska bedriva VA-verksamheten, som även bedriver VA-verksamheten i Lindesberg, Ljusnarsberg och Nora kommuner.

Arbete med strategiska- och översiktliga planeringsfrågor är hos kommunförvaltningen så och arbetet med VA-utbyggnadsplanen. Bygg- och miljönämnden har ansvar för miljöövervakning, tillsyn och prövning av bland annat enskilda avlopp. För mindre enskilda vattentäkter finns ingen tillsyns- eller prövnings skyldighet.

I Allmänna bestämmelser för vatten och avlopp (ABVA) finns bestämmelser om användandet av Hällefors kommuns allmänna vatten- och avloppsanläggning. Vid anslutning till kommunalt VA, är det den enskildes ansvar att ansluta fastigheten till anläggningen och betala avgifter enligt gällande taxa. Det innebär även att känna till och följa de lokala bestämmelser och riktlinjer i ABVA, som fastställts



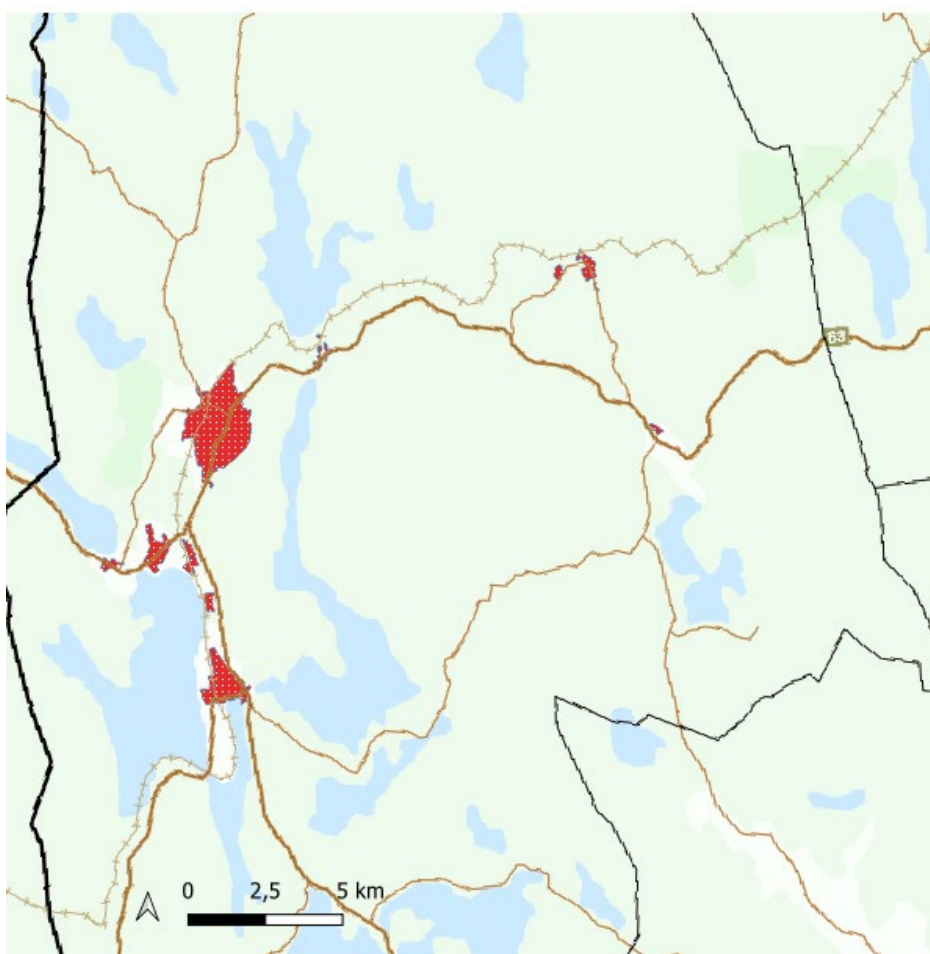
# Hällefors kommun

av kommunen. Genom att ta sitt ansvar kan den enskilde bidra till en hållbar och driftsäker vattenförsörjning och avloppshantering.

Fastighetsägare som har fastigheter som ligger utanför verksamhetsområdet för kommunalt VA, har eget ansvar för drift och underhåll av sina egna vatten- och avloppssystem.

## 2. Nulägesbeskrivning av VA situationen i Hällefors kommun

I Hällefors kommun är den allmänna VA-försörjningen utbyggd på 11 områden. Hällefors och Grythyttans tätorter är de största områdena. Utöver dem finns det 9 mindre verksamhetsområden i kommunen. Av kommunens befolkning om ca 6 300 personer är ca 90% anslutna till allmän VA-försörjning, figur 1.

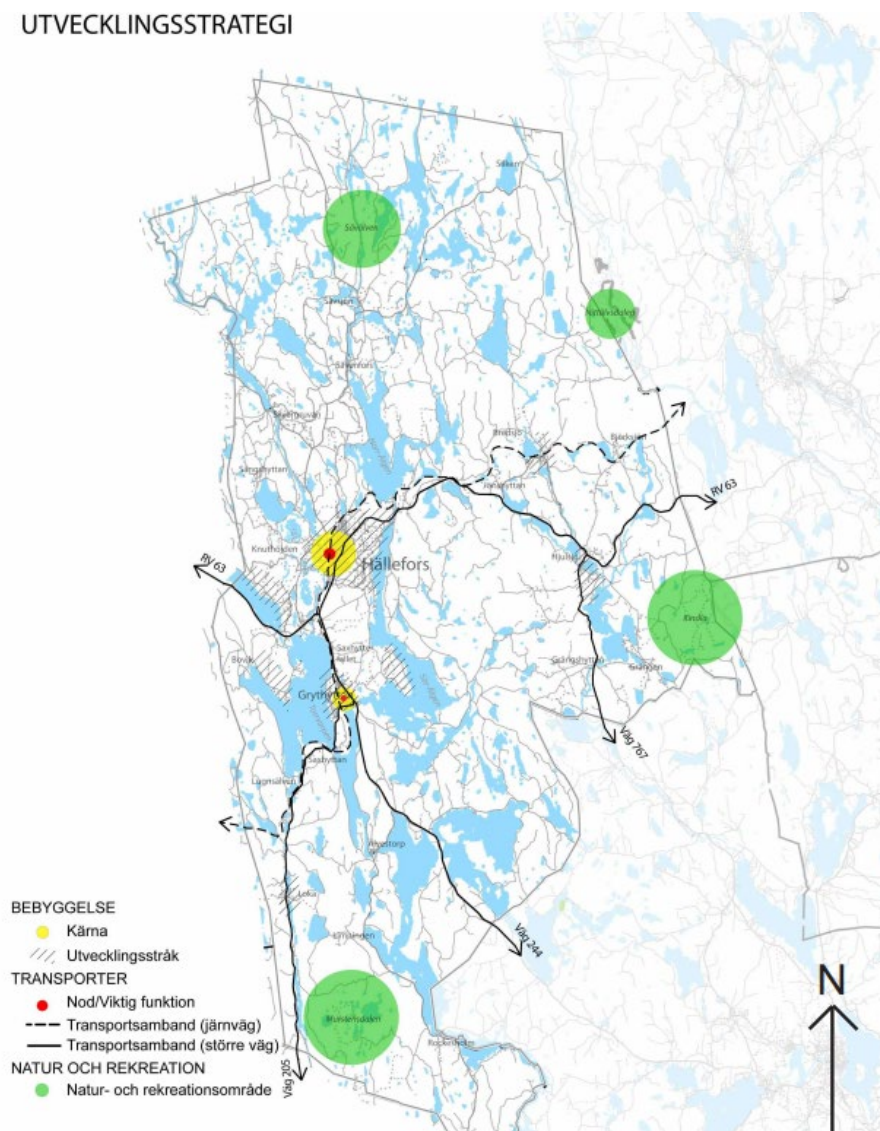


Figur 1 Kommunalt VA är utbyggd på 11 olika områden.

I Hällefors kommun finns ca 1000 enskilda avloppsanläggningar. De enskilda vatten- och avloppsanläggningar domineras av anläggningar som försörjer ett hus. En del av fritidshusen som inte bebos hela året har BDT-avloppsanläggning med WC till slutna tank eller torra toalettlösning. En mindre andel fastigheter är anslutna till så kallade gemensamhetsanläggningar som drivs enskilt eller av olika sorters föreningar. Gemensamhetsanläggningen kan vara för både vatten och avlopp eller för bara en av funktionerna. Ett mindre antal fastigheter är anslutna till kommunalt vatten och/eller avlopp genom någon form av avtal.



## UTVECKLINGSSTRATEGI



Figur 2 Utvecklingsstrategi beskriven i översiktsplan 2017.

### 3.Samhällsutveckling

#### Befolkningsprognos

I Hällefors kommun bor idag ca 6 300 invånare fördelade över ett stort geografiskt område i förhållande till befolkningsantalet. I Hällefors tätort bor ca 4100 invånare och i Grythyttan ca 800, ca 1400 invånare bor på mindre orter och på landsbygden. Hällefors kommun har haft en vikande befolkningsutveckling de senaste 30 åren.



# Hällefors kommun

I översiktsplanen och utvecklingsstrategin är tätorterna Hällefors och Grythyttan utpekade som platser dit den huvudsakliga samhällsutvecklingen ska koncentreras. Det är även här befintlig kommersiell och kommunal service koncentreras. Genom att i huvudsak koncentrera samhällsutvecklingen inom kommunen till redan bebyggda områden kan befintliga kommunikationer och teknisk försörjning användas.

Emellertid finns ett antal områden som omfattas av LIS tillägget till översiktsplanen som delvis kan innebära behov av ny infrastruktur. Urvalet av områden som omfattas av LIS har anpassats efter var infrastruktur finns i anslutning. LIS- områdena samt utvecklingsstråken som pekas ut i översiktsplanen är en del av kommunens arbete med att stärka kommunens attraktivitet. Det finns tre utvecklingsstråk utpekade i Hjulsjö, Bredsjö samt i Loka.

## Kopplingar mellan VA-utbyggnad och översiktsplan

Genom att i huvudsak koncentrera samhällsutvecklingen inom kommunen till redan bebyggda områden kan befintliga kommunikationer och teknisk försörjning användas, samtidigt som underlaget för kollektivtrafik, service och verksamheter förstärks.

I utvecklingsstrategin ingår ett antal LIS-områden. Valet av dessa utgår från infrastrukturen och anslutningen till befintlig bebyggelse. Sammantaget blir det fråga om ett antal utvecklingsstråk.

## Fritidshusområden och omvandlingsområden

Fritidshusområden består till mesta delen av småhus utan fast befolkning. Med omvandlingsområden brukar det menas fritidshusområden, där omvandling från fritidshusboende mot permanentboende pågår. Omvandlingsgraden från fritidshus till permanentboende är låg i Hällefors kommun.

## 4. VA- ekonomi

### Avgifter vid utbyggnad och anslutning

Vid VA-utbyggnad tas en anläggningsavgift ut för alla fastigheter som ligger inom det beslutade verksamhetsområdet och som har fått en förbindelsepunkt. Utbyggnaden ska finansieras enligt VA-taxans regler. En grundförutsättning är alltid att kommunfullmäktige beslutat att området ska ingå i verksamhetsområde för kommunens allmänna vatten- och avloppsanläggning och att gällande taxa tillämpas.

- Som grundregel ska utbyggnaden inom området finansieras genom att anläggningsavgift debiteras fastigheter som omfattas av beslutet om verksamhetsområde enligt gällande VA-taxa. Överföringsledningarna finansieras av brukningstaxan fördelat på hela VA-kollektivet.
- Om anläggningsavgifterna enligt den ordinarie VA-taxan inte täcker anläggningskostnaden kan sär taxa bestämmas av kommunfullmäktige. Enligt LAV är förutsättning för att tillämpa sär taxa att ”anläggningskostnaden på grund av särskilda omständigheter medför kostnader som i beaktningens värd omfattning avviker från andra fastigheter i verksamhetsområdet”. Utredning sker i varje enskilt utbyggnadsområde.



- När gällande anläggningstaxa inte täcker anläggningskostnaderna och särtaxa inte kan tillämpas täcks kostnaderna via ordinarie brukningstaxa fördelat på hela VA-kollektivet.

## 5. Principer för utbyggnad av kommunalt VA

Utbyggnad av VA-anläggningen kan göras genom att inrätta nya fristående verksamhetsområden eller genom att utvidga befintliga för att omfatta fler fastigheter som tillkommer i anslutning till verksamhetsområdet.

Om det med hänsyn till skyddet för människors hälsa eller miljön behöver ordnas vattenförsörjning eller avlopp i ett större sammanhang, är kommunen skyldig att göra det. I praktiken innebär detta att kommunen är skyldig att utöka verksamhetsområdet till bebyggelse som finns i nära anslutning till befintligt verksamhetsområde eller att inrätta nya verksamhetsområden för vatten och avlopp om det finns cirka 20–30 fastigheter i sammanhållen bebyggelse med behov av detta, men även till färre fastigheter, till exempel till så få som 10-15 fastigheter om det finns särskilda hälso- eller miljöskäl.

## 5. Metod för behovsbedömning

### Utredning för behov av kommunalt VA

Behov av kommunalt VA har bedömts utifrån en systematisk modell som kommunen valt att tillämpa. Genom att använda samma kriterier för alla områden, ger det ett tydligt underlag för beslut om åtgärder som går att motivera och resurserna kan läggas där de gör mest nytta.

Samtliga områden med sammanhållen bebyggelse i kommunen där hälso- eller miljöskäl skulle kunna omfattas av ett kommunalt VA-ansvar har identifierats och bedömts utifrån behoven, enligt figur 3. Bedömningsmetodens beskrivning finns i bilaga 1.

### Behovsparameter Samhälle

Sammanhållen bebyggelse identifierades genom kriteriet att bostadshus som har ett annat bostadshus inom 150 meters avstånd skapar ett sammanhängande kluster. Klustren med sammanhängande bebyggelse kategoriseras utefter storlek, i storleksklasserna 1–10, 11–20, 21–30, 31–40, 41–60+. 1-20 är låg täthet, 21-60 är medel täthet och 60+ är hög täthet.

Kluster med färre än 10 hus sorteras bort, på grund av det inte utgör sammanhållen bebyggelse i större sammanhang. Kluster med mellan 10 och 20 hus har utretts för, om det trots det låga antalet hus ändå finns behov på grund av hälso- eller miljöskäl. Kluster med fler än 20 hus varav andelen permanentboende är lägre än 50 % betraktas som fritidshusområden.

Kluster med färre än 20 hus och med 15 eller färre permanentboende har bedömts att inte ha behov av kommunalt VA i nuläget, då områdena har låg täthet och inget av områdena hade särskilda hälso- eller miljöskäl.

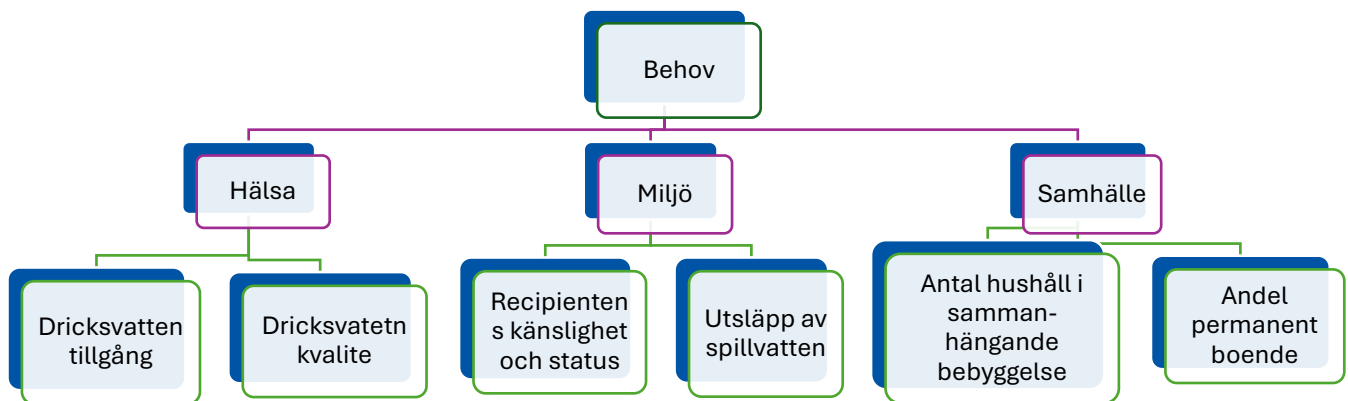
Övriga kluster av bostadshus som inte har valts bort på grund av låg täthet eller på grund av bedömningen att de redan bör ingå i sammanhållen bebyggelse med ett befintligt VA-



verksamhetsområde har analyserats vidare genom att hus med permanentboende räknas för sig och alla övriga hus räknas tillsammans.

## Behovsparametrar Hälsa och Miljö

Påverkan på vattenförekomster och tillgång till grundvatten som dricksvatten har dokumenterats och sammanställts. Bostadskluster i vattenskyddsområden har dokumenterats. Vid granskningen av bostadsklustren, har inget område, av kommunen kända, problem med dricksvattnets kvalitet eller kvantitet.



Figur 3, Schematisk skiss för hur behovet för kommunalt VA bedöms utifrån hälsa, miljö och sammanhållna bebyggelse.

Länsstyrelsens GIS-stöd har använts som stöd i utredningen. GIS-stödet visar bedömd risk för påverkan på recipient till följd av belastning från ett tillkommande avlopp. Bedömning görs efter kriterier som exempelvis närhet till badplats, påverkan på dricksvattentäkter och påverkan på ytvatten.

Miljö kvalitetsnormerna säger vilken kvalitet, vilken status, ett vatten ska ha vid en viss tidpunkt. Huvudregeln är att alla vatten ska uppnå god status. Det finns också ett försämringsförbud som innebär att statusen inte får försämrats. I VISS (Vatteninformationssystem Sverige) finns övergripande bedömning av hur vattnet mår, som kategoriseras för ekologisk och kemisk status.

En anledning att ansluta fastigheter till kommunalt VA är att minska belastningen av näringsämnen till vattenförekomsten från små avloppsanläggningar. I VISS finns parametern diffusa källor-enskilda avlopp, den visar modellering av näringsämnes utsläpp från små avlopp för vattenförekomsten. Vid sjöar och vattendrag med övergödningssproblem som i huvudsak beror på näringsämnesläckage från exempelvis åkermark finns inget självklart behov av att ansluta fastigheter med enskilda avlopp till kommunalt VA, för att åtgärda näringsläckage till vattendraget.

Möjligheterna att ansluta till kommunalt VA gällande kapacitet i reningsverk och möjlighet att dra ledningar kan påverka tidsaspekten, men inte behovet av att anslutas till verksamhetsområdet.

## Utredning av avtal och verksamhetsområdets gränser

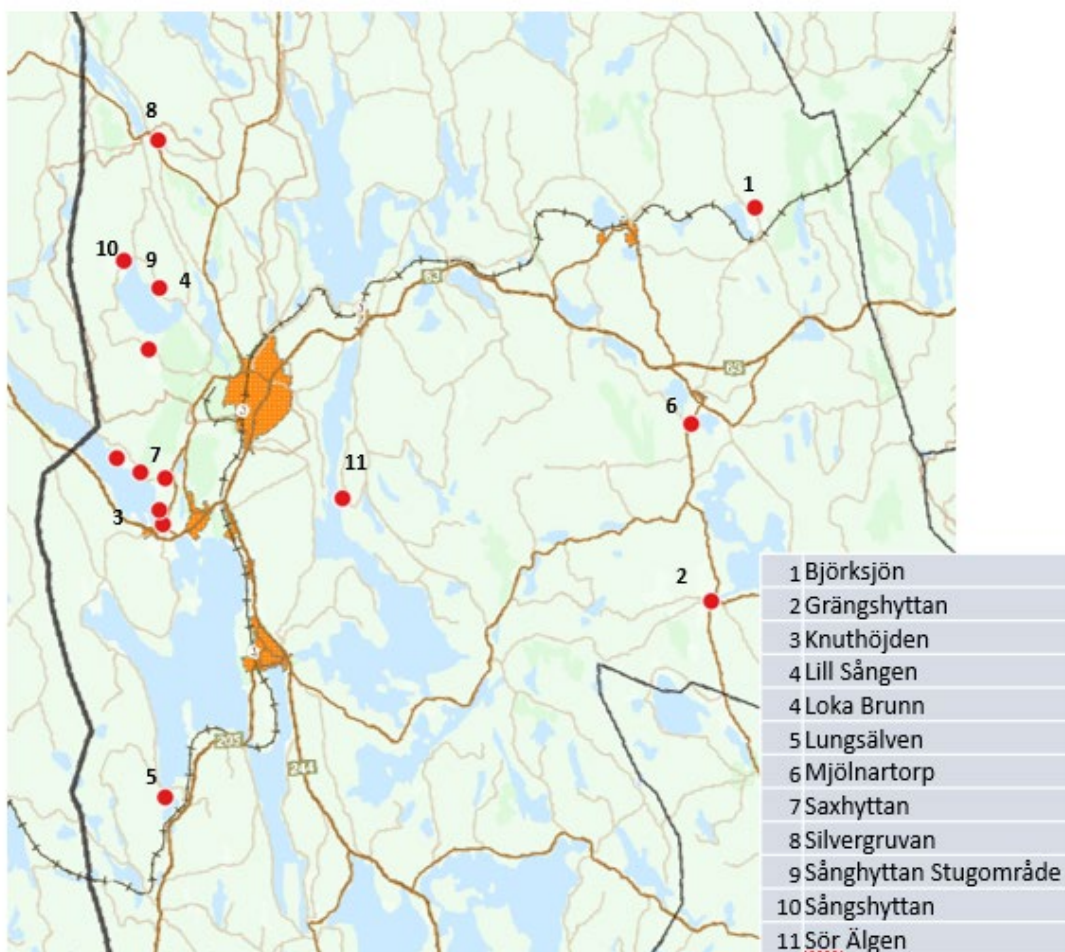


Det har identifierats flera fastigheter med bostadshus som ligger inom eller i direkt anslutning till befintliga verksamhetsområden. Områden med sammanhållen bebyggelse och enstaka bostadshus som ligger i nära anslutning till ett befintligt verksamhetsområde kan komma att bedömas att ingå i kluster med bebyggelsen i det befintliga verksamhetsområdet. De områdena och bostadshusen är under vidare utredning. Resultatet av den utredningen kommer att redovisas separerad från den här VA-utbyggnadsplanen, då utredningen och prioritering av de områdena har en helt annan karaktär. VA-utbyggnadsplan gällande *Utredning av avtal och verksamhetsområdets gränser* kommer att fokusera mer på utredning av administrativ- och teknisk karaktär som anläggningar och tidplaner.

## 7. Resultat av utredning för behov av kommunalt VA

### Samtliga områden har bedömts att nuvarande VA-försörjning är godtagbar

Sammanlagt identifierades 15 områden som har utretts, varav 4 områden är mindre kluster som ligger i närheten av större områden. Ingen av de utredda områdena bedöms ha behov av att anslutas till kommunalt VA på grund av bedömning för sammanhållen bebyggelse med miljö- eller hälsoskäl.





Figur 4 VA-utbyggnadsplanens utredningsområden

Alla områden har bedömts med att nuvarande VA-försörjning är godtagbar. Bedömningen utgår från att det finns förutsättningar att tillgodose behovet av vatten och avlopp genom en enskild anläggning som kan godtas med hänsyn till skyddet för människors hälsa och miljön.

## Fortsatt enskild VA-försörjning

Områden som har bedömts ha en godtagbar enskild VA-försörjning, bedöms kunna fortsätta i nuvarande utsträckning för den aktuella planeringsperioden och även på lång sikt.

Områden som i den här utredningen bedöms vara lämpliga att fortsättningsvis försörjas av enskilda avloppslösningar, kommer då även fortsättningsvis att genomgå prövning och tillsyn enligt miljöbalken av Bygg-och miljönämnden. I områden med enskild VA-försörjning kan enskilda gemensamhetsanläggningar för vatten- och avloppsförsörjning vara bra lösningar.

Fyra områden sorterades ut på grund av litet kluster, med under 20 bostadshus och under 15 permanentboende och utan särskilda hälso-eller miljöskäl. Ett område, Loka Brunn består av en större verksamhet som har egen godtagbar vatten-och avloppsförsörjning.

Tio områden beskrivs i tabeller och med kartbild som visar områdenas lokalisering. Tabellerna innehåller kortfattad beskrivning av utvärderingarna för parametrar som bedömts i utredningen.

## Bevakningsområden

I nära anslutning till Saxhyttan finns mindre bostadskluster som vid en förtätning skulle kunna växa samman, varför även de områdena har utretts. Knuthöjden är ett permanentbostadsområde som består av två mindre kluster som egentligen inte är sammanhängande, men betraktas som ett område i den här utredningen, då de ligger mycket nära varandra. Grängshyttan, Lungsälven, och Silvergruvan är mindre permanentbostadsområden med omkring 20 bostadshus. I nuläget är VA-försörjning godtagbar genom olika enskilda lösningar. Områdena bedöms ha möjlighet till godtagbar enskild VA-försörjning och kunna fortsätta i nuvarande utsträckning för den aktuella planeringsperioden. Om bebyggelsen skulle utökas eller förändras är det dock inte självklart att vatten- och avloppsituationen skulle fungera långsiktigt hållbart, i så fall kommer en ny bedömning göras. Kommunen kommer därför bevaka till exempel antalet tillkommande bygglov eller förändring i nyttjandet av bebyggelsen i dessa områden.



Tabell 1 Bevakningsområden med antal bostadshus med antal permanentboende (PB)

Bevakningsområden			
Område	Storlek	PB	Beskrivning av området
Grängshyttan	22	11	Område med blandad bebyggelse med ca 50% andel permanentboende, stora tomter och låg täthet. Medel hälso-och miljörisk. Eget vatten, egna avloppslösningar.
Knuthöjden	13+14	17	Två mindre permanentbostadsområden som ligger nära varandra, stora tomter Medel hälso-och låg miljörisk. Enskilda vatten och avloppslösningar.
Lungsälven	20	8	Område med både permanent och fritidsbostads hus. Medel till låg hälso-och miljörisk. Enskilda vatten och avloppslösningar.
Saxhyttan	20	14	Permanentbostads område, små tomter, ganska tätt mellan husen. Medel hälso-och miljörisk. Eget och gemensamt vatten, enskilda avloppslösningar där många har tillstånd enligt miljöbalken.
Silvergruvan	24	14	Permanentbostadsområde, stora tomter. Medel hälsorisk och låg miljörisk. Eget avlopp och det pågår teknisk utredning för kommunalt vatten.

## Fritidshusområden

Olika fritidshusområden har hus med olika standard och därmed olika behov av kommunalt VA. Fritidshusområdena har utretts för att bedöma om området, trots den förmodat lägre användningsgraden ändå har behov av kommunalt VA. Områdena har utretts för hälso-och miljöskäl och påverkan på vattenförekomsterna, även äldre planbestämmelser och vilken typ av avloppslösningar som är mest förekommande har undersökts. Utredningen har tillämpats utefter att områden med mesta delen hus standarder som inte är tänkta eller lämpade för helårsboende och med mesta delen BDT-avlopp, bedöms att inte ha behov av kommunalt VA. Eftersom BDT-avlopp har lägre negativ påverkan på vattenförekomster jämfört med WC-avlopp. Hus lämpade för sommarvistelse med BDT-avlopp har då lägre behov av kommunalt VA, jämfört med hus som har WC och är lämpade för helårsboende.

Björksjön, Mjölnartorp, områden med mesta delen permanentbostadsbebyggelse med låg ande permanentboende och kategoriseras därför som fritidshusområden i den här utredningen.

Utmed Sångens östra strand finns både sommarstugeområde och område med permanentbostäder.

Sör Älgens östra strand utgör ett sommarstugeområde som sträcker sig ca tre kilometer utmed strandlinjen.



Tabell 2 Fritidshusområden med antal bostadshus med antal permanentboende (PB)

Fritidshusområden			
Område	Storlek	PB	Beskrivning av området
Björksjön	21	2	Område med blandad bebyggelse med låg andel permanentboende, stora tomter och låg täthet. Låg hälso-och lågmiljörisk. Enskilda vatten- och avloppslösningar.
Mjölntorp	25	8	Permanetbostadsområde med låg grad av permanentboende. Medel hälso-och låg miljörisk. Enskilda vatten- och avloppslösningar.
Sånghyttan Stugområde	26	1	Fritidshusområde med små sommarhus invid strandkanten. Enskilda vatten-och avloppslösningar.
Sånghyttan	26	8	Blandat fritidshus-och permanentbostadsområde. Medel hälsorisk och låg miljörisk. Enskilda vatten- och avloppslösningar.
Sör Älgen och Karstenshult	62	9	Fritidshusområde där fastigheterna ligger på rad utefter sjöstranden, ca 3 km långt kluster, stora tomter. Hög hälsorisk- låg miljörisk. Gemensamma och enskilda vatten-och avloppslösningar, som variera mycket beroende på husets standard.

## 8. Uppföljning

Inför kommande versioner av Vattentjänstplanen kommer alla kommunens områden med sammanhängande bebyggelse utredas ifall något har förändrats som motiverar en annan bedömning av behov för kommunalt VA.



## Bilaga 1 Metodbeskrivning

### Metodbeskrivning för urvalsmetod till VA utbyggnadsplan

#### Bakgrund

Enligt Lag (2006:412) om allmänna vattentjänster (LAV) har kommunen skyldighet att ordna vattentjänster enligt beskrivning i 6§; om det med hänsyn till skyddet för människors hälsa eller miljön behöver ordnas vattenförsörjning eller avlopp i ett större sammanhang för en viss befintlig eller blivande bebyggelse, ska kommunen bestämma det verksamhetsområde inom vilket vattentjänsten eller vattentjänsterna behöver ordnas, och se till att behovet snarast, och så länge behovet finns kvar, tillgodoses i verksamhetsområdet genom en allmän VA-anläggning.

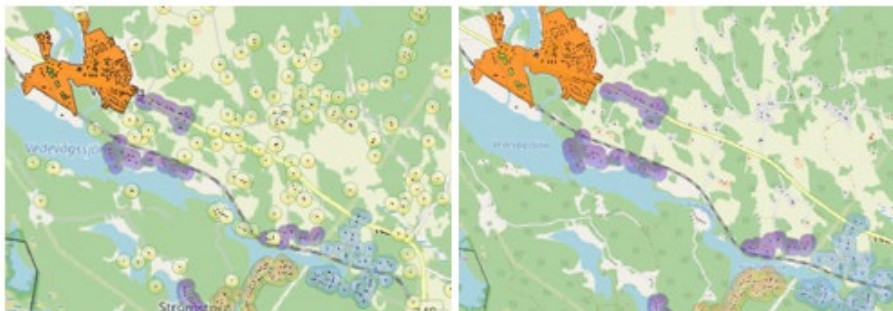
#### Syfte

Syftet med metoden som kommunen valt är att utreda om det finns bostadsbebyggelse i större sammanhang som kan vara i behov att ingå i verksamhetsområde för kommunalt VA. Genom att använda samma bedömningsgrund i hela kommunen blir bedömningen och urvalet lika för alla bostadshus oavsett var de är lokaliserade.

#### Söka ut sammanhängande bebyggelse

Bostadshus buffras i QGIS med 75 meter. Vilket betyder att bostadshus som har ett annat bostadshus inom 150 meters avstånd skapar ett sammanhängande kluster. Avståndet 75 m är valt på grund av sammanvägning av faktorerna branschpraxis och harmonisering med arbetet att utöka verksamhetsområdet till angränsande bebyggelse. Enstaka bostadshus och kluster som ligger inom 150 meters avståndet till ett befintligt verksamhetsområde kan komma att bedömas tillhöra det verksamhetsområdet.

De skapade klustren med sammanhängande bebyggelse kategoriseras utefter storlek, i storleksklasserna 1–10, 11–20, 21–30, 31–40, 41–60+. Storleksklasserna märks upp med en färg per storleksklass. Alla bostadshus inom VA verksamhetsområde väljs bort.



Figur 1 Bebyggelse buffrad, kategoriserad och hus in VO och i kluster med mindre än 10 hus är bortvalda.



## Parametrar bebyggelsetäthet och antal permanentboende

Kluster 1–10 väljs bort, övriga kluster analyseras i Geosecma genom verktyget Personunderlag. Alla bostäder med permanentboende inom klustret räknas för sig, alla övriga räknas tillsammans.

15 eller färre permanentboende värderas med 1, 16-30 värderas med 2 och fler än 30 permanentboende värderas med 3. Områden med färre än 50% permanentboende klassas som områden med fritidshuskaraktär.

Tabell 1 Tabellen listar parametrar för hur sammanhållen bebyggelse påverkar vatten och dricksvattentillgången på platsen.

Parameter	Kategori	Källa	Värdering
Små avlopps risk för påverkan på hälsa, risk för påverkan på grundvattentäkt och risk för påverkan på enskild vattentäkt. Risk för påverkan till följd av fosfor-och kvävebelastning.	Value <ul style="list-style-type: none"> <li>0 - Ingen risk</li> <li>1 - Väldigt liten risk</li> <li>2 - Liten risk</li> <li>3 - Risk</li> <li>4 - Stor risk</li> </ul>	Länsstyrelsen Örebro GIS-stöd för planering och tillsyn av små avlopp.	1-4. Ingen- och Väldigt liten risk värderas med 1. Liten risk värderas med 2, risk med 3 och stor risk med 4.
Grundvattnets sårbarhet	SGU Grundvattnets sårbarhet (visningstjänst) <ul style="list-style-type: none"> <li>Okänd</li> <li>Högt</li> <li>Högt, grundvattenmagasin</li> <li>Högt, grundvattenförekomst under tätande jordlag</li> </ul>	Länsstyrelsen Örebro GIS-stöd för planering och tillsyn av små avlopp.	1-3 Okänd eller ingen risk värderas med 1. Högt värderas med 2. Högt, Grundvattenmagasin värderas med 3.
Miljö kvalitetsnormen Ekologisk status ytvatten	<ul style="list-style-type: none"> <li>Högt</li> <li>God</li> <li>Måttlig</li> <li>Otillfredsställande</li> <li>Dålig</li> </ul>	VISS Vatteninformation Sverige	1-4 Högt och god värderas med 1. Måttlig värderas med 2. Otillfredsställande värderas med 3, Dålig värderas med 4.
Diffusa källor, enskilda avlopp	Inte klassad, Ej betydande påverkan, Betydande påverkan	VISS Vatteninformation Sverige	1-2 Inte klassad och ej betydande påverkan värderas med 1, betydande påverkan värderas med 2.
Tillgång till dricksvatten i berggrunden. Ytvatten tillgången har inte beaktats.	<250–6000 l/dygn/ha	SGU kart visare, grundvatten tillgång i små magasin.	Om det finns låg tillgång på vatten, beräknas l/dygn/ha mot modellerad vattenförbrukning.



## **Parametrar från lokalisering**

Kluster med sammanhållna bebyggelses lokalisering och påverkan på vattenförekomster och tillgång till vatten dokumenteras enligt tabell 1.

Länsstyrelsens GIS-stöd visar bedömd risk för påverkan på recipient till följd av belastning från ett tillkommande avlopp. VISS visar översiktligt modellering av risken av påverkan från små avlopp för vattenförekomsten. VISS visar vattenförekomstens status, dålig ekologisk status behöver inte vara på grund av utsläpp från små avlopp. Parametern diffusa källor, enskilda avlopp visar modellering av utsläpp för vattenförekomsten. SGUs kartvisare för grundvattentillgång är generell, den baseras på ett antal befintliga underlag samt antaganden och bedömningar från expertis inom området. Kartvisaren kan användas för översiktlig riskbedömning och planering med avseende på enskild vattenförsörjning för att till exempel identifiera områden med begränsade grundvattentillgångar.

## **Värdera de olika parametrarna**

De olika parametrarna har vägts samman för att påvisa den sammanhållna bebyggelsens behov av att ingå i det allmänna kommunala VA verksamhetsområdet.

Antalet permanentbostäder har värderats högre jämfört antalet fritidsboenden. Områden som riskerar att påverka ytvattnet negativt och områden med känsligt grundvatten har värderats högre jämfört med områden som inte har den påverkansrisken.

Parametern ekologisk status har beaktats för varje kluster. Vattenförekomstens ekologiska status behöver inte vara avhängigt av antalet eller skicket av små avlopp. Parametern diffusa källor, enskilda avlopp har större betydelse för bedömningen.

## **Bedömning**

Kluster med färre än 50% permanentboende har klassats som fritidshusområde. Fritidshusområden har generellt mindre behov av att ingå i ett VA verksamhetsområde jämfört med permanentboende, då de har olika behov av kommunalt VA. Husens standard för möjlighet till sommar eller till helårsvistelse är av betydelse.

Områden som har helt eller delvis anslutning till kommunalt VA genom avtal bedöms ha goda förutsättningarna för att tillgodose behovet av en vattentjänst genom en befintlig enskild anläggning. Dock undersöks avtalets villkor och andra förutsättningar.

De sammanlagda poängen av parametrarna enligt tabell 1, visar endast att området har påverkans faktorer som ger olika höga poäng. Poängen i sig, låga eller höga gör inte att området automatiskt bedöms vara utom behov- eller ha behov av kommunalt VA. Områden som har höga poäng enligt tabell 1, men har valts bort på grund av klustrets storlek eller på grund av lågt antal permanentboende påvisar anledning att utföra tillsyn av avloppsanläggningar och fortsatt bevakningen av områdets utveckling.



# Hällefors kommun

Inom vattenskyddsområde för dricksvattentäkt påverkar främst möjlighet till vattenförsörjning behovet av vattentjänster, då skyddsföreskrifter kan utgöra svårigheter att få tillåtelse till att borra en enskild brunn och för att en enskild brunn kan utgöra en risk för vattenskyddsområdet. Då enskilda avloppslösningar kan ordnas utan infiltration, värderas möjlig påverkan från små avlopp inte lika högt som behovet av dricksvattenförsörjning.

## **Tekniska möjligheter till kommunalt VA och identifierade områden**

När ett område identifieras att vara i behov av kommunalt VA och behöver ingå verksamhetsområde görs en bedömning i varje enskilt fall för vilken tidplan som kan vara lämplig för anslutning.

De tekniska möjligheterna för att ingå i ett verksamhetsområde beaktas inte enligt den här metoden, då det inte finns bedömningsparameter för det. Möjligheterna att ansluta till verksamhetsområdet gällande kapacitet i reningsverk och möjlighet att dra ledningar påverkar tidsaspekten, men inte behovet av att anslutas till verksamhetsområdet. Tidplan för eventuell anslutning beaktas vid ett senare skede utanför VA-utbyggnadsplanen.

## Källförteckning

Lag (2006:412) om allmänna vattentjänster (LAV)

[https://www.riksdagen.se/sv/dokument-och-lagar/dokument/svensk-forfattningssamling/lag-2006412-om-allmanna-vattentjanster\\_sfs-2006-412/](https://www.riksdagen.se/sv/dokument-och-lagar/dokument/svensk-forfattningssamling/lag-2006412-om-allmanna-vattentjanster_sfs-2006-412/)

API:et Folkbokföringsuppgifter för offentliga aktörer 2.0., Skatteverket

GIS-stöd för prövning och tillsyn av små avlopp, Länsstyrelsen Örebro  
(<https://www.lansstyrelsen.se/orebro/miljo-och-vatten/vatten--och-avloppsforsorjning/gis-stod-for-provning-och-tillsyn-av-sma-avlopp.html>)

Vatteninformationssystem Sverige (VISS), Vattenmyndigheterna

<https://viss.lansstyrelsen.se/>

SGU Kartvisare Grundvattenmagasin (<https://www.sgu.se/produkter-och-tjanster/kartor/kartvisaren/grundvattenkartvisare/grundvattenmagasin/>)

## **Hällefors kommun**

Sikforsvägen 7, 712 83 Hällefors

0591-641 00

[kommun@hellefors.se](mailto:kommun@hellefors.se)

Org.nr: 212000-1942

