



**HÄLLEFORS
KOMMUN**

Strategisk planering 2020-2024



Budget

2020

Innehållsförteckning

| | |
|---|----|
| Planerings- och uppföljningsprocessen | 1 |
| Allmän analys | 3 |
| Verksamhetsstyrning | 15 |
| Organisation | 19 |
| Driftplan | 20 |
| Investeringsplan..... | 22 |
| Budgetanalys | 23 |
| Resultatplan | 27 |
| Finansieringsplan..... | 29 |
| Balansplan | 31 |

Strategiska planen har producerats av Hällefors kommuns kommunförvaltning

Layout och sammanställning: Jessica Jansson, ekonomichef
Kristina Andersson, controller

Planerings- och uppföljningsprocessen

Kommunfullmäktige fastställer varje år den strategiska planen bestående av en treårsbudget i enlighet med Kommunallagen plus ytterligare två år. Första året i planen benämns budget medan de fyra följande åren kallas plan. Den strategiska planen innehåller omvärldsanalys, mål, inriktning, drift- och investeringsramar samt resultat-, finansierings- och balansbudget, som utgör underlag för styrning av verksamheterna. Budgetprocessen under året finns beskriven i kommunens verksamhets- och ekonomistyrningspolicy och tillhörande riktlinjer. Under våren sker en process som leder fram till att slutlig budget antas i Kommunfullmäktige i juni månad. I stort kan processen beskrivas enligt nedan:

Januari -februari: Kommunstyrelsens förvaltning svarar för att fånga upp fakta från verksamhetsansvariga och sammanställa och utarbeta underlag till ekonomiberedningen utifrån riktlinjerna.

Mars-april: Kommunstyrelsens förvaltning genomför en budgetkonferens där kommunfullmäktiges ledamöter kallas. Dessutom inbjuds även ledamöter från kommunstyrelse, verksamhetschefer, valda revisorer, fackliga företrädare och övriga nyckelpersoner. Under konferensen presenterar förvaltningen kommunens ekonomiska och personella situation, förutsättningar för kommande år och beskrivning av verksamheternas nuvarande situation, framtida utveckling och jämförelse med andra jämföra kommuner.

Kommunfullmäktiges viktigaste ansvar i den övergripande planeringsprocessen är att bedöma och uppskatta:

- kommunens finansiella ställning och ange de finansiella förutsättningarna,
- kommuninnevärdarnas behov av kommunala tjänster och service, d v s ramarna för den verksamhet som kommunen bedriver,
- kommunens kommande investeringsbehov.

Ekonomiberedningen genomför budgetdialoger för att få in information och behov av de kommunala verksamheterna. Utifrån information från dialogen sker överläggningar mellan de politiska grupperingarna. Under perioden arbetas ett förslag till budget och plan fram för kommande femårsperiod.

Maj: Kommunstyrelsen lämnar förslag till budget och plan för kommunen åren 2020-2024.

Juni: Kommunfullmäktige beslutar om kommunens budget och plan för kommunen åren 2020-2024.

Augusti-november: Med utgångspunkt från kommunfullmäktiges mål, ramar och inriktning arbetar kommunstyrelsen fram förslag till verksamhetsplan och internbudget, där de kommunövergripande målen konkretiseras. Verksamhetsplanerna är ett planeringsinstrument för verksamheten samt en återrapportering, från kommunstyrelsen till kommunfullmäktige, som beskriver hur den strategiska planen brutits ner på verksamhetsnivå och beskriver vad som ska göras för att uppnå de uppsatta målen. Kommunstyrelsen fastställer normalt sina respektive verksamhetsplaner med tillhörande resultatmål i november månad och återrapportering till fullmäktige sker tidigast i december.

Kommunstyrelsens viktigaste ansvar i den planeringsprocessen är att:

- prioritera insatserna och dess kvalitet inom de givna ekonomiska ramarna,
- arbeta med effektivisering av verksamheten, för att vidmakthålla eller höja kvaliteten inom givna ramar.

Strategisk planering 2020-2024

Oktober: Kommunstyrelsen lämnar förslag till slutgiltig skattesats för kommunen år 2020.

November: Kommunfullmäktige beslutar om kommunens slutgiltiga skattesats för år 2020.

Uppföljning samt helårsprognos för verksamhet och ekonomi avrapporteras till kommunfullmäktige vid fyra tillfällen per verksamhetsår: Månadsrapport för perioden januari-mars, delårsbokslut för perioden januari-augusti och för verksamhetsåret i kommunens årsredovisning samt nyckeltalssammanställning.

Allmän analys

Den ekonomiska utvecklingen i omvärlden har stor påverkan för kommunens förutsättningar och hälleforsbornas vardag. Analysen som ska ge en kortfattad bild av nuläget och utvecklingstendenserna baseras på uppgifter och rapporter från främst Sveriges Kommuner och Landsting (SKL).

Utifrån SKL:s samhällsekonomiska bedömning och ett antagande om att kostnaderna i sektorn ökar i takt med de demografiska kraven, det vill säga en oförändrad personaltäthet, uppstår ett gap mellan intäkter och kostnader motsvarande 43 miljarder kronor fram till 2022. Det baseras på ett sammantaget resultat på 1 procent som andel av skatter och statsbidrag, vilket ligger under målet för god ekonomisk hushållning. Flera företrädare från olika partier har uttalat en vilja att öka statsbidragen. Om vi i Sverige skulle ha ett system med värdesäkrade statsbidrag, skulle dessa öka med 17,5 miljarder kronor fram till år 2022. Resterande 25,5 miljarder skulle kommunsektorn i så fall ändå få ansvara för, om inte staten skulle skjuta till ytterligare medel. Det innebär omfattande effektiviseringsbehov och ändrade sätt att bedriva verksamheten i sektorn, en utveckling som redan påbörjats.

Sveriges kommuner

Resultat

Kommunerna redovisade ett resultat på 24 miljarder kronor 2017. Resultatet motsvarar 4,4 procent av skatteintäkter och generella statsbidrag. I dessa siffror ingår ovanligt stora rea- och exploateringsvinster på nästan 13 miljarder, netto. Justerat för dessa höga vinster uppgår resultatet till 2,0 procent av skatter och generella statsbidrag, som kan sägas utgöra en tumregel för god ekonomisk hushållning för sektorn som helhet. De ekonomiska förutsättningarna varierar mellan olika kommuner och det är upp till varje kommun att bestämma sina mål för god ekonomisk hushållning.

Endast 20 kommuner hade negativt resultat 2017 och 199 kommuner hade ett resultat på minst 2 procent av skatter och bidrag. Kostnaderna ökade med 3,2 procent 2017, vilket är lågt jämfört med den genomsnittliga ökningen åren 2010–2016 på 4,5 procent. Det beror främst på kostnadsminskningen på 25 procent för flyktingmottagandet som redovisas som en del inom området särskilt riktade insatser. Inom skolan och individ- och familjeomsorgen var kostnadsutvecklingen hög. Kostnaderna för verksamhet till personer med funktionsnedsättning ökade med 5,3 procent exklusive ersättning för statlig personlig assistans (som har minskat). Kommunernas totala nettokostnad för personlig assistans ökade med 8 procent till 11 miljarder kronor 2017.

Under de senaste tio åren har det sammantagna resultatet motsvarat 3,0 procent av skatter och generella statsbidrag. År 2017 klarade 2 av 3 kommuner 2 procent av skatter och generella statsbidrag. De senaste tio åren har i genomsnitt 11 procent av kommunerna haft underskott.

För åren 2018 och 2019 räknar vi med sjunkande resultat. Men fallet dämpas 2019 av en mycket återhållsam kostnadsutveckling. Trots ett starkt demografiskt tryck och ökande investeringsnivåer verkar kommunerna sammantaget att klara situationen utan att höja skatten. Medelskattesatsen kommer troligen vara oförändrad 2019, med ett tiotal som höjer och något färre som sänker skattesatsen.

Pensionskostnader

Allt högre avsättningar för förmånsbestämda pensioner innebär kraftigt ökade pensionskostnader framöver. Det påverkar utvecklingen av kostnaden för sociala avgifter, främst 2018 och 2020. Det bör dock betonas att denna utveckling är starkt förknippad med de antaganden om priser och löner som ligger bakom kalkylen. Osäkerheten ökar för varje år i framskrivningen.

Demografiskt tryck

Enligt beräkningar som baseras på SCB:s befolkningsprognos kommer de demografiskt betingade behoven att öka med i genomsnitt 1,1 procent per år de kommande tio åren. Åren 2018–2022 ligger genomsnittet på 1,3 procent per år. Det kan jämföras med 0,6 procent per år för åren 2000–2015. Ökningstakten förväntas bli störst inom grundskolan och äldreomsorgen de närmaste åren. Den verksamhet som förväntas minska mest påtagligt är flyktingmottagandet, vilken håller ner totalen. Totalt upp går volymökningen till drygt 5 procent fram till 2022.

Nya redovisningslagen

Från och med 2019 ska den nya redovisningslagen tillämpas i kommuner och landsting (lag 2018:597) om kommunal bokföring och redovisning). En av nyheterna är att det i resultaträkningens uppställningsform tillkommer en ny resultatrad, ”Verksamhetens resultat”. Denna visar resultatet före finansiella intäkter och kostnader. Syftet är att tydliggöra den ekonomiska effekten av den löpande verksamheten. Genom nästa resultatnivå, ”Resultat efter finansiella poster”, framgår hur medelsförvaltning och upplåning påverkat resultatet. I den nya lagen anges även att vissa finansiella instrument ska värderas till verkligt värde. Detta kommer att medföra att resultateffekten av de finansiella posterna kommer att fluktuera mer än tidigare i de kommuner som har finansiella placeringar. Genom detta kan ”Verksamhetens resultat” få en mer framträdande roll i analysen av den löpande verksamheten.

Välfärds miljarderna

Pengarna till kommunsektorn kommer dels att fördelas via det kommunalekonomiska utjämningsanslaget d v s i kronor per invånare, dels med en fördelningsnyckel där hänsyn tas till antal asylsökande och nyanlända. Av tillskottet som fördelas per invånare erhåller kommunerna 70 procent och landstingen 30 procent. Av det tillskott som fördelas med hänsyn till antal asylsökande och nyanlända får kommunerna 80 procent och landstingen 20 procent. Beräkningen är preliminär och kommer att uppdateras inför den slutliga fördelningen inför 2020. I vårpropositionen står inget om när regeringen kommer att fatta beslut om fördelningen inför år 2020. Från år 2021 är tanken att hela tillskottet ska ligga i anslaget för den kommunalekonomiska utjämningen som generellt statsbidrag.

Investeringar

I de kommunala budgetarna planeras fören fortsatt hög investeringsnivå både 2018 och 2019. Prognosen och kalkylen utgår från kommunernas budget och plan men justeras ned något mer än det historiska mönstret. För åren 2020–2022 innebär det investeringar på i genomsnitt 12 procent av skatter och generella bidrag.

Investeringsnivån kommer troligen att fortsätta att öka under de kommande åren. Detta beror bland annat på att många bostäder och verksamhets fastigheter som byggdes under 1960- och 1970-talen behöver renoveras eller ersättas av nya. En annan förklaring är att Sveriges befolkning växer snabbt samtidigt som urbaniseringen fortsätter. En ökad investeringsvolym innebär ökade driftkostnader som kommer att ta allt större utrymme i kommunens driftbudget. De kommunala bolagen svarar för drygt hälften av kommunernas investeringar.

Kommunernas investeringar kan finansieras genom avskrivningar, positivt resultat, inkomster av försäljning, användning av befintlig likviditet eller genom extern upplåning. Utförsäljning av framförallt bostäder från allmännyttans bestånd har under de senaste åren genererat stora positiva kassaflöden.

Framtida utmaningar

SKL räknar med att det behövs effektiviseringar eller ökade resurser på 43 miljarder kronor till sektorn för att klara en välfärd på dagens nivå fram till år 2022, med oförändrad personaltäthet. Statsbidragen är nominellt sett oförändrade om inga nya beslut fattas, och det finns ingen koppling vare sig till pris- och löneökningar eller till ökade välfärdskostnader som en följd av den demografiska utvecklingen. Utmaningarna måste därför huvudsakligen klaras av inom kommuner, landsting och regioner.

Om välfärden ska kunna bibehållas och utvecklas framöver behöver dialogen och samsynen mellan staten och kommuner, landsting och regioner stärkas och långsiktigheten i agerandet öka. De stora utmaningar som kommuner, landsting och regioner står inför de kommande åren är framförallt ökade behov av skola, vård och omsorg till följd av fler unga och fler äldre. Det behövs förändringar för att möta dem. Verksamheterna måste bli effektivare för att klara behoven med tillgängliga resurser och inte minst tillgänglig personal. Kommuner, landsting och regioner arbetar redan för att klara de kommande utmaningarna och få till stånd nödvändiga förändringar. Arbetssätt och strukturer behöver utvecklas och förnyas. Implementeringen av digital teknik måste påskyndas. Bättre system behöver utformas för uppföljning. Invånarnas egna förmågor måste tas tillvara bättre. Det behövs utbildning för förändring och en bättre arbetsmiljö för de som arbetar inom vård, omsorg och skola. Förändringarna kan underlättas och stödjas genom en tydlig och medveten, övergripande strategi och inte minst av långsiktiga finansiella och planeringsmässiga förutsättningar. En mer aktiv dialog mellan staten och kommunsektorn kan skapa en samsyn kring utmaningar och förändringsbehov som gör det möjligt att komma överens om gemensamma satsningar för långsiktigt hållbara förändringar – med ett gemensamt ansvarstagande och utan detaljstyrning.

En bättre samverkansprocess mellan regeringen och SKL kan utformas successivt och tillämpas på områden där det finns särskilt stora utmaningar framöver. Det gäller bland annat den nära vården, skolan och digitaliseringen.

Den önskvärda utvecklingen mot en nära vård handlar om att utveckla samarbetet mellan kommuner och landsting/regioner kring den nära hälso- och sjukvården som kan minska trycket på sjukhusen och bidra till en betydligt bättre, mer patientnära och effektiv sjukvård. Det handlar också om att ställa om vården och öka de preventiva insatserna i syfte att minska behoven av vård. Målet är en framtida hälso- och sjukvård som är mer tillgänglig och bättre på att motverka ohälsa. Den hänger ihop bättre och klarar därigenom långvariga vårdbehov och kroniska sjukdomar. Kommuner, landsting och regioner behöver arbeta aktivt och medvetet med omställningen och det förutsätter bland annat en förbättrad samverka mellan dem. Förändringen behöver också stödjas av staten och göras i samverkan mellan staten och sektorn. En gemensam strategi/vision på längre sikt, ömsesidiga åtaganden, en gemensam uppföljning och även vissa övergångsvisa, tillfälliga satsningar kan vara en väg framåt.

Den statliga styrningen av skolan behöver i högre grad utformas för att kommuner och huvudmän ska kunna möta utmaningarna och utvecklingsbehoven och den behöver bli mer inriktad på resultat och mindre på hur statsbidragspengar används. Förskolan och skolan står inför stora utmaningar inom flera områden. Frågan om kompetensförsörjning är avgörande. Det handlar inte bara om att utbilda fler personer, utan även om att använda kompetens på rätt sätt. Över 1000 nya förskolor och skolor behöver byggas fram till 2021, därutöver behöver befintliga lokaler rustas upp och lärmiljöer vidareutvecklas. Digitaliseringen medför stora möjligheter. Det krävs dock omfattande insatser för att främja en likvärdig tillgång till de möjligheter som digitaliseringen medför. Staten, huvudmännen och verkamma inom förskola och skola behöver ta ett gemensamt ansvar för förskolans och skolans förutsättningar, finansiering och styrning, så att utbyggnad och utveckling kan ske med god kvalitet och så att likvärdigheten stärks och integrationen förbättras.

Digitala lösningar och annan teknik kan bidra till att underlätta såväl kompetensförsörjning som finansiering. En lämplig strategi bör omfatta åtgärder som parallellt tar sikte på både kort och lång sikt. På kort sikt handlar det om att utnyttja befintlig teknik och effektivisera enklare arbetsuppgifter samt samla erfarenheter etc. På längre sikt handlar det om att bygga kompetens och en organisation som klarar framtida omställningar när det gäller kärnverksamheterna. Förutsättningarna varierar mellan stora och små kommuner. Mindre kommuner har svårare att på egen hand driva en sådan utveckling, däremot har de successivt möjlighet att implementera arbetsätt, system och metoder som utvecklats av andra eller tillsammans med andra. Automatisering innebär oftast att arbetsuppgifterna utförs på nya sätt. En orsak är att de arbetsuppgifter som utförs av människor idag naturligen också är anpassade för människor. En annan orsak är att digital teknik medger en helt annan typ av lösningar.

Hällefors

Resultat

De prognoser som SKL avlämnar avseende skatter och statsbidrag förändras flera gånger under ett år och förutsättningarna som gällde vid fastställande av budget kan vara helt förändrade när budgetåret inleds, både i positiv och negativ riktning. Detta ställer allt större krav på kommunen, att ha en god beredskap för att möta svängningar utan att behöva förändra abrupt i verksamheterna under pågående budgetår.

Eftersom befolkningssammansättningen och behoven förändras över tid är den stora utmaningen för Hällefors att med framförhållning omfördela de ekonomiska resurserna till de verksamheter där de gör störst nytta för Hälleforsborna. Kommunen har goda förutsättningar att möta dessa utmaningar genom en stark kostnadskontroll men ett litet orosmoln finns när det gäller utvecklingen av antalet invånare och hur kommunen kan komma att påverkas av de antalet nyanlända som etablerat sig i kommunen.

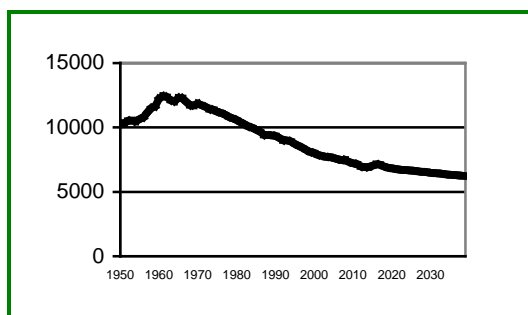
De välfärdsmiljoner som regeringen satsar på kommunsektorn som fördelas med hänsyn till antal asylsökande och nyanlända beräknas uppgå till 6,4 miljoner kronor för år 2020. Beräkningen är preliminär och kommer att uppdateras inför den slutliga fördelningen inför 2020. Från år 2021 är tanken att hela tillskottet ska ligga i anslaget för den kommunalekonomiska utjämningen som generellt statsbidrag.

Befolkningsprognos

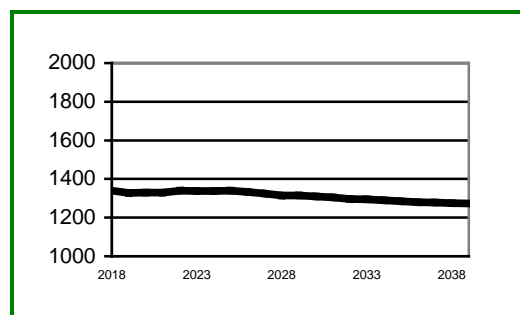
Befolkningsutvecklingen har en avgörande betydelse för kommuns framtid. Hällefors kommun uppvisar en befolkningsökning som leder till ökade intäkter som kan göra det lättare att ha en hög samhällsservice. Denna utveckling gör det viktigt för kommunen att se till att vara en attraktiv kommun som har kvaliteter som gör att människor vill flytta hit och att medborgarna som bor här trivs och vill bo kvar. Det som kan påverka bedömningen av vad som är en attraktiv kommun är bland annat goda kommunikationer, attraktiva miljöer, en skola med hög måluppfyllelse och god äldreomsorg.

Den sista december 2018 hade Hällefors kommun 6983 invånare vilket är en minskning med 126 personer jämfört med föregående år. Födelsenettet för samma period, det vill säga antalet födda jämfört med antalet döda, var ett underskott med 57 personer. Motsvarande siffra för 2017 var ett underskott med 26 personer. Flyttningsnettot, det vill säga skillnaden mellan in- och utflyttning, gav ett underskott med 72 personer att jämföras med 2017 som gav ett underskott med 10 personer. Framtagna prognoser till år 2039 visar på en fortsatt befolkningsminskning för kommunen. I prognosen framgår att kommunens befolkning minskar med drygt 10 procent fram till år 2039, vilket är en försämring mot tidigare prognos. Enligt framtagna prognoser beräknas kommunen befolkning uppgå till 6235 invånare i slutet av år 2039.

Strategisk planering 2020-2024

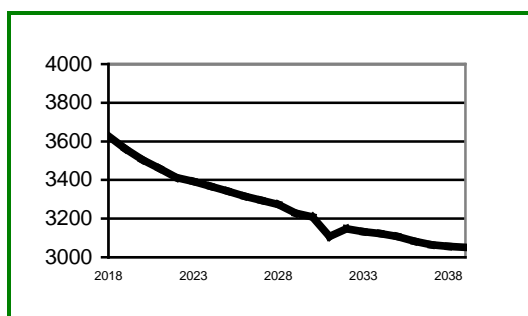


Befolkningsprognos totalt (1950-2039)

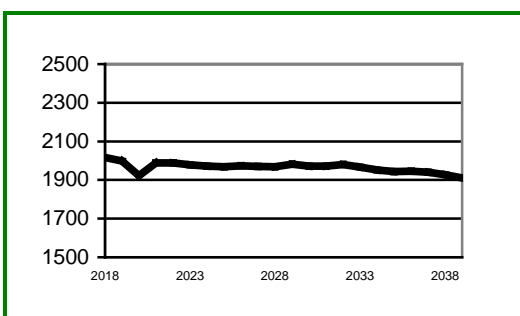


Befolkningsprognos 0-18 år (2018-2039)

Den åldersmässiga sammansättningen visar att kommunen kommer att ha en ökande andel äldre och en jämn och stabil nivå gällande lägre åldrarna de kommande åren medan andelen i arbetsför ålder fortsätter att minska. Färre personer kommer därmed att behöva försörja fler. En kommande utmaning för kommunen är att underlätta för nya invånare att komma i sysselsättning. Kommunen kan konstatera att antalet äldre äldre, d v s över 80 år, prognostiseras att öka med 21,3 procent fram till år 2039 i förhållande till år 2018, vilket motsvarar 119 invånare. Idag har kommunen 84 vård och omsorgsplatser inklusive korttidsplatser. En pågående utredning om att bygga om Länsgårdens lokaler till ett nytt ändamålsenligt vård- och omsorgsboende skulle innebära en utökning av antalet platser till totalt 94 platser.



Befolkningsprognos 19-64 år (2018-2039)



Befolkningsprognos 65 år och äldre (2018-2039)

Näringsliv

Hällefors kommun är beroende av ett väl fungerande näringsliv. Kommunens arbete med företagsklimatet ska vara inriktad på att skapa goda förutsättningar för att driva, utveckla och etablera företag i Hällefors kommun och härigenom skapa förutsättningar för hållbar tillväxt.

Kommunen bjuder årligen in till ett antal företagsfrukostar och kontinuerligt sker ett antal företagsbesök och individuella möten med näringsidkare. Frågor som alltid finns med i dialogen med företagen är, kompetensförsörjning, generationsväxling, behov av arbetskraft, förutsättningar för att driva verksamhet i kommunen, infrastruktur och kommunservice.

Sedan 1 januari 2015 är Business Region Örebro (BRO) en reguljär verksamhet där Hällefors tillsammans med tio andra kommuner har ingått ett partnerskap. Verksamheten är fokuserad på fem insatsområden: Investering och etablering, Kommunservice, Kompetensförsörjning, Näringslivsfrämjande utvecklingsarbete samt Entreprenörskap, nyföretagande och innovationer. Arbetet med nyföretagande och entreprenörskap samordnas inom BRO. Samverkan kommer även utvecklas med angränsande län.

Strategisk planering 2020-2024

Hällefors kommun ska se till att göra det enkelt för företagare att snabbt kunna bygga ut sin verksamhet eller för nya företagsetableringar att starta. Bland annat genom att verka för att det finns attraktiv byggklar mark och tillgängliga lokaler med klart ”servicepaket” med fiber och VA. Det är dessutom viktigt att det finns tillgång till attraktiva bostäder. Säkra transportvägar är en viktig förutsättning för många av företagens existens, där kommunen tillsammans med företagen kommer fortsätta att driva frågan om en förbättrad säkerhet på RV 63 och en mental breddning av RV 244.

Nyföretagarcentrum i Bergslagen finns, där rådgivning och informationsmöten sker på plats i respektive kommun. Inom kommunservice har kommunen förbättrat förutsättningarna för företagen genom att erbjuda en väg in, utsedda lotsar för ärenden som gäller tillstånd.

Hällefors kommun har ett näringslivsråd på initiativ av näringslivet. Näringslivsrådet består av företagare och kommunala representanter. Näringslivsrådet verkar för gemensam samhällsutveckling initierat av näringslivet. Målbilden är att Näringslivsrådet fungerar som strategisk plattform för att driva gemensamma samhällsutvecklingsfrågor som bidrar till en ökad attraktivitet och tillväxt. Näringslivsrådet i kommunen ska verka för en naturlig koppling mellan näringsliv och kommun. En fortsatt levande dialog mellan företagare, politiker och tjänstmän är bästa investeringen för utveckling av kommunens framtida näringsliv.

Arbetsmarknad

Den öppna arbetslösheten i kommunen har minskat med 146 personer under år 2018. Antalet öppet arbetslösa motsvarar 3,8 procent av befolkningen i åldern 16-64 år, en minskning med 2,9 procentenheter jämfört vid årets början. Samtidigt har antalet personer som är sökande i program med aktivitetsstöd ökat med 74 personer. Av dessa personer avser 72 personer åtgärder i etableringsuppdraget. Exempel på aktivitetsstöd är arbetsmarknadsutbildning, arbetspraktik, arbets träning, samt jobbgaranti för ungdomar. Bortser kommunen från de invånare som ingår i arbetsförmedlingens etableringsuppdrag kan den öppna arbetslösheten minska med 9 personer.

| | 2014 | 2015 | 2016 | 2017 | 2018 |
|------------------|------|------|------|------|------|
| Öppet arbetslösa | 202 | 263 | 270 | 263 | 117 |
| Med stödfunktion | 147 | 170 | 150 | 113 | 187 |
| Summa antal | 349 | 433 | 420 | 376 | 304 |

| | 2014 | 2015 | 2016 | 2017 | 2018 |
|------------------|------|------|------|------|------|
| Öppet arbetslösa | 6,6% | 6,7% | 6,8% | 6,6% | 2,9% |
| Med stödform | 4,8% | 4,3% | 3,8% | 2,8% | 4,7% |

Kommunen räknar med att fortsätta satsa på vuxenutbildning samt de arbetsmarknadsåtgärder som kommer att erbjudas för att möta upp den arbetslöshet som finns. Under ytterligare ett år kommer projektet All in vara ett specifikt projekt som har som målsättning att få främst nyanlända kvinnor i sysselsättning. Det är också viktigt att möta upp arbetslösheten utifrån en långsiktighet vad gäller utvecklingen av kommunens ekonomiska bistånd.

Ungdomar 18-24 år

Kommunens öppna arbetslöshet inom åldersintervallet 18 till 24 år uppgår till 3,8 procent vid årsskiftet 2018/2019. Riket och länet uppvisar 2,4 procent respektive 2,8 procent. Det innebär att kommunen har 1,0 procentenheter högre öppen ungdomsarbetslöshet i förhållande till länet, vilket innebär att både kommunens och länets arbetslöshet minskat i förhållande till föregående år men att kommunen procentuellt minskat mera.

Strategisk planering 2020-2024

| Ungdomar 18-24 år | 2014 | 2015 | 2016 | 2017 | 2018 |
|-------------------|------|------|------|------|------|
| Öppet arbetslösa | 5,0% | 9,2% | 8,1% | 5,3% | 3,8% |
| Med stödform | 7,5% | 7,5% | 5,5% | 3,2% | 3,8% |

Av ungdomarna i kommunen är det 3,8 procent som har arbete med någon form av stöd, vilket innebär att kommunen ligger 0,6 procentenheter högre än länet. I förhållande till riket har kommunen 0,7 procentenheter högre andel av ungdomarna som har arbete med olika former av stöd. Bortser kommunen från de invånare som ingår i arbetsförmedlingens etableringsuppdrag kan den öppna arbetslösheten minska med 9 personer för ungdomarna.

Utlandsfödda 16-64 år

Kommunens öppna arbetslöshet inom gruppen utlandsfödda uppgår till 4,8 procent vid årsskiftet 2018/2019, vilket är en minskning med hela 15,2 procentenheter i jämförelse med året innan. Riket och länet uppvisar 7,1 procent respektive 8,2 procent. Det innebär att kommunen har 3,4 procentenheter lägre öppen arbetslös inom gruppen utländskfödda i förhållande till länet, vilket är ett trendbrott. I jämförelse med riket har kommunen 2,3 procentenheter lägre öppet arbetslösa inom gruppen utlandsfödda.

| Utlandsfödda 16-64 | 2014 | 2015 | 2016 | 2017 | 2018 |
|--------------------|-------|-------|-------|-------|-------|
| Öppet arbetslösa | 15,0% | 25,1% | 24,2% | 20,0% | 4,8% |
| Med stödform | 5,6% | 9,3% | 10,5% | 7,9% | 16,6% |

EFS-projektet All in som främst riktar sig till öppet arbetslösa utlandsfödda kvinnor beräknas pågå från och med 2017-09-01 till 2020-05-31. Syftet med projektet är att minska långtidsarbetslösheten, utanförskap och minska kostnaderna för försörjningsstöd. Projektet går också ut på att uppnå en bättre balans mellan olika åldrar på arbetsmarknaden.

Infrastruktur

Under senaste åren har kommunen satsat på åtgärder inom infrastukturområdet för att skapa möjligheter för destinationsutveckling och ökad attraktionskraft, vilket kommer vara fortsatt viktiga åtgärder. Kommunen har genom förlängning av tågplattformarna i båda tätorterna Hällefors och Grythyttan skapat bättre förutsättningar för en utökad kollektivtrafik via järnvägen och möta dagens och framtidens passagerares behov. Dessutom har ett nytt resecentrum i Hällefors byggts. Utifrån den utökade tågtrafiken vad gäller både kollektivtrafik men även godstrafik har en gång och cykelbro byggts. Utifrån antagna Regionala utvecklingsstrategin (RUS:en), framgår det att hela Örebro län ska utvecklas vad gäller Länstrafiken. Hällefors är beroende av en bra och fungerande Länstrafik vad gäller både för elever som arbetspendlande.

En ladd stolpe för elbilar har installerats på torget i Hällefors. Den är delfinansierad av Länsstyrelsen Örebro och ingår i deras ladd-infrastrukturprojekt för ett ökat användande av elbilar.

För att öka attraktionskraften och första intrycket för resande in i kommunen har satsningar vidtagit vid på RV63. Trafikverket har påbörjat upprustning av sträckan Ljusnarsberg-Hällefors där både förstärkning av vägen och en mental breddning av vägen pågår. Upprustning av Stationsvägen närmar sig sitt slutförande. I upprustningen så har bland annat en gång-och cykelväg anlagts som förstärker tillgängligheten från centrum till nya resecentrumet. Kommunen har genomfört en inventering av alla grusvägar i Hällefors tätort som kommit fram till att det totalt finns cirka 15 km grusväg i tätorten. Efter samtal med Samhällsbyggnadsförbundet Bergslagen kommer beläggningsarbeten innevarande år samt en långsiktig plan kommer att läggas upp nästa år.

Trafikverket har påbörjat en genomgång av sitt väginnehav där de har som mål att försöka minska antalet meter väg i tätort som de förvaltar. De har tagit en första kontakt med kommunen men har ännu inte kommit med något förslag. Det finns i dagsläget inget direktiv hur vägen ska överlämnas dvs. i vilket skick den ska vara vid överlämnandet ej heller om det medföljer några underhållsmedel. Frågan har lyft i en grupp med regionen och frågan kommer troligen bli alltmer aktuell under 2019.

Kommunen har som ett långsiktigt mål att tillskapa en gång och cykelväg mellan tätorterna Hällefors och Grythyttan. Trafikverket har påbörjat en projektering och arbetet är påbörjat med markinventering, genomgång av planunderlag samt markförutsättningar. Trafikverket har dock inte i dagsläget tagit det slutgiltiga beslutet om slutliga dragningen av vägen. Kommunen arbetar ständigt med att genomföra förbättringar av säkerheten för trafikanter men även för kommunens verksamhetsområden.

Arbetet med en förenklad trafikanalys av Hällefors tätort är genomförd och inventeringen utmynnade i en gång- och cykelplan. Planen bygger på att få ett homogent och långsiktigt hållbart gång- och cykelvägnät i tätorten.

Som ett led i att bli en attraktiv kommun för etablering och bosättning arbetar kommunen systematiskt med regeringen mål att 90 procent av alla hushåll och företag bör ha tillgång till bredband med en hastighet om minst 100 Mbit/s år 2020. Enligt senaste mätningarna har 88,80 procent av kommunens hushåll bredband enligt målet och 69,87 procent av företagen. Ser kommunen enbart till tätbebyggt område är motsvarande siffror 97,54 procent respektive 87,27 procent.

Bostadsmarknad

Bostadsmarknaden gick sedan flyktingvägen 2014 från en överskottsmarknad till en underskottsmarknad som varat till slutet av 2018. Från årsskiftet 2018/2019 ses dock en tydlig trend att marknaden åter gått in i en överskottsmarknad. Antalet lägenheter som inte hyrs ut ökar månad för månad och är i linje med SCB:s befolkningsprognoser. För Hällefors Bostads AB:s del blev det en extra påfrestning då bostadsbolagets uthyrning av 22 lägenheter till Migrationsverket sagts upp vid årsskiftet.

Bolaget har de senaste åren nyproducerat totalt 21 studentlägenheter i Grythyttan genom omställning av vårdboenden som under ett antal år legat i omställning. I bostadsbolagets bestånd har det saknats större lägenheter för att antal stora familjer som bosatt sig i kommunen. För att tillgodose även detta behov har bolaget producerat tio större lägenheter genom omvandling av före detta kontorslokaler på Klockarvägen. I övrigt förekommer i princip ingen nyproduktion i kommunen förutom enstaka privatägda enfamiljshus.

Genom att kommunen planerar för att gå ur vård och omsorgslokalerna på Nya Björkhaga kommer ytterligare 26 nya lägenheter att tillföras ett redan mättat bostadsbestånd. Förhoppningsvis attraherar dessa centrala lägenheter några av kommunens villaägare så att flyttkedjor kan skapas. Detta aktualiserar dock också behovet av avveckling av andra hus i beståndet och bostadsbolaget räknar med att rivningarna kommer att behöva startas under år 2020.

Kommunens samlade bostadsbestånd är åldersstiget och styrelsen arbetar med tankar hur beståndet kan förnyas. Nybyggnad på Källvägen diskuteras som ett projekt som med rätt lägenheter skulle kunna få igång flyttkedjor inom kommunen, men naturligtvis gör det klara trendbrottet med allt flera lediga lägenheter att man noga överväger projektet. Ett annat projekt med framtidstro och föresatser att inte enbart skapa attraktiva lägenheter för de i kommunen redan boende, utan även attrahera invånare från andra kommuner att flytta till Hällefors är att skapa strandnära boende.

Politisk mandatfördelning

Genom fria val ger kommunmedborgarna kommunfullmäktige mandat att utforma den kommunala verksamheten. Kommunfullmäktige har politiskt och ekonomiskt ansvar för all verksamhet och ger styrelser och nämnder i uppdrag att ansvara för att de olika verksamheterna blir utförda enligt fastställda styrdokument och tilldelade anslag. Kommunens mandatfördelning framgår av tabellen nedan.

| År 2019-2022 | Kommunfullmäktige |
|---------------------|-------------------|
| Socialdemokraterna | 9 |
| Vänsterpartiet | 7 |
| Moderaterna | 6 |
| Centerpartiet | 3 |
| Grythyttestian | 2 |
| Sverigedemokraterna | 4 |
| Totalt | 31 |

Personal- och kompetensförsörjning

Hällefors kommun har liksom landets övriga kommuner stora utmaningar med personalförsörjning och kompetensförsörjning. Över en halv miljon personer behöver rekryteras till välfärdssektorn fram till 2026. Under de kommande åtta åren (2020-2027) kommer ca 25 procent av de anställda inom Hällefors kommun att avgå med pension under förutsättning att de avgår vid 65 års ålder.

För att främja ett långsiktigt hållbart arbetsliv finns några viktiga punkter att arbeta vidare med, bland annat balansen mellan individ och organisation gällande förebyggande insatser. Ett systematiskt arbetsmiljöarbete som följs upp årligen är väsentligt, liksom arbetet mot diskriminering och för ökad mångfald. Riskbedömningar och konsekvensanalyser ur arbetstagarperspektiv ska göras innan förändring, uppstart eller flytt av verksamhet. En god arbetsmiljö är en del av arbetsgivarvarumärket som kan påverka kommunens attraktionskraft.

En arbetskraftsreserv finns i form av kommunens deltidsanställda. Inom kommunen pågår ett arbete med att ta fram strategier för ökad andel heltidsanställda och heltidsarbetande. Rekryteringsbehovet minskar om fler arbetar heltid. Kommunal och SKL har kommit överens om att heltid ska vara norm och att fler ska arbeta heltid

Karriärvägar och utvecklingsmöjligheter är en viktig framgångsfaktor i att vara en attraktiv arbetsgivare och även om kommunen jobbar med dessa frågor behöver kommunen fortsätta att utveckla arbetet bland annat genom att se mer på alternativa karriär- och utvecklingsmöjligheter. Möjlighet till kompetensutveckling är enligt forskning det som påverkar mest hur medarbetare upplever karriärmöjligheter. Det är därför viktigt för Hällefors kommun att avsätta tillräckligt med medel för medarbetarnas kompetensutveckling i en allt mer komplex värld. Kompetens är en färskvara, som måste underhållas.

Ledarskapets betydelse betonas ofta i forskning. Under senare år har kommunen sänkt antalet medarbetare per chef som ett led i att kunna erbjuda hållbara förutsättningar för första linjens chefer. Ett strukturerat och kontinuerligt arbete med chefers kompetensutveckling behöver ständigt pågå med tanke på komplexiteten i chefsuppdraget.

Statliga reformer och beslut

Verksamheterna har kartlagt nya lagar, förordningar och övrigt som kan komma att påverka kommunen under planperioden.

Välfärdsmiljonerna på sammanlagt 10 miljoner kronor till kommunsektorn kommer dels att fördelas på samma sätt som via det kommunalekonomiska utjämningsystemet dvs i kronor per invånare, dels med en fördelningsnyckel där hänsyn tas till antal asylsökande och nyanlända. Av tillskottet som fördelas per invånare erhåller kommunerna 70 procent och landstingen 30 procent. Av det tillskott som fördelas med hänsyn till antal asylsökande och nyanlända får kommunerna 80 procent och landstingen 20 procent. Beräkningen är preliminär och kommer att uppdateras inför den slutliga fördelningen inför 2020. Från år 2021 är tanken att hela tillskottet ska ligga i anslaget för den kommunalekonomiska utjämnningen som generellt statsbidrag.

Regeringen föreslår en långsiktig satsning på socioekonomiskt eftersatta kommuner och områden. Regeringen vill bland annat stärka kommunernas eget arbete för att förbättra förutsättningarna i områden som i dag kännetecknas av stora utmaningar när det gäller t.ex. lågt valdeltagande, hög arbetslöshet, låg utbildningsnivå och låg sysselsättningsgrad. Regeringen förstärker bidraget med ytterligare 321 miljoner kronor till totalt 1 821 miljoner kronor per år från år 2019 till 2027.

Anslaget för investeringsstöd för anordnande av hyresbostäder och bostäder för studerande föreslår regeringen till totalt 2 250 miljoner kronor ackumulerat för 2020–2022 för att redan inkomna ansökningar om stöd enligt de gamla reglerna ska kunna beviljas i år.

Regeringen bemyndigas att under 2019 ingå ekonomiska åtaganden för klimatinvesteringar som inklusive tidigare åtaganden medför behov av framtida anslag på totalt 1 500 miljoner kronor ackumulerat under perioden 2020–2023. Anslaget används bl.a. för klimatinvesteringar på lokal och regional nivå samt stöd till installation av laddinfrastruktur för elfordon. För att stimulera till överflyttning av godstransporter från väg till sjöfart har ett tillfälligt ekobonusssystem införts. För att möjliggöra utbetalningar av ekobonus behöver anslagsändamålet utvidgas för att omfatta sådant stöd.

Regeringens bemyndigande att ingå ekonomiska åtaganden för Europeiska socialfonden mm för perioden 2014–2020 ökar med 165 miljoner kronor, till totalt 3 850 miljoner kronor ackumulerat 2020–2023. SKL är positiv till förstärkningen kring ESF och anser att medlen exempelvis bör användas för att stärka Arbetsförmedlingens närvaro och samverkan i hela landet samt strategiskt kompetensförsörjningsarbete.

Årligen under 2018-2019 avsätts 250 miljoner kronor för att öka utbudet och tillgängligheten till biblioteksverksamhet i hela landet och under året 2020 avsätts 225 miljoner kronor. Regeringen avsätter 250 miljoner per år för perioden 2018–2019 för ökat lovstöd och för verksamhetsåret 2020 avsätts 200 miljoner kronor för sommarlovstöd. Stödet avser att gälla för avgiftsfria aktiviteter för barn under skollov och fördelas av Länsstyrelserna.

Utbildningsområdet

I enlighet med Skolkommisionens förslag har regeringen förstärkt den statliga finansieringen av skolan. 3,5 miljarder kronor avsätts för syftet under år 2020. Stödet ska vara villkorat så att de tillförda medlen leder till ökade insatser för jämlikhet, kunskapsutveckling och kvalitet i verksamheten. Stödet ska fördelas så att resurserna viktas med hänsyn till socioekonomiska faktorer. Tillskottet kan exempelvis användas till mindre klasser, högre lärartäthet, högre lärarlöner, utökad tid för lärarnas kompetensutveckling, ökad personaltäthet eller kompetensutveckling inom elevhälsan. Stödet ska gå till ökade och därmed inte pågående insatser.

Strategisk planering 2020-2024

Ett riktat statsbidrag införs för att anställa fler lärarassistenter i skolan. För 2019 avsätts 475 miljoner kronor och från och med 2020 beräknas statsbidraget till 500 miljoner.

Från och med 1 juli 2018 har kravet på digitalisering i skolan stärkts. Nationella prov ska genomföras digitalt, och statsmakterna har en framtagna digital strategi för implementering som sträcker sig till 2022. De utredningar som presenterats beskriver att kostnader för t ex vissa förbrukningsvaror kommer att minska, men att en kostnadsökning för en digital skola är ofrånkomlig.

Riktade bidraget gällande mindre barngrupper i förskolan för att minska barngrupperna och öka personaltätheten i förskolan aviserats med 1 230 miljoner kronor för år 2020. Det riktade statsbidraget för förstärkt personaltäthet i fritidshem på 500 miljoner kronor samt det riktade statsbidraget för fler anställda i lågstadiet, den så kallade lågstadiesatsningen, utgår från och med år 2020. Satsning för ökad kompetens för lärare inom svenska för invandrare (SFI) och svenska som andra språk inom komvux finns fram till år 2019.

Karriärtjänstreformen som infördes från och med den 1 juli 2016 omfattar cirka 17 000 förstelärare och 3 miljarder kronor. Bidraget beräknas finnas fram till år 2019 och utgår därmed från och med år 2020. Regeringen har även gjort det möjligt för huvudmän med tuffa förutsättningar att söka statsbidrag för ytterligare karriärtjänster för lärare i form av förstelärare och lektorer, vilket också beräknas utgå från och med år 2020.

Regeringen avsätter 300 miljoner kronor i en samlad satsning på ökad kvalitet på gymnasieskolans introduktionsprogram även under år 2020, till exempel:

- Fortsatt statsbidrag till huvudmännens arbete för att öka förutsättningarna för ungdomar på introduktionsprogram att bli behöriga till nationellt program.
- Huvudmännen ska få stöd för bedömning av elevers kunskaper och tidigare utbildning.
- Stärkt rätt till utbildning i gymnasieskolan för asylsökande elever som fyllt 18 år. Kommunernas möjlighet att erbjuda dessa elever utbildning på nationella program bör öka genom mer resurser/statlig ersättning via Migrationsverket.
- Målgruppen för statsbidraget för gymnasial lärlingsutbildning vidgas för att även omfatta elever på introduktionsprogram som genomför utbildning i lärlingsliknande former.
- Förstärkt statsbidrag för undervisning under skollov för elever på språkin introduktion.

Ökade ambitionen att tillhandahålla yrkesutbildning för vuxna kvarstår för att verka för att det behövs fler platser på yrkesvux för att möta efterfrågan på kvalificerad arbetskraft inom olika yrkesområden, inklusive de omfattande behov inom vård- och omsorgssektorn som finns i stora delar av landet. I de behovsanalyser SKL gjort bedöms att cirka 16–17 000 i yrkesvux och 4000 i lärlingsvux är realistiska i ett närliggande perspektiv för att kunna erbjuda kvalitativa utbildningar. Sedan 2017 är även ett villkor för statsbidraget för yrkesvux att de samverkande kommunerna sammantaget själva finansierar utbildning av minst samma omfattning som den utbildning som bidraget lämnas för. Totalt avsätter regeringen 1 915 miljoner kronor år 2019-2020 för regional yrkesinriktad vuxenutbildning.

Statligt bidrag för kommunal kulturskoleverksamhet återinförs med 150 miljoner kronor för 2020.

Omsorgsområdet

Regeringen föreslår att riksdagens beslutade höjning av investeringsstödet för bostäder till äldre på 300 miljoner kronor till totalt 700 miljoner kronor genomförs men att medlen används för investeringar i biståndsbedömt trygghetsboende. Regeringen vill också se en annan inriktning på statsbidraget till kommunerna på 500 miljoner kronor för att möjliggöra erbjudande om särskilt boende inom 3 månader. Därför föreslås en fördelning till samtliga kommuner utifrån antalet äldre i respektive kommun, istället för ett prestationsbaserat bidrag.

Strategisk planering 2020-2024

Kompetenssatsningen på 50 miljoner kronor om demensutbildning till personal i äldreomsorgen kvarstår enligt tidigare beslut. Vidare avslutar regeringen det riktade stödet för anställning av resurspersoner i trygghetsboenden, 200 miljoner kronor, och satsningen för att uppnå en god personalkontinuitet i hemtjänsten, 110 miljoner kronor.

Stimulandmedel på 350 miljoner kronor år 2019-2020 till funktionshinderområdet för att öka motivationen att delta i daglig verksamhet samt uppmuntra fler kommuner att införa habiliteringsersättning.

Regeringen anser att kommunernas individ- och familjeomsorgen har varit ansträngd under många år, inte minst inom den sociala barn- och ungdomsvården. För att hantera belastningen i kommunerna och det stora trycket på bemanningen inom den sociala barn- och ungdomsvården finns en förstärkning som halveras till år 2020 uppgår till 250 miljoner kronor för åtgärder för att öka bemanningen. Medlen får användas till socialsekreterare, arbetsledare och administratörer men inte till bemanningsföretag.

Regeringen föreslår att 2 miljarder kronor anvisas per år för perioden 2019-2020. Anslaget får användas till bidrag och statsbidrag för insatser inom psykiatri och psykisk hälsa. Anslaget får även användas för utgifter för forskning inom psykiatri och psykisk hälsa. Vissa insatser inom folkhälsoområdet finansieras även av anslaget.

Verksamhetsstyrning

Vision

Hällefors – En attraktiv kommun

Verksamhetsidé

Vi skapar förutsättningar till utveckling för de som lever och verkar i Hällefors kommun. Vi främjar möten som engagerar och stimulerar till ett öppet och tolerant samhälle som bidrar till ett gott och tryggt liv. En socialt, miljömässigt och ekonomiskt hållbar utveckling av kommunen är en överordnad målsättning. Vi bidrar till genomförandet av Agenda 2030.

Genom att verka i riktning emot de strategiska målen når vi en god ekonomisk hushållning i vår verksamhet. För Hällefors kommun innebär god ekonomisk hushållning att *verksamheten bedrivs effektivt, d v s den kommunala servicen ska infria kommuninnevånarnas behov och förväntningar på ett kostnadseffektivt sätt. Våra strategiska mål är:*

Vi är en attraktiv kommun, där invånare och kunder är nöjda med vår verksamhet

- Vi för en öppen och aktiv dialog och ger möjligheter att vara med och påverka
- Vi har en hög tillgänglighet och är tydliga med vad vi kan erbjuda
- Vi ser möjligheter med mångfald

Vi är en hållbar kommun som skapar förutsättningar för en positiv utveckling

- Vi arbetar för ett hållbart samhälle med miljö- och klimatfrågorna i fokus
- Vi verkar för bra infrastruktur och goda kommunikationer
- Vi bidrar tillsammans med andra till ett rikt fritids- och kulturliv
- Vi arbetar för en höjd utbildningsnivå
- Vårt offentliga rum präglas av en attraktiv miljö, där konst och kultur har en självklar plats

Vi är en attraktiv arbetsgivare, där medarbetarna trivs, utvecklas och är stolta över att ge god service

- Vi erbjuder utvecklingsmöjligheter och meningsfulla arbetsuppgifter
- Vi arbetar för medarbetarnas hälsa och trivsel
- Vi skapar förutsättningar för medarbetarnas delaktighet och ansvarstagande

Vi har en hållbar ekonomi, där vi använder våra gemensamma resurser på ett ansvarsfullt och långsiktigt sätt

- Vi för en ansvarsfull politik där ekonomi i balans är överordnad övriga krav
- Vi skapar utrymme för framtida pensionsåtaganden
- Vi finansierar planerat underhåll av tidigare investeringar med egna medel

Verksamhetsmål

Enligt lagen ska kommunen fastställa verksamhetsmässiga mål utifrån god ekonomisk hushållning. Verksamhetsperspektivet tar sikte på kommunens förmåga att bedriva sin verksamhet på ett kostnadseffektivt och ändamålsenligt sätt. God ekonomisk hushållning innebär inte enbart att räkenskaper går ihop på ett ansvarsfullt sätt. Begreppet innefattar även ett krav på att pengarna används till rätt saker och att de utnyttjas på ett effektivt sätt. Det är här mål och riktlinjer för verksamheten kommer in i bilden.

Verksamhetsmål ska vara uppföljningsbara. De ska rikta sig till medborgarna och till exempel anges i form av servicenivåer och kvalitet. Verksamhetsmål kan också riktas inåt i organisationen och uttryckas i form av produktivitet och effektivitet.

Hällefors kommun har antagit en verksamhets- och ekonomistyrningspolicy med tillhörande riktlinjer där det framgår att kommunfullmäktige ska fastställa övergripande verksamhetsmål kallade inriktningsmål. Inriktningsmålen ska fastställas per mandatperiod och vara kopplade till god ekonomisk hushållning. Inriktningsmålen ska ha ett långsiktigt verksamhetsperspektiv som visar den önskvärda inriktningen och utvecklingen av verksamheter utifrån ett samhällsperspektiv. Inriktningsmålen ska kunna mätas via indikatorer över tid genom att relatera dem till ett eller flera resultatmål.

På motsvarande sätt som kommunfullmäktige styr nämnderna via inriktningsmål ska kommunens nämnder och styrelse fastställt verksamhetsmässiga resultatmål för respektive verksamhetsmål. Resultatmålen har ett kortsiktigt verksamhetsperspektiv som visar konkret i vilken utsträckning verksamheter uppnår sin målsättning, omsatt i resultat. Resultatmålen ger en indikation om kommunen är på väg att uppnå inriktningsmålen eller inte.

Inriktningsmål 2019-2022

Inriktningsmål har ett långsiktigt verksamhetsperspektiv som visar den önskvärda inriktningen och utvecklingen av verksamheter utifrån ett samhällsperspektiv. Utifrån ett långsiktigt perspektiv ska kommunen fastställa långsiktiga finansiella mål för att nå målsättningen att förbättra kommunens soliditet. En målsättning att sträva efter är att redovisa en soliditet som uppgår till minst 20 procent, inklusive kommunens totala pensionsåtagande.

Verksamhetsmässiga inriktningsmål 2019-2022

Inriktningsmålet för mandatperioden 2019-2022 har fokus att stärka den lokala välfärden, strategisk näringslivspolitik, fysisk samhällsplanering för framtiden samt lokal demokrati, integration och föreningsliv.

Mål 1: Kommunen har en öppen och levande dialog med medborgarna som skapar delaktighet i den lokala demokratin

- Indikator 1: Valdeltagande i senaste kommunvalet (%)
- Indikator 2: Deltagande i genomförda medborgardialoger
- Indikator 3: Nöjd Medborgar-Index - Idrott- och motionsanläggningar
- Indikator 4: Nöjd Medborgar-Index – Kultur

Mål 2: Kommunen har en väl fungerande välfärd som svarar upp mot invånarnas behov

- Indikator 1: Meritvärde i åk 9 lägeskommun, genomsnitt
- Indikator 2: Elever i åk 9 som är behöriga till ett yrkesprogram lägeskommun
- Indikator 3: Gymnasieelever med examen eller studiebevis inom 4 år, hemkommun (%)
- Indikator 4: Invånare 25-64 år med eftergymnasial utbildning (%)
- Indikator 5: Väntetid i antal dagar från ansökningsdatum till erbjudet inflyttningsdatum till särskilt boende, medelvärde
- Indikator 6: Brukarbedömning särskilt boende äldreomsorg – helhetssyn (%)
- Indikator 7: Brukarbedömning hemtjänst äldreomsorg – helhetssyn (%)
- Indikator 8: Medarbetarengagemang (HME) totalt kommunen (%)
- Indikator 9: Sjukfrånvarotid korttidssjukfrånvaro i förhållande till total sjukfrånvarotid (%)

Mål 3: I kommunen finns förutsättningar för befintliga och växande företag samt nyetableringar

- Indikator 1: Företagsklimat enligt Insikts mätning (NKI) totalt
- Indikator 2: Svenskt näringslivs mätning Service till företag
- Indikator 3: Svenskt näringslivs mätning Kommunpolitikernas attityder till företagande
- Indikator 4: Svenskt näringslivs mätning Tjänstemäns attityder till företagande
- Indikator 5: Svenskt näringslivs mätning Skolans attityder till företagande
- Indikator 6: Nyregistrerade företag kommun, antal/1000 invånare
- Indikator 7: Post och telestyrelsens statistik avseende fiberutbyggnad för arbetsställe (%)

Mål 4: Kommunen investerar för en stark och hållbar framtid

- Indikator 1: Nettoinvesteringar exkl. finansiella investeringar kommun, kronor/invånare
- Indikator 2: Hushåll som erhållit ekonomiskt bistånd i 10-12 månader under året, andel av alla hushåll (%)
- Indikator 3: Långtidsarbetslöshet 25-64 år i kommunen (%) av befolkningen
- Indikator 4: Invånare 17-24 år som varken studerar eller arbetar (%)
- Indikator 5: Anställda utrikes födda, kommun, balanstal

Finansiella inriktningsmål 2019-2022

Grunden för en stark välfärd är ordning och reda i kommunens ekonomi. Därför är det av stor vikt att den kommunala ekonomin präglas av överskott i goda tider som kan användas för att minska påfrestningar i lågkonjunkturer. För att varje skattekrona ska användas optimalt är det av vikt att kommunens arbete präglas av öppenhet och tydlighet.

Mål 1: Hällefors kommuns har ett positivt resultat som över en femårsperiod minst motsvarar 3,0 procent av kommunens skatteintäkter och generella statsbidrag samma period.

Indikator 1: Resultatandel

| | 2020 | 2021 | 2022 | 2023 | 2024 | TOTALT |
|------------------------------------|-------------|-------------|-------------|-------------|-------------|----------------|
| Budgeterat resultat (mkr) | 9,0 | 14,1 | 14,8 | 15,1 | 15,4 | 68,4 |
| Skatteintäkter och utjämning (mkr) | 449,5 | 448,5 | 455,1 | 463,2 | 472,4 | 2 288,7 |
| Resultatandel | 2,0% | 3,1% | 3,3% | 3,3% | 3,3% | 3,0% |

Mål 2: Hällefors kommun har investeringar som över en femårsperiod högst motsvarar 4,8 procent av kommunens skatteintäkter och generella statsbidrag samma period.

Indikator 1: Investeringsandel

| | 2020 | 2021 | 2022 | 2023 | 2024 | TOTALT |
|------------------------------------|-------------|-------------|-------------|-------------|-------------|----------------|
| Nettoinvesteringar (mkr) | 21,0 | 21,5 | 22,0 | 22,5 | 23,0 | 110,0 |
| Skatteintäkter och utjämning (mkr) | 449,5 | 448,5 | 455,1 | 463,2 | 472,4 | 2 288,7 |
| Investeringsandel | 4,7% | 4,8% | 4,8% | 4,9% | 4,9% | 4,8% |

Mål 3: Hällefors kommun har försäkrat bort den långsiktiga pensionsskulden som över en femårsperiod minst motsvarar 20 miljoner kronor.

Indikator 1: Pensionsskulden

| (mkr) | 2020 | 2021 | 2022 | 2023 | 2024 | TOTALT |
|-------------------------|-------|-------|-------|-------|-------|--------|
| Totalt pensionsåtagande | 201,1 | 200,9 | 200,9 | 200,8 | 201,0 | |
| Försäkring | 4,0 | 4,0 | 4,0 | 4,0 | 4,0 | 20,0 |

Resultatmål 2020

Resultatmål har ett kortsiktigt verksamhetsperspektiv som visar konkret i vilken utsträckning verksamheter uppnår sin målsättning, omsatt i resultat. Resultatmålen ger en indikation om kommunen är på väg att uppnå inriktningsmålen eller inte.

Enligt kommunens riktlinjer till verksamhets- och ekonomistyrningspolicyn ska respektive nämnd årligen anta verksamhetsmässiga resultatmål som är i linje med kommunfullmäktiges fastställda inriktningsmål.

Finansiella resultatmål 2020

Kommunen ska enligt lagen fastställa finansiella mål utifrån god ekonomisk hushållning. Det finansiella perspektivet tar sikte på kommunens finansiella ställning och dess utveckling och anger därmed de finansiella förutsättningarna eller ramarna för den verksamhet som kommunen bedriver.

Mål 1: Resultat i förhållande till kommunens skatteintäkter och generella statsbidrag är minst 2,0 procent 31 december.

Indikator 1: Resultatandel

Mål 2: Verksamhetens nettokostnader i förhållande till kommunens skatteintäkter och generella statsbidrag är 97,1 procent 31 december.

Indikator 1: Nettokostnadsandel

Mål 3: Investeringar i förhållande till kommunens skatteintäkter och generella statsbidrag är minst 4,7 procent 31 december.

Indikator 1: Investeringsandel

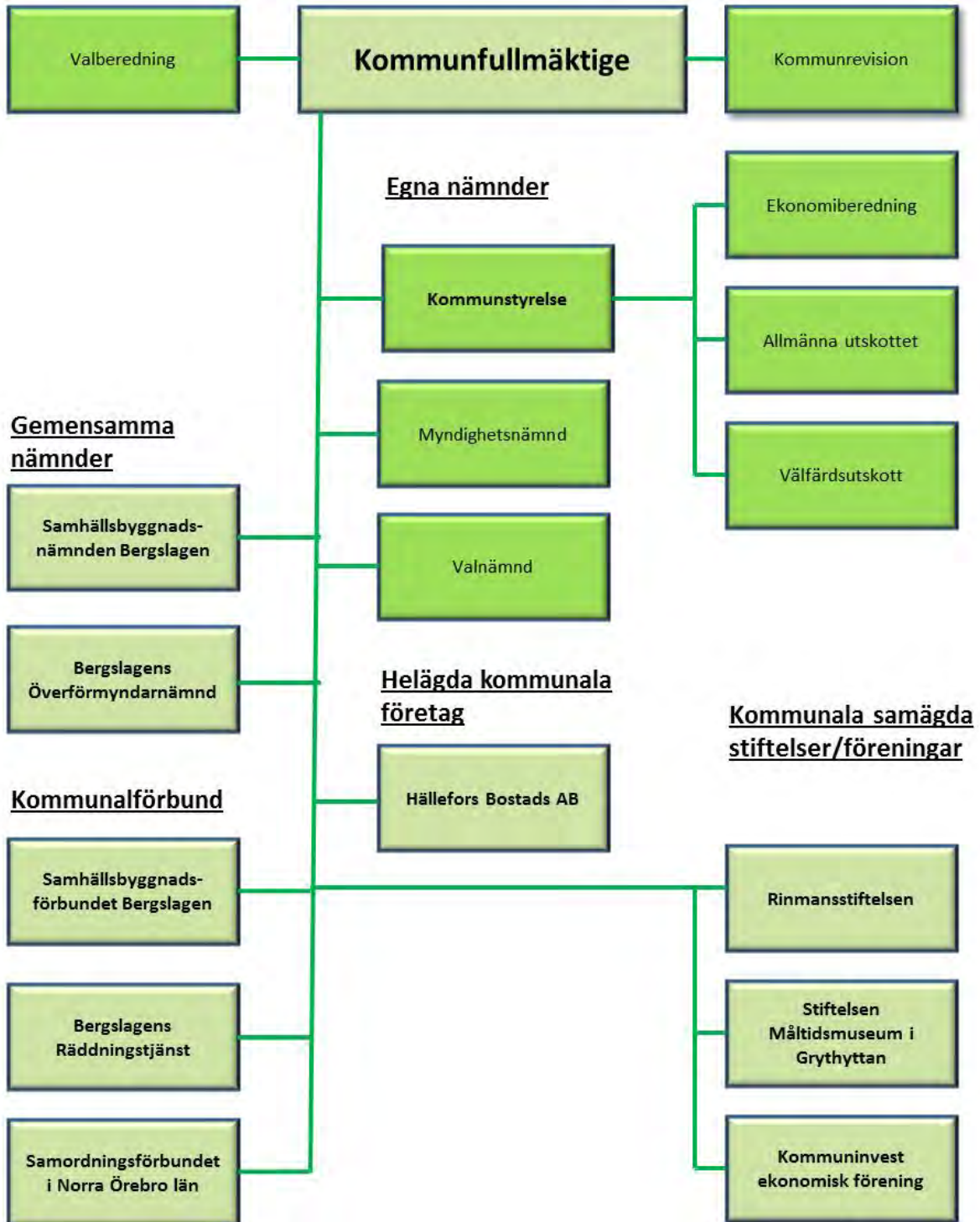
Mål 4: Bortförsäkring av långfristiga pensionsskulden är lägst 4,0 miljoner kronor 31 december.

Indikator 1: Pensionsskulden

Mål 5: Kommunens egna kapital och ansvarsförbindelse i förhållande till kommunens totala tillgångar är lägst 5,4 procent 31 december.

Indikator 1: Soliditet inklusive hela pensionsåtagandet

Organisation



Driftplan 2020-2024

För kommunens nämnder gäller följande ekonomiska grundramar. Budgeten 2020 har minskats med drygt 2 miljoner kronor jämfört med föregående år och kan härledas helt till kommunens minskade riktade generella statsbidrag kallat välfärdsmiljoner där bidraget från och med år 2021 ska ligga i anslaget för den kommunalekonomiska utjämningen som ett generellt statsbidrag. Nedräkningen baseras på prognoser från Sveriges Kommuner och Landsting.

I ramarna ingår förändringar av kapitalkostnader som baseras på de investeringar som fastställts av kommunfullmäktige. Interräntan följer Sverige Kommuner och Landstings rekommendationer och beräknas vara 1,5 procent för verksamhetsåret 2020.

Inom kommunstyrelsens budgetram ingår centrala anslag för lönejusteringar som under verksamhetsåret kommer att justera kommunstyrelsens beslut om fördelning av budgetramen i verksamhetsområden på grund av utfördelning av det centrala anslaget för löneökning. Taxor och avgifter inom kommunstyrelsens ansvarsområde förutsätts vara enligt 2019 års nivå. Pensionsberäkningarna grundas på uppgifter från pensionsförvaltaren KPA som erhållits i samband med kommunens årsbokslut 2018. Inom kommunstyrelsen beräknas riktade statsbidrag minska utifrån nu kända faktorer.

För att kunna rymma verksamheterna i de förslagna ramarna fordras fortlöpande effektivisering och införande av nya mindre kostnadskrävande arbets sätt.

| Ansvarsområde (tkr) | 2019 budget (inkl TB) | | | 2020 plan | | |
|---|-----------------------------|----------------|----------------|----------------|----------------|----------------|
| | Intäkter | Kostnader | Netto | Intäkter | Kostnader | Netto |
| Kommunfullmäktige | 0 | 1 851 | 1 851 | 0 | 2 151 | 2 151 |
| Kommunstyrelse | 133 600 | 570 187 | 436 587 | 120 000 | 554 077 | 434 077 |
| - varav pensioner | | 11 806 | 11 806 | 0 | 11 356 | 11 356 |
| Myndighetsnämnd | 0 | 265 | 265 | 0 | 265 | 265 |
| Valnämnd | 160 | 425 | 265 | 0 | 0 | 0 |
| Verksamhetens nettokostnader | 133 760 | 572 728 | 438 968 | 120 000 | 556 493 | 436 493 |

Strategisk planering 2020-2024

| Ansvarsområde (tkr) | 2021 plan | | | 2022 plan | | |
|--|-----------------------|-----------------------|-----------------------|-----------------------|-----------------------|-----------------------|
| | Intäkter | Kostnader | Netto | Intäkter | Kostnader | Netto |
| Kommunfullmäktige | 0 | 2 151 | 2 151 | 0 | 2 151 | 2 151 |
| Kommunstyrelse | 120 000 | 547 918 | 427 918 | 120 000 | 553 571 | 433 571 |
| Myndighetsnämnd | 0 | 265 | 265 | 0 | 265 | 265 |
| Valnämnd | 0 | 0 | 0 | 210 | 560 | 350 |
| <i>Verksamhetens nettokostnader</i> | <i>120 000</i> | <i>550 334</i> | <i>430 334</i> | <i>120 210</i> | <i>556 547</i> | <i>436 337</i> |

| Ansvarsområde (tkr) | 2023 budget | | | 2024 plan | | |
|--|-----------------------|-----------------------|-----------------------|-----------------------|-----------------------|-----------------------|
| | Intäkter | Kostnader | Netto | Intäkter | Kostnader | Netto |
| Kommunfullmäktige | 0 | 2 151 | 2 151 | 0 | 2 151 | 2 151 |
| Kommunstyrelse | 120 000 | 561 430 | 441 430 | 120 000 | 570 614 | 450 614 |
| Myndighetsnämnd | 0 | 265 | 265 | 0 | 265 | 265 |
| Valnämnd | 160 | 425 | 265 | 0 | 0 | 0 |
| <i>Verksamhetens nettokostnader</i> | <i>120 160</i> | <i>564 271</i> | <i>444 111</i> | <i>120 000</i> | <i>573 030</i> | <i>453 030</i> |

Investeringsplan 2020-2024

Investeringsplanen för perioden omfattar 110,0 miljoner kronor och investeringsbudgeten 2020 uppgår till 21,0 miljoner kronor. Eventuella investeringsbidrag inkluderas inte i planen utan planen är redovisad enligt lagstiftningen som innebär att planen består av bruttoutgifter. Eventuella investeringsbidrag som kommunen alltid söker när möjligheten finns följer beslutad komponentavskrivning och därmed minskar varje års avskrivningskostnad. Investeringar i kommunens verksamhetslokaler regleras genom förändrad hyressättning för kommunens verksamheter.

| Projekt/ändamål (tkr) | 2019 budget (inkl TB) | 2020 budget | 2021 plan | 2022 plan | 2023 plan | 2024 plan |
|--------------------------------|-----------------------------|----------------|---------------|---------------|---------------|---------------|
| Kommunstyrelse | 28 320 | 21 000 | 21 500 | 22 000 | 22 500 | 23 000 |
| Total investeringsvolym | 28 320 | 21 000 | 21 500 | 22 000 | 22 500 | 23 000 |

Prioriteringar har genomförts för att inte finansieringsutrymmet ska överskridas enligt planens finansiella målsättningar.

Budgetanalys

Resultat

Kartläggning av budgeterat resultat och dess orsaker. Vilken balans beräknar kommunen ha över sina intäkter och kostnader under året och över tiden? Analysering av investeringar och dess utveckling.

Ekonomiska budgetförutsättningar

- Utdebitering 22,05 kronor.
- Antal invånare i prognos 2020 6827, 2021 6781, 2022 6740, 2023 6708, 2024 6677.
- Skatteunderlaget beräknas enligt SKL:s prognos april månad 2019.
- Pensionsberäkningarna grundas på uppgifter från KPA december månad 2018.
- Ökade lönekostnader budgeteras i en särskild centralt utrymme.
- Internräntan beräknas till 1,50 procent enligt SKL:s rekommendationer.
- PO-påslaget beräknas höjas med 1 procentenhet enligt SKL:s rekommendationer.
- Taxor och avgifter enligt 2019 års nivå.

Budgeterat resultat

Budgeterade resultat för verksamhetsåret 2020 uppgår till 9,0 miljoner kronor, vilket motsvarar en ökning av det egna kapitalet med 5,1 procent. Kommunens resultat i förhållande till skatteintäkter och utjämning uppgår till 2,0 procent.

| | 2020 | 2021 | 2022 | 2023 | 2024 |
|------------------------------------|------|------|------|------|------|
| Budgeterat resultat (mkr) | 9,0 | 14,1 | 14,8 | 15,1 | 15,4 |
| % av eget kapital vid årets början | 5,1 | 7,7 | 7,5 | 7,1 | 6,7 |

Under de fem kommande åren beräknas det egna kapitalet öka med 68,4 miljoner kronor, vilket motsvarar en årlig ökningstakt på 7,8 procent.

Förändring av kostnader och intäkter

En förutsättning för en långsiktigt hållbar ekonomi är att nettokostnaderna inte ökar snabbare än de intäkter kommunen får genom skatter, generella statsbidrag och utjämningsystemet.

| (mkr) | 2020 | 2021 | 2022 | 2023 | 2024 |
|------------------------------|-------|-------|-------|-------|-------|
| Nettokostnader | 436,5 | 430,3 | 436,3 | 444,1 | 453,0 |
| Skatteintäkter och utjämning | 449,5 | 448,5 | 455,1 | 463,2 | 472,4 |

Under perioden från år 2020 till 2024 beräknas ökningstakten för nettokostnaderna uppgå till 3,8 procent och för skatteintäkter och generella statsbidrag beräknas ökningstakten uppgå till 5,1 procent.

Nettokostnadsandel

Grundläggande för en god ekonomi är att det finns en balans mellan löpande intäkter och kostnader. Ett sätt att belysa detta förhållande är att analysera hur stor andel de löpande verksamhetskostnaderna tar i anspråk av skatteintäkter och bidrag. Tabellen visar hur stor andel av skatteintäkter och generella statsbidrag som beräknas ianspråkta av verksamhetens nettokostnader och finansnetto. Redovisas en nettokostnadsandel under 100 procent har kommunen en positiv balans mellan löpande kostnader och intäkter. När kommunen 98 procent eller lägre över en längre tidsperiod brukar detta betraktas som god ekonomisk hushållning.

| (%) | 2020 | 2021 | 2022 | 2023 | 2024 |
|---------------------------|--------------|--------------|--------------|--------------|--------------|
| Nettokostnadsandel | 97,1% | 96,0% | 95,9% | 95,9% | 95,9% |

Strategisk planering 2020-2024

Av tabellen framgår det att 97,1 procent av intäkterna från skatter och generella statsbidrag beräknas användas till verksamheterna under 2020. Utifrån budgetplanen kan konstateras att nettokostnadsandelen årligen uppfyller målet med god ekonomisk hushållning.

Investering och självfinansieringsgrad

Totalt uppgår 2020 års investeringsbudget till 21,0 miljoner kronor. Exkluderas avskrivningar, nedskrivningar och pensionsskuld förändringen från budgeterade resultat har kommunen 23,3 miljoner kronor kvar av intäkterna från skatter och generella statsbidrag efter att den löpande verksamheten finansierats. Detta medför att 100 procent av investeringarna kan finansieras med medel från den löpande verksamheten.

| | 2020 | 2021 | 2022 | 2023 | 2024 |
|-----------------------------------|---------------|---------------|---------------|---------------|---------------|
| Medel från verksamhet (mkr) | 23,3 | 28,8 | 29,9 | 30,6 | 31,3 |
| Nettoinvesteringar (mkr) | 21,0 | 21,5 | 22,0 | 22,5 | 23,0 |
| Självfinansieringsgrad (%) | 100,0% | 100,0% | 100,0% | 100,0% | 100,0% |

Redovisas ett värde på 100 procent eller mer innebär det att kommunen kunde skattefinansiera samtliga investeringar som genomförs under året. Detta stärker kommunens finansiella handlingsutrymme. Allt över 100 procent kan användas till att amortera av kommunens skulder och/eller stärka likviditeten. Under femårsperioden räknar kommunen med att 100 procent av investeringarna finansieras med medel från verksamheten.

Kapacitet

Kapacitet eller långsiktig betalningsberedskap redovisar vilken finansiell motståndskraft kommunen har på lång sikt. Ju starkare kapacitet, desto mindre känslig är kommunen för kommande lågkonjunkturer.

Soliditet

Vid en analys av kommunens kapacitet är soliditeten ett centralt begrepp. Nyckeltalet visar hur stor del av tillgångsmassan som finansierats med egna medel. Årets resultatutveckling visar om det egna kapitalet ökat eller förbrukats. Det räcker emellertid inte med ett nollresultat om tillgångsmassan ökar, eftersom den självfinansierade delen av tillgångarna då minskar vilket leder till ökade kostnader för lånat kapital. Ju större soliditet desto större finansiellt handlingsutrymme.

| (%) | 2020 | 2021 | 2022 | 2023 | 2024 |
|---|-------------|-------------|--------------|--------------|--------------|
| Soliditet inkl pensionsåtagandet | 5,5% | 9,2% | 13,0% | 16,6% | 19,9% |

Under år 2020 räknar kommunen med att soliditeten ska uppgå till 5,5 procent inkluderat till det pensionsåtagande som redovisas utanför balansräkningen som en ansvarsförbindelse.

Skuldsättningsgrad

Ett annat mått på kommunens kapitalstruktur är skuldsättningsgrad, det vill säga den del av tillgångarna som finansierats med främmande kapital. Detta ger en bild av hur olika delar av det främmande kapitalet utvecklats över tiden. Den totala skuldsättningsgraden under kommande år minskar till följd av de positiva resultaten.

| (%) | 2020 | 2021 | 2022 | 2023 | 2024 |
|---------------------------------|--------------|--------------|--------------|--------------|--------------|
| Total skuldsättningsgrad | 49,1% | 46,6% | 43,9% | 41,2% | 38,7% |

Kommunalskatt

Skattesatsen för Hällefors invånare beräknas uppgå till 22,05 procent för åren 2020-2024. Den genomsnittliga skattesatsen för riket uppgår 2019 till 32,19 procent, varav kommunerna svarar för 20,70 procent som är en sänkning med 0,04 procentenheter.

Risk

Risk analyseras kommunens finansiella riskexponering. En god ekonomisk hushållning skapar möjlighet att möta finansiella problem utan att behöva vidta drastiska åtgärder. Här diskuteras också borgensåtagande och kommunens samlade pensionssskuld.

Finansiella skulder

Kommunens långfristiga skulder uppgår vid 2019 års ingång till 87,7 miljoner kronor. 69,6 miljoner kronor avser lån hos låneinstitutet Kommuninvest. 11,0 miljoner består av skuld till VA- och avfallskunder och 4,4 miljoner kronor avser skuld till Bergslagens Räddningstjänst. Slutligen avser 2,7 miljoner kronor erhållna investeringsbidrag som betalt ut i förväg för investeringsutgifter som kommunen haft under verksamhetsåret 2018.

| (mkr) | 2020 | 2021 | 2022 | 2023 | 2024 |
|------------------|------|------|------|------|------|
| Långfristiga lån | 49,8 | 42,5 | 34,6 | 26,5 | 18,3 |

Pensionsåtaganden

Kommunen har beslutat att all intjänad pension från och med 1998 sker genom individuell förvaltning, det vill säga kommunen betalar ut beloppet till det så kallade pensionsvalet. Ansvarsförbindelsen avser intjänande pensioner före år 1998 och redovisas inom linjen. Löneskatten på 24,26 procent tas med vid beräkning av pensionssskulden. Totalt beräknar kommunen ha ett pensionsåtagande på 201,1 miljoner kronor vid utgången av år 2020, där ansvarsförbindelsen beräknas uppgå till 159,1 miljoner kronor.

Sedan bokslutet för år 2007 beräknas pensionssskulden enligt en ny modell (RIPS07). Modellen är framtagen och fastställd av SKL för att användas framöver vid värderingen av kommunala pensionsåtaganden. Kommunens pensionssskuld redovisas enligt den så kallade blandmodellen, vilket i praktiken innebär att större delen tas upp som en ansvarsförbindelse utanför balansräkningen. Denna del av pensionssskulden är dock lika viktig att beakta ur risksynpunkt, då utbetalningarna kommer att belasta kommunens resultat under många decennier. Det finns inga medel som är särskilt placerade för kommande pensionsutbetalningar, utan kommunen har återlånat den samlade pensionssskulden i verksamheten.

| (mkr) | 2020 | 2021 | 2022 | 2023 | 2024 |
|-------------------------------------|--------------|--------------|--------------|--------------|--------------|
| Avsättning till pensioner | 42,0 | 45,4 | 48,8 | 52,3 | 55,0 |
| Pensionsförpliktelser äldre än 1998 | 159,1 | 155,5 | 152,1 | 148,5 | 146,0 |
| Totalt | 201,1 | 200,9 | 200,9 | 200,8 | 201,0 |

Borgensåtaganden

Kommunens utnyttjade borgensåtagande uppgick vid årsskiftet 2018/2019 till 130,3 miljoner kronor. Stora borgensåtaganden kan betyda en finansiell risk för kommunen i form av övertagande av lån alternativt att ge ägartillskott. Det största borgensåtagandet har kommunen till Hällefors Bostads AB med 130,0 miljoner kronor. Kommunen räknar inte med att borgensåtagandet ska minska under budgetperioden.

Kontroll

Med kontroll avses hur ekonomiska målsättningar och planer följs. En god följsamhet mot budget ger bra förutsättningar för att kunna uppnå god ekonomisk hushållning. Risk och kontroll hänger samman på så sätt att båda är mått på förmågan att hantera problematiska situationer.

Känslighetsanalys

En kommun påverkas av händelser som på kort sikt kan vara svåra att påverka. Ett sätt att göra detta tydligt är att upprätta en känslighetsanalys för att visa hur ett antal faktorer påverkar kommunens ekonomi. För att möta sådana förändringar är det viktigt att upprätthålla en finansiell beredskap på såväl kort som lång sikt. I tabellen nedan redovisas hur ett antal faktorer påverkar kommunens ekonomi under ett år.

| (mkr) | |
|---|-----|
| Löneförändring med 1% inkl personalpåslag | 3,5 |
| Bruttokostnadsförändring med 1% | 5,4 |
| Ränteändring på långfristiga lån 1% | 0,5 |
| Förändring generella statsbidrag med 1% | 1,5 |
| Förändring utdebitering med 10 öre | 1,4 |

Även oförutsedda händelser kan ha stor inverkan på kommunens ekonomiska utredning. Det är därför viktigt att upprätthålla en finansiell beredskap på såväl kort som på lång sikt.

Framtida utveckling

De prognoser som SKL avlämnar avseende skatter och statsbidrag förändrar sig flera gånger under ett år och förutsättningarna som gällde vid fastställande av budget kan vara helt förändrade när budgetåret inleds, både i positiv och negativ riktning. Detta ställer allt större krav på kommunen, att ha en god beredskap för att möta svängningar utan att behöva förändra abrupt i verksamheterna under pågående budgetår.

Eftersom befolkningssammansättningen och behoven förändras över tid är den stora utmaningen för Hällefors att med framförhållning omfördela de ekonomiska resurserna till de verksamheter där de gör störst nytta för Hälleforsborna. Kommunen har goda förutsättningar att möta dessa utmaningar genom en stark kostnadskontroll men ett litet orosmoln finns när det gäller utvecklingen av antalet invånare. Befolkningsutvecklingen har en avgörande betydelse för kommuns framtid. Det gör det viktigt för kommunen att vara en attraktiv kommun som har kvaliteter som gör att människor vill flytta hit och att medborgarna som bor här trivs och vill bo kvar.

Kommunen har fattat beslut om en ekonomisk strategisk plan som har till syfte att minska verksamheternas kostnader utifrån den invånarstruktur kommunen har idag och därmed skapa en god ekonomisk hushållning. Målsättningen är att skapa en långsiktigt stabil ekonomi genom att öka soliditeten. Som ett led i det har kommunen antagit tre finansiella inriktningsmål i form av resultatandel, investeringsandel samt bortförsäkring av pensionsskulden, som har som målsättning att påverka soliditetens utveckling positivt.

Fortsatta gemensamma ansträngningar kommer att behövas för att ytterligare effektivisera och förbättra verksamheterna så att kommunen kan ge medborgarna bästa möjliga service inom tillgängliga resurser.

Resultatplan 2020-2024

Resultatplanen för åren 2020-2024 har beräknats utifrån följande förutsättningar.

| Beräkningsgrunder | 2020 budget | 2021 budget | 2022 budget | 2023 budget | 2024 budget |
|--|---|----------------|----------------|----------------|----------------|
| Resultat i relation till skatter och generella statsbidrag | 2,00% | 3,15% | 3,25% | 3,25% | 3,25% |
| Antal invånare | 6 827 | 6 781 | 6 740 | 6 708 | 6 677 |
| Skatter och statsbidrag | Beräkning baserad på prognos från Sveriges Kommuner och Landsting, maj 2019 | | | | |

| Resultatbudget (tkr) | 2018 bokslut | 2019 budget (inkl TB) | 2020 budget |
|---|-----------------|-----------------------------|-----------------|
| Verksamhetens intäkter | 144 429 | 100 000 | 120 000 |
| Verksamhetens kostnader | -552 208 | -525 468 | -542 193 |
| Jämförelsestörande poster | -1 682 | - | - |
| Avskrivningar | -11 846 | -13 500 | -14 300 |
| Verksamhetens nettokostnader | -421 307 | -438 968 | -436 493 |
| Skatteintäkter | 290 074 | 296 492 | 300 724 |
| Generella statsbidrag och utjämning | 151 419 | 155 516 | 148 759 |
| Verksamhetens resultat | 20 186 | 13 040 | 12 990 |
| Finansiella intäkter | 1 208 | 400 | 400 |
| Finansiella kostnader | -3 258 | -4 400 | -4 400 |
| Resultat före extraordinära poster | 18 136 | 9 040 | 8 990 |
| Extraordinära poster | - | - | - |
| Årets resultat | 18 136 | 9 040 | 8 990 |
| Resultat, andel av skatter och statsbidrag (%) | 4,11% | 2,00% | 2,00% |

Strategisk planering 2020-2024

| Resultatbudget (tkr) | 2021 | 2022 | 2023 | 2024 |
|---|-----------------|-----------------|-----------------|-----------------|
| | plan | plan | plan | plan |
| Verksamhetens intäkter | 120 000 | 120 000 | 120 000 | 120 000 |
| Verksamhetens kostnader | -535 634 | -541 237 | -548 611 | -557 130 |
| Avskrivningar | -14 700 | -15 100 | -15 500 | -15 900 |
| Verksamhetens nettokostnader | -430 334 | -436 337 | -444 111 | -453 030 |
| Skatteintäkter | 305 983 | 313 011 | 320 818 | 324 818 |
| Generella statsbidrag och utjämning | 142 478 | 142 118 | 142 346 | 147 564 |
| Verksamhetens resultat | 18 127 | 18 792 | 19 053 | 19 352 |
| Finansiella intäkter | 400 | 400 | 400 | 400 |
| Finansiella kostnader | -4 400 | -4 400 | -4 400 | -4 400 |
| Resultat före extraordinära poster | 14 127 | 14 792 | 15 053 | 15 352 |
| Extraordinära poster | - | - | - | - |
| Årets resultat | 14 127 | 14 792 | 15 053 | 15 352 |
| Resultat, andel av skatter och statsbidrag (%) | 3,15% | 3,25% | 3,25% | 3,25% |

Känslighetsanalysen visar hur kommunens kostnader påverkas av förändrade förutsättningar avseende kostnadsutveckling, skatteuttag samt befolkning. I tabellen nedan redovisas hur ett antal faktorer påverkar kommunens ekonomi under ett år

| (mkr) | |
|---|-----|
| Löneförändring med 1% inkl personalpåslag | 3,5 |
| Bruttokostnadsförändring med 1% | 5,4 |
| Ränteändring på långfristiga lån 1% | 0,5 |
| Förändring generella statsbidrag med 1% | 1,5 |
| Förändring utdebitering med 10 öre | 1,4 |

Finansieringsplan 2020-2024

Finansieringsplanen för åren 2020-2024 har beräknats utifrån att likvida medel är i stort sett oförändrade i och med antagandet att alla kvarvarande medel från verksamheten finansierar nettoinvesteringar och resterande antas amortera lån och bortförsäkring av pensionsskulden.

| Finansieringsbudget (tkr) | 2018 bokslut | 2019 budget (inkl TB) | 2020 budget |
|--|-----------------|-----------------------------|----------------|
| Den löpande verksamheten | | | |
| Årets resultat | 18 136 | 9 040 | 8 990 |
| Just för av- och nedskrivningar + | 11 846 | 13 500 | 14 300 |
| Just för övr poster som inte ingår i kassaflödet (bl a förändring av pensionsskuld) | 2 257 | 2 133 | 3 485 |
| Medel från verksamheten före förändring av rörelsekapitalet | 32 239 | 24 673 | 26 775 |
| Ökning - /minskning + av rörelsefordringar | 2 150 | -15 649 | -3 485 |
| Ökning + /minskning - av rörelseskulder | 28 572 | - | - |
| Kassaflöde från den löpande verksamheten | 62 961 | 9 024 | 23 290 |
| Investeringsverksamheten | | | |
| Investering i materiella anl tillgångar - | -32 501 | -28 320 | -21 000 |
| Försäljning av materiella anl tillgångar + | - | - | - |
| Investering i finansiella tillgångar - | - | - | - |
| Försäljning av finansiella tillgångar + | - | - | - |
| Ökn/minskn av övriga finansiella tillgångar | -36 | - | - |
| Kassaflöde från investeringsverksamhet | -32 537 | -28 320 | -21 000 |
| Finansieringsverksamheten | | | |
| Nyupptagna lån + | - | - | - |
| Amortering av långfristiga skulder - | -15 000 | -17 500 | -2 290 |
| Övriga tillförda + använda - medel | 2 882 | - | - |
| Kassaflöde från finanseringsverksamhet | -12 118 | -17 500 | -2 290 |
| Årets kassaflöde | 18 306 | -36 796 | 0 |
| Likvida medel vid årets början | 84 334 | 102 640 | 65 844 |
| Likvida medel vid årets slut | 102 640 | 65 844 | 65 844 |

Strategisk planering 2020-2024

| Finansieringsbudget (tkr) | 2021 plan | 2022 plan | 2023 plan | 2024 plan |
|--|----------------|----------------|----------------|----------------|
| Den löpande verksamheten | | | | |
| Årets resultat | 14 127 | 14 792 | 15 053 | 15 352 |
| Just för av- och nedskrivningar + Just för övr poster som inte ingår i kassaflödet | 14 700 | 15 100 | 15 500 | 15 900 |
| Medel från verksamheten före förändring av rörelsekapitalet | 3 489 | 3 572 | 3 651 | 2 813 |
| Ökning - /minskning + av rörelsefordringar | 32 316 | 33 464 | 34 204 | 34 065 |
| Ökning + /minskning - av rörelseskulder | -3 489 | -3 572 | -3 651 | -2 813 |
| | - | - | - | - |
| <hr/> | | | | |
| Kassaflöde från den löpande verksamheten | 28 827 | 29 892 | 30 553 | 31 252 |
| <hr/> | | | | |
| Investeringsverksamheten | | | | |
| Investering i materiella anl tillgångar - | -21 500 | -22 000 | -22 500 | -23 000 |
| Försäljning av materiella anl tillgångar + | - | - | - | - |
| Investering i finansiella tillgångar - | - | - | - | - |
| Försäljning av finansiella tillgångar + | - | - | - | - |
| <hr/> | | | | |
| Kassaflöde från investeringsverksamhet | -21 500 | -22 000 | -22 500 | -23 000 |
| <hr/> | | | | |
| Finansieringsverksamheten | | | | |
| Nyupptagna lån + | - | - | - | - |
| Amortering av långfristiga skulder - | -7 327 | -7 892 | -8 053 | -8 252 |
| Övriga tillförda + använda - medel | - | - | - | - |
| <hr/> | | | | |
| Kassaflöde från finanseringsverksamhet | -7 327 | -7 892 | -8 053 | -8 252 |
| <hr/> | | | | |
| Årets kassaflöde | 0 | 0 | 0 | 0 |
| Likvida medel vid årets början | 65 844 | 65 844 | 65 844 | 65 844 |
| Likvida medel vid årets slut | 65 844 | 65 844 | 65 844 | 65 844 |

Balansplan 2020-2024

| Balansbudget (tkr) | 2018 bokslut | 2019 budget (inkl TB) | 2020 budget |
|---|-----------------|-----------------------------|----------------|
| Anläggningstillgångar | 293 069 | 307 889 | 314 589 |
| Bidrag till statlig infrastruktur | 1 890 | 1 755 | 1 620 |
| Kortfristiga fordringar | 41 468 | 57 117 | 60 637 |
| Kassa bank | 102 639 | 65 844 | 65 844 |
| Summa tillgångar | 402 355 | 432 605 | 442 690 |
| Eget kapital | 165 445 | 174 485 | 183 475 |
| Avsättningar | 36 666 | 38 665 | 42 015 |
| Skulder | 236 955 | 219 455 | 217 200 |
| Summa eget kapital, avsättningar och skulder | 439 066 | 432 605 | 442 690 |
| Ansvarsförbindelser | 168 319 | 176 242 | 159 099 |
| Borgensåtagande | 130 321 | 130 311 | 130 301 |

| Balansbudget (tkr) | 2021 plan | 2022 plan | 2023 plan | 2024 plan |
|---|----------------|----------------|----------------|----------------|
| Anläggningstillgångar | 321 389 | 328 289 | 335 289 | 342 389 |
| Bidrag till statlig infrastruktur | 1 485 | 1 350 | 1 215 | 1 080 |
| Kortfristiga fordringar | 66 694 | 70 239 | 73 870 | 76 678 |
| Kassa bank | 65 488 | 65 488 | 65 488 | 65 488 |
| Summa tillgångar | 455 056 | 465 366 | 475 862 | 485 635 |
| Eget kapital | 197 567 | 212 359 | 227 412 | 242 764 |
| Avsättningar | 45 369 | 48 806 | 52 322 | 55 000 |
| Skulder | 212 120 | 204 201 | 196 128 | 187 871 |
| Summa eget kapital, avsättningar och skulder | 455 056 | 465 366 | 475 862 | 485 635 |
| Ansvarsförbindelser | 155 495 | 152 104 | 148 480 | 146 000 |
| Borgensåtagande | 130 291 | 130 281 | 130 271 | 130 261 |

Hällefors kommun

Besöksadress: Sikforsvägen 7

Postadress: 712 83 Hälfors

Telefon: 0591-641 00 (växel)

Växelns öppettider: mån–tors 07.30–12.00, 12.30–16.00

fre 07.30–12.00, 12.30–15.00

E-post: kommun@hellefors.se