



HÄLLEFORS
KOMMUN

Kommunstyrelsens verksamhetsplan 2025



Budget

2025

Innehållsförteckning

Kommunstyrelsens ordförande har ordet.....	2
Planerings- och uppföljningsprocessen.....	5
Allmän analys	6
Verksamhetsstyrning	17
Organisation.....	21
Uppdrag och verksamhet	26
Resultatmål	32
Aktivitetsplan.....	34
Driftbudget.....	37
Investeringsbudget.....	38

Kommunstyrelsens verksamhetsplan har producerats av Hällefors kommuns kommunförvaltning i samarbete med övriga förvaltningar

Layout och sammanställning: Jessica Jansson ekonomichef
Foto: Tord Saxin

Kommunstyrelsens ordförande har ordet

Året som snart passerat har minst sagt varit omtumlande. Förutom det pågående kriget i Ukraina har vi nu ett krig mellan Israel och Palestina. Världsläget är oroligt och påverkar oss på många olika sätt i allra högsta grad. Den ekonomiska utvecklingen i omvärlden har stor påverkan för kommunens förutsättningar och Hälleforsbornas vardag.

Vi startade året 2024 med ett prognostiserat minusresultat på 35 miljoner kronor. Premiepensioner, lågkonjunktur, 11 timmars dygnsvila och räntepåslaget ställde till det. Vi beräknar att göra ett litet minus men inte så högt som vi befarade. Kommunens helårsprognos visar på -6,7 miljoner kronor per 2024-08-31. Omställningsarbetet har gett god effekt, men mycket har hänt och kommer hinna hända innan vi går mot årsbokslut. Kommunen har arbetat med omfattande åtgärder för att bromsa kostnadsutvecklingen och anpassa verksamheterna till de ekonomiska förutsättningar som råder utan att påverka kvaliteten. Stort innerligt tack till alla ni som varit inblandade i denna resa!

Trots det utmanande läget har det hänt mycket positivt i kommunen för 2024. Kommunen har beslutat att teckna ett projektavtal med Länsgården Fastigheter AB för genomförande av nybyggnation av lokaler för ett nytt vård- och omsorgsboende som beräknas färdigställas år 2027. Första spadtaget togs 2024-10-14.

Kommunen arbetar med en genomlysning av centrala processer och styrdokument inom vård och omsorg och ett omställningsarbete för hemtjänst pågår under verksamhetsåret 2024. Syftet är att kunna omfördela resurser för att på så sätt öka kvaliteten i det vårdnära arbetet och att förbättra arbetsmiljön för medarbetare. Samtidigt konstateras att utifrån den brukarundersökning som presenterades i inledningen av 2024 från Kolada har kommunen en av landets tryggaste hemtjänst med gott bemötande och nöjda brukare. Även inom särskilda boenden har kommunen tagit stora steg mot en högre brukarnöjdhet. Inom Socialtjänsten pågår ett arbete för att minska ekonomiskt bistånd och att stärka arbetet mot ungdomsarbetslösheten. Under första delåret 2024 har kostnaderna för ekonomiskt bistånd fortsatt att minska och så även gällande antalet hushåll i kommunen som uppbär bistånd i kommunen.

En ny organisation för anpassad grundskola har skapats i år så den bättre matchar det ökande behovet, vilket gör att eleverna i anpassad grundskola kommer få mer undervisning av behöriga lärare och därav ökad kvalitet. Från höstterminen 2024 har kommunens gymnasieskola Pihlskolan startat upp dels lokal idrottsutbildning (LIU) ishockey i samarbete med Hällefors Ishockeyklubb och dels gymnasial lärlingsanställning (GLA) på industritekniska programmet. Skolan har fått mycket positiv uppmärksamhet i samband med detta som kan vara en förklaring till att antalet elever i årskurs 1 ökat mot tidigare år.

Kommunens kulturskola har under perioden haft fortsatt stort deltagande, vilket är viktigt då forskningsstudier har visat att deltagande i kulturämnen kan förbättra barns koncentration, minne, problemlösningsförmåga och sociala färdigheter, vilket i sin tur har positiva effekter på deras lärande. Badhuset har fått utökade öppettider och vi erbjuder nu efter besökarens önskemål två pass vattengymna från och med i höst. Under perioden har ett antal specifika aktiviteter genomförts som Vårskrik och sommarkulturskola. Med ambitionen att etablera Hällefors som

en betydande kommun i Bergslagsregionen utgör kultur, idrott och fritidslivet en viktig resurs och självklar framgångsfaktor för hållbar utveckling i kommunen.

Beslut om hyresfritt för föreningar i Hurtigtorpet togs nyligen (Föreningarnas Hus). Kommunen försöker genom olika insatser underlätta och möjliggöra för föreningslivet genom exempelvis att erbjuda fem godkända lokaler att hyra för övernattnings i samband med cuper och turneringar, beslut om ett startbidrag för nystartade föreningar, beslut om sommarlovsaktiviteter i samverkan med bland andra föreningslivet där dryga tusentals barn- och unga deltagit. Genom att säkerställa olika typer av föreningsstöd som föreningsbidrag, ”nolltaxa” och ändamålsenliga lokaler och anläggningar för det ideella föreningslivet så främjar det ett varierat och aktivt föreningsliv med arrangemang, tävlingar, motion och många intressanta platser att besöka, inte minst vad gäller friluftslivet.

Under året har arbetet fortsatt gällande utvecklingsprojekt med Restaurang- och hotellhögskolan (RHS), med fokus på ökad lokal och regional samverkan, där kommunen är en nyckelaktör. Glädjande att notera är att det var fler sökande än tidigare.

Tillsammans med Hällefors Bostads AB har kommunen under en längre period arbetat med att ta fram förslag på finansiering för bolagets strategidokument. Syftet med dokumentet är att bolaget ska ha ”ett varierat utbud som följer en varierad efterfrågan över tid med stabil ekonomi”. Arbetet med att finansiera åtgärderna i bolagets strategidokument pågår i samverkan med bolaget. Hällefors Bostads AB har genom en tidigare heltäckande enkätundersökning anammat intresset för småskalig nyproduktion. Ett projekt har startats upp för att planera och utveckla Björkhagaområdet till ett fullskaligt seniorbostäder innehållande seniorbostäder för alla önskemål och behov.

Omfattande renovering av sanitetsbyggnaden vid Hurtigtorpets motionsanläggning pågår och kommer att vara klar under hösten 2024. Renoveringen omfattar bland annat ny belysning och ventilation, nya ytskikt och ändringar i planlösning för att förbättra tillgängligheten för funktionshindrade. Andra större investeringar som pågår är omläggning av tak på två byggnader på Klockarhagsskolan, vilket färdigställs under hösten 2024, vi ser även över kommunens gatu- och VA-nät. Gårdarna vid förskoleområdet Lärkan i Hällefors tätort har uppgraderats under sommaren med nya lekredskap och en ny gångväg mellan förskolorna Lärkan 1 och Lärkan 3 har anlagts.

Gällande näringslivet är Hällefors kommun starkt beroende av alla företag, stora som små som bedriver verksamhet i kommunen. Att företagen är konkurrenskraftiga och har möjlighet att utvecklas och växa är en förutsättning för kommunens välstånd idag och i framtiden. För att kunna skapa ett gott företagsklimat krävs direkt dialog genom företagsbesök och träffar. Drygt 40 företagsbesök och träffar för dialog i olika former har genomförts under perioden januari till och med augusti, exempel på frågor som diskuterats är kompetensförsörjning, infrastruktur, investeringsstöd och diverse andra utvecklingsfrågor. Dialogen resulterar i synpunkter och konkreta förslag och hjälper för att skapa en förståelse för varandras uppdrag, dvs företag respektive offentlig förvaltning. I Svenskt Näringslivs klättrade vi mest i länet från plats 282 till plats 264. Inom Business Region Örebro (BRO) bedrivs ett gemensamt arbete för att locka investeringar och etableringar samt marknadsföra regionen för att locka hit talanger och kompetenser.

Gällande IT och kris- och beredskap är det mycket som händer. 2024 är vi nu på väg att slutföra bredbandsprojekt i Skåln, Örling och Kärvingeborn. På så sätt främjar vi inflyttande och

möjliggör i större utsträckning för folk att verka och bo i kommun. Vi har över tid samarbetat inom norra länsdelen för att kunna upprätthålla robust IT infrastruktur för bygdens bästa.

Kommunen har antagit en planeringsstrategi för mandatperioden som innebär främst framtagande av nytt bostadsförsörjningsprogram, vattentjänstplan, en översyn av utvecklingsområdet i Grythyttans tätort samt en lokaliseringsutredning av lämpliga platser för industri- och verksamhetsmark. Arbetet med ny detaljplan för Hällefors centrum pågår, där planhandlingar är under omarbetning utifrån de omfattande synpunkter som inkom under samrådsperioden. Synpunkterna arbetas in i uppdaterade samrådshandlingar och dessa förväntas vara klara till årsskiftet 2024/2025. Även ett gestaltningsprogram för platsen där Godtemplargården tidigare låg är under framtagande. Kommunen har sedan tidigare beslutat om upphävande del av områdesbestämmelsen för fritidsbebyggelse vid sjön Torrvarpen. Syftet med upphävandet är att möjliggöra för omvandling av fritids-bebyggelse till permanentbostäder. Vi valde att överklaga Länsstyrelsens beslut till Landsbygds- och infrastruktur--departementet. I höst kommer äntligen beslutet.

Mycket har hänt och kommer fortsätta hända, men vi behöver oförtrutet jobba vidare med att sätta kommun på kartan, för att få fler att välja att bo och verka här. Vi behöver skapa incitament som gör kommun i sin helhet mer attraktivt och det är ett arbete som pågår inom flera områden. Med kraft, energi och lyhördhet, kallt huvud och varmt hjärta är min övertygelse om att vi tillsammans kan föra kommunen framåt. Nu kör vi!



Cecilia Albertsson
Kommunstyrelsens ordförande (M)

Planerings- och uppföljningsprocessen

Kommunfullmäktige fastställer varje år den strategiska planen bestående av en treårsbudget i enlighet med Kommunallagen plus ytterligare två år. Första året i planen benämns budget medan de fyra följande åren kallas plan. Den strategiska planen innehåller omvärldsanalys, mål, inriktning, drift- och investeringsramar samt resultat-, finansierings- och balansbudget, som utgör underlag för styrning av verksamheterna. Budgetprocessen under året finns beskriven i kommunens verksamhets- och ekonomistyrningspolicy och tillhörande riktlinjer. Under våren sker en process som leder fram till att budget antas i kommunfullmäktige i juni månad och under hösten arbetar kommunstyrelsen med sin verksamhetsplan för antagande i november månad.

Januari - februari: Kommunstyrelsens förvaltning svarar för att fånga upp fakta från verksamhetsansvariga och sammanställa och utarbeta underlag till ekonomiberedningen utifrån riktlinjerna.

April: Kommunstyrelsens förvaltning genomför en budgetkonferens där kommunfullmäktiges ledamöter kallas. Dessutom inbjuds även ledamöter från ekonomiberedningen, kommunens chefer, valda revisorer, fackliga företrädare och övriga nyckelpersoner. Under konferensen presenterar förvaltningen kommunens ekonomiska och personella situation, förutsättningar för kommande år och beskrivning av verksamheternas nuvarande situation, framtida utveckling och jämförelse med andra jämföra kommuner.

Ekonomiberedningen genomför budgetdialoger för att få in information och behov av de kommunala verksamheterna.

Augusti-september: Utifrån information från vårens dialoger sker överläggningar mellan de politiska grupperingarna. Under perioden arbetas ett förslag till budget och plan fram för kommande femårsperiod.

Oktober: Kommunstyrelsen lämnar förslag till budget och plan för kommunen åren 2025-2029.

Augusti-december: Med utgångspunkt från kommunfullmäktiges mål, ramar och inriktning arbetar kommunstyrelsen fram förslag till verksamhetsplan och internbudget, där de kommunövergripande målen konkretiseras. Verksamhetsplanen är ett planeringsinstrument för verksamheten samt en återrapportering, från kommunstyrelsen till kommunfullmäktige, som beskriver hur den strategiska planen brutits ner på verksamhetsnivå och beskriver vad som ska göras för att uppnå de uppsatta målen. Kommunstyrelsen fastställer normalt sina respektive verksamhetsplaner med tillhörande resultatmål i november månad och återrapportering till fullmäktige sker tidigast i december.

Kommunstyrelsens viktigaste ansvar i den planeringsprocessen är att:

- prioritera insatserna och dess kvalitet inom de givna ekonomiska ramarna,
- arbeta med effektivisering av verksamheten, för att vidmakthålla eller höja kvaliteten inom givna ramar.

Oktober: Kommunstyrelsen lämnar förslag till slutgiltig skattesats för kommunen år 2025.

Uppföljning samt helårsprognos för verksamhet och ekonomi avrapporteras till kommunstyrelsen och kommunfullmäktige vid fyra tillfällen per verksamhetsår: Månadsrapport för perioden januari-april, delårsrapport för perioden januari-augusti och för verksamhetsåret i kommunens årsredovisning samt nyckeltalssammanställning.

Allmän analys

Resultat

De prognoser som Sveriges kommuner och regioner (SKR) avlämnar avseende skatter och generella samt riktade statsbidrag förändras flera gånger under ett år och förutsättningarna som gällde vid fastställande av budget kan vara helt förändrade när budgetåret inleds, både i positiv och negativ riktning. Detta ställer allt större krav på kommunen, att ha en god beredskap för att möta svängningar utan att behöva förändra abrupt i verksamheterna under pågående budgetår.

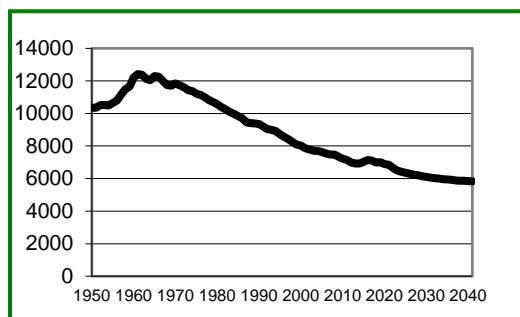
Eftersom befolkningssammansättningen och behoven förändras över tid är den stora utmaningen för Hällefors att med framförhållning omfördela de ekonomiska resurserna till de verksamheter där de gör störst nytta för Hälleforsborna. Kommunen har goda förutsättningar att möta dessa utmaningar genom en stark kostnadskontroll men ett litet orosmoln finns när det gäller utvecklingen av antalet invånare och hur kommunen påverkas av antalet nyanlända som etablerat sig i kommunen samt de tomma antal lägenheter som finns.

Befolkningsprognos

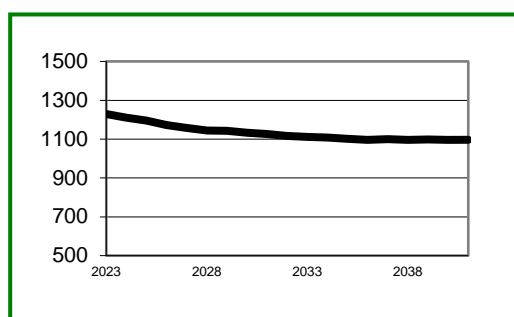
Befolkningsutvecklingen har en avgörande betydelse för kommuns framtid. Hällefors kommun uppvisar en befolkningsminskning som leder till minskade intäkter som kan göra det svårare att ha en hög samhällsservice. Denna utveckling gör det viktigt för kommunen att se till att vara en attraktiv kommun som har kvaliteter som gör att människor vill flytta hit och att medborgarna som bor här trivs och vill bo kvar. Det som kan påverka bedömningen av vad som är en attraktiv kommun är bland annat goda kommunikationer, attraktiva miljöer, en skola med hög måluppfyllelse, god äldreomsorg och goda förutsättningar för företag att skapa arbetstillfällen.

Hällefors kommun har minskat sin befolkning med 161 personer under första halvåret 2024, vilket motsvarar 2,5 procent. Minskningen beror dels på flyttnettot, d v s att fler personer flyttar ut från kommunen mot den befolkning som flyttat in. Det negativa flyttnettot uppgick totalt till -93 personer vid juni månads slut. Dels beror det på det negativa födelseöverskottet som uppgår till -16 personer. Totalt har det föddes 23 barn i kommunen under första halvåret. Totalt har det flyttat in 123 personer till kommunen där inflyttning skett från övriga delar i Sverige med 73 personer. Det har flyttat ut totalt 216 personer där 137 flyttat till övriga kommuner i Sverige och inte det egna länet. Region Örebro län som helhet har minskat sin befolkning med 503 personer och beror på utflyttning från regionen.

Antalet invånare är en faktor som påverkar kommunens skatteintäkter och därmed de totala intäkterna i kommunen. Framtagna prognoser till år 2044 visar på en fortsatt befolkningsminskning för kommunen. I prognosen framgår att kommunens befolkning beräknas minska med drygt 10 procent fram till år 2044, vilket är en sämre utveckling än föregående årsprognos. Enligt framtagna prognoser beräknas kommunen befolkning uppgå till 5797 invånare i slutet av år 2044.

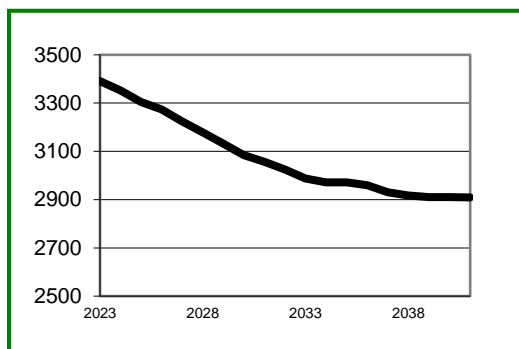


Befolkningsprognos totalt (1950-2044)

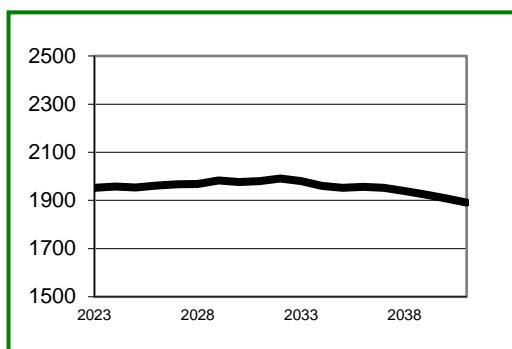


Befolkningsprognos 0-18 år (2023-2044)

Den åldersmässiga sammansättningen visar att kommunen kommer att ha en ökande andel äldre och en jämn och stabil nivå gällande lägre åldrarna de kommande åren medan andelen i arbetsför ålder fortsätter att minska. Färre personer kommer därmed att behöva försörja fler. Kommunen kommer fortsätta att arbeta för att underlätta för nya invånare att komma i sysselsättning. Kommunen kan konstatera att antalet äldre äldre, d v s över 80 år, prognostiseras att öka med 13,7 procent fram till år 2044 i förhållande till år 2023, vilket motsvarar 85 invånare och är i nivå med tidigare årsprognos. Idag har kommunen 94 vård och omsorgsplatser inklusive korttidsplatser.



Befolkningsprognos 19-65 år (2023-2044)



Befolkningsprognos 65 år och äldre (2023-2044)

Kultur och fritid

Med ambitionen att etablera Hällefors som en betydande kommun i Bergslagsregionen utgör kultur, idrott och fritidslivet en viktig resurs och självklar framgångsfaktor för hållbar utveckling i kommunen.

I Hällefors kommun, bland annat i medborgarundersökningen från 2023, efterfrågas fler tillgängliga mötesplatser, där människor kan mötas för aktivitet men också för den sociala gemenskapen olika möten ger. Det försöker kultur- och fritidsverksamheten bidra med i allra högsta grad.

Hällefors badhus öppnade den 21 aug 2023. Badhuset har blivit en ny och attraktiv mötesplats i kommunen. I badhuset har det förutom de utökade öppettiderna och den ordinarie verksamheten med skolans simundervisning och allmänhetens bad, också bjudits på lovverksamhet, seniorvecka, övernattningar vid cuper, modevisning, och föreningsmöten. Såväl cafeteriaytan i samverkan med Hällefors Ishockeyklubb och rörelserummet har bidragit till en attraktivare och flexiblare anläggning.

Satsningen på personalen fortgår med fortbildning i bland annat lokalvård, vattenrening, simlärarutbildning och vattengympa vilket bidragit till en modern och anpassningsbar arbetsplats med en välkomnande, öppen, ändamålsenlig och serviceinriktad mötesplats för alla besökare. I den fortsatta utvecklingen av "mötesplatsen badhus" kommer förhoppningsvis ett ytterligare pass i vattengympa kunna erbjudas, sommarsimskola även för vuxna och fler aktiviteter i rörelserummet.

Bowlinghallen är en viktig mötesplats för framför allt seniorer men också för barn- och unga där det under höst-, sport och sommarlovet kommer flera hundra barn- och unga som vill prova på bowling. Bowlinghallen har också fått nya besökare som vill ses och prata en stund med eller utan bowlingklot, alla är lika välkomna. Vid seriespel och andra tävlingar kommer många besökare utifrån och är nöjda med såväl den lilla bowlinghallen som servicen och bemötandet. En uppfräschning vad gäller ytskikten genomförs förhoppningsvis under 2025.

De nya rutinerna för övernattningar i kommunens lokaler som fritidsbokningen (bowlinghallens personal) bokar har slagit väl ut med 6 helgers övernattningar i samband med cuper eller annat föreningsutbyte. En utvärdering inför säsongen 2025 ska göras för att det ska utvecklas och bli så bra som möjligt för alla involverade parter. Utlån av olika fritidsmateriel fortsätter och nu med tillskott som bordtennisracketar, inomhusboule och badmintonracketar. Bord och nät finns att boka i Kronhagsskolans inomhushall.

Kommunstyrelsens verksamhetsplan 2025

Folkbiblioteken kompletterar kommunens mötesplatser med en verksamhet för alla åldrar som har fokus på läsning och fri åsiktsbildning. En långsiktig satsning på barn och unga är viktig då siffrorna för barnboksutlån är bland de lägsta i landet. Här krävs en fortsatt läsfrämjande arbete, med kompetent personal och samverkan med bland annat förskolan och skolan. Ökad tillgänglighet genom ”meröppet” bibliotek är en fråga som ligger i tiden och som behöver undersökas vidare. Bibliotekssamarbetet Bergslagsbibblan kommer i början av 2025 att ha utökats från fyra till nio kommuner i länet, då med ett nytt biblioteksdatasystem i drift.

Utvecklingen av Terrassen som en plats för författarbesök, utställningar m.m. har varit framgångsrik. Under våren 2025 återkommer bland annat en utställning med kommunens konst, som genomförs vartannat år, och därefter har vi lyckats få till ett samarbete med Örebro läns slöjdförening och Svensk Form i en sommarutställning med temat GLÖD.

Att erbjuda aktiviteter under höstlov, sportlov och framförallt det långa sommarlovet, i samverkan med andra aktörer, framförallt föreningslivet, är prioriterat i kommunens aktivitetsplan. Till sommarlovet finns också bidrag att söka för genomförandet av aktiviteter.

Genom kommunen som möjliggörare och att säkerställa olika typer av föreningsstöd som föreningsbidrag, ”nolltaxan” och ändamålsenliga lokaler och anläggningar för det ideella föreningslivet, så främjar det ett varierat och aktivt föreningsliv med arrangemang, tävlingar, motion och många intressanta platser att besöka, inte minst vad gäller friluftslivet. Glädjande för föreningslivet, framförallt för idrotten, är att siffror visar på år att man i stort återhämtat sig efter pandemin. Människors ideella engagemang och rekrytering av ledare är - och kommer dock att vara en utmaning även i framtiden.

Delaktighet är en grundförutsättning för bra samverkan och det sker i form av föreningsråd, biblioteksråd men också i andra möten med föreningslivet och andra aktörer. Stödet till det ideella föreningslivet är oerhört viktigt och inte minst för att kommunen ska vara attraktiv att besöka, leva, bo och verka i.

Pedagogisk verksamhet

I Hällefors kommun minskar barn- och elevantalet något med en viss rörlighet. Hällefors kommun har tagit ett stort ansvar i mottagande av individer med migrationserfarenheter och en stor andel av barnen och eleverna i förskolan och skolan har annat modersmål och rätt till modersmålsundervisning och studiehandledning. Många barn i Hällefors kommun växer också upp i resurssvaga familjer och antalet elever i behov av särskilt stöd och anpassningar har ökat under de senaste åren.

Allt ovanstående påverkar verksamheten och elevernas måluppfyllelse i skolan och ställer även framledes stora krav på kompensatoriska uppdrag. Kompensatoriska uppdrag är exempelvis fortsatta satsningar på läsläsning, lovskola, NPF-anpassningar, styrda rastaktiviteter, lunch som lektion, och i kulturskolan. Trygghet och studiero skapar bättre förutsättningar för ökad måluppfyllelse.

Vissa skolgårdar och utomhusmiljöer är i behov av lekutrustning, solskydd och väderskydd. Det handlar om grundskolan i Hällefors tätort kallad Klockarhagsskolan, gymnasieskolan Pihlskolan samt förskolan Lärkan. Pihlskolan är i stort behov av renovering, skolan är väldigt sliten. Nya lokaler som redan färdigställts och som planeras ökar kostnaderna i verksamheten, vilket ställer krav på resursanvändningen.

Gymnasieskolan ska anpassa sin programstruktur och ha de samverkansavtal som krävs för att möta ungdomarnas och näringslivets krav. I strategin ingår att även fortsättningsvis ha en egen gymnasieskola.

Den digitaliserade världen vi lever i ställer krav på verksamheten att köpa in utrustning, uppdatera programvaror och kompetensutbilda personal vilket fortgår enligt plan.

Nya författningar och förändringar i elevantal och struktur ska hanteras, och arbete med att öka andelen behörig personal ska fortsätta.

Vård och omsorg

Vård och omsorgsverksamheten arbetar med att erbjuda medborgarna en god omsorg och omvårdnad utifrån personliga behov. Inom hela omsorgens verksamhet arbetar förvaltningen med att stärka och utveckla den interna samverkan mellan olika förvaltningsgrenar och yrkesgrupper med brukare och kvalitet i fokus.

Samtidigt kommer arbetet inom primärvården fortsätta utvecklas med fokus på samhandling för hälsa där ett nytt hemsjukvårdsavtal mellan region och kommun kommer implementeras under verksamhetsåret 2025. Samverkan mellan regionen, kommunen och civilsamhället syftar till att öka det hälsofrämjande arbetet och överbrygga glapp mellan olika huvudmän. I samma riktning kommer även arbetet vid kommunens socialtjänst att utvecklas under verksamhetsåret när en ny socialtjänstlag skall implementeras. Den nya lagstiftningen innebär ökat fokus på tidiga insatser, samverkan med andra myndigheter och förstärkt uppföljning av kvaliteten i utförda insatser.

Inom hemtjänst har förvaltningen implementerat ett nytt insatssystem. Från biståndshandläggning där beslut om vilken hjälp en individ kommer att erbjudas till hur hemtjänsten sedan planerar och genomför insatserna har förändrats mot större flexibilitet och ökat brukarfokus. Denna omställning kommer fortsätta då rutiner och metoder fortsatt behöver utvecklas och finjusteras kommande verksamhetsår.

Inom särskilda boenden för äldre fortsätter förvaltningen tillskapandet av ett nytt äldreboende tillsammans med Länsgården då nuvarande verksamhetslokaler på Fyrklövern är väldigt slitna. Det nya vård- och omsorgsboende innebär en mer optimal verksamhet och skapar också ett mer attraktivt boende för den en-skilde. Lokalerna kommer att tas i anspråk under våren 2027. För att möjliggöra en positiv och trygg äldreomsorg fortsätter arbetet med att arbeta kostnadseffektivt för att kunna nyttja resurser effektivt för att på så sätt öka kvaliteten i det vårdnära arbetet, att förbättra arbetsmiljön och kompetensen hos medarbetare.

Förvaltningen har nått tydligt förbättrade resultat inom äldreomsorgens brukarundersökningar och behöver öka ansträngningarna för att behålla och förbättra dessa resultat. Framförallt får förvaltningen höga omdömen inom trygghet, förtroende och bemötande. Under verksamhetsåret kommer förvaltningen fokusera på att ytterligare stärka kompetensutveckling, höja förvaltningens beredskap för kris och krig samt stärka och utveckla kvalitetsarbetet i förvaltningen.

Inom Socialtjänsten pågår ett arbete för att minska försörjningsstöd och att ställa om mot den kommande nya socialtjänstlagen. Förvaltningen har under flera verksamhetsår mött minskade behov, minskad kriminalitet och ökad social trygghet i kommunen som också märks genom minskade försörjningsstödkostnader, minskade kostnader för missbruksvård och barn och ungdomsvård. Efter en positiv utveckling under senare tid arbetar förvaltningen med att bibehålla den goda utvecklingen och att minska utanförskapet i kommunen.

Näringsliv och besöksnäring

Kommunens arbete med företagsklimatet ska skapa goda förutsättningar för att driva, utveckla och etablera företag i Hällefors kommun som därigenom möjliggör en hållbar tillväxt. Hällefors kommun är beroende av ett väl fungerande näringsliv.

Kommunstyrelsens verksamhetsplan 2025

En tät och levande dialog mellan företagare, politiker och tjänstemän är en förutsättning för utveckling av kommunens framtida näringsliv. Frågor som alltid är aktuella i dialogen med företagen är: kompetensförsörjning, samverkan mellan skola och näringsliv, förutsättningar att driva verksamhet i kommunen, infrastruktur och kommunservice, men även frågor som attraktiva bostadsmiljöer och en väl fungerande förskola och skola är viktiga. Kontinuerligt sker dialog i form av mötesplatser, tematiska dialogträffar, företagsbesök och individuella möten med näringsidkare.

Information från kommunen är också en viktig del i ett gott företagsklimat. Kommunen informerar företagen genom ett regelbundet informations- och nyhetsbrev samt på en Facebooksida avsedd för företagare i kommunen. Här uppmärksammas och kommuniceras nyheter och händelser som är av vikt för företagare, om olika stöd som finns att söka, varvat med företagspresentationer, goda exempel och positiva samarrangemang.

Hällefors kommun ska se till att göra det enkelt för företagare att snabbt kunna bygga ut sin verksamhet eller för nya företagsetableringar att starta. Bland annat genom att verka för att det finns attraktiv byggklar mark och tillgängliga lokaler. Dessa marknadsförs också i olika sammanhang.

Hällefors kommun är aktiv i en samlad regional näringslivsutveckling. Hällefors tillsammans med länets andra 11 kommuner har ingått i Business Region Örebro, som är ett partnerskap för tillväxt- och näringslivsfrågor i Örebroregionen vars syfte är att genom samverkan lägga en grund för tillväxt som gynnar alla medlemskommuner. Verksamheten bidrar till att regionen växer på ett hållbart och klimatsmart sätt, att öka det kollektiva lärandet och utbytet mellan Business Region Örebros medlemskommuner och skapa förutsättningar för ett starkt företagsklimat. Dessutom samlar Business Region Örebro den investeringsfrämjande marknadsföringen och verkar för att bibehålla och locka talanger till hela regionen.

Besöksnäringen är en starkt växande näring och en utvecklad och väl fungerande besöksnäringens verksamhet stärker kommunens attraktionskraft. Hällefors kommun har valt att samverka med de andra KNÖL-kommunerna för att utveckla turismen och besöksnäringen genom gemensam marknadsföring

Hällefors kommun har på initiativ av näringslivet ett näringslivsråd som består av företagare och kommunala representanter. Näringslivsrådet verkar för gemensam samhällsutveckling initierat av näringslivet och är numera en dynamisk sammansättning utifrån bransch och tema. Alla företag som vill vara med i näringslivsrådet kan vara med och bidra, utifrån sitt eget intresseområde och kunskap. Målbilden är att näringslivsrådet fungerar som strategisk plattform för att driva gemensamma samhällsutvecklingsfrågor med syfte att bidra till en ökad attraktivitet och tillväxt.

Arbetsmarknad

Den öppna arbetslösheten i kommunen har ökat med 2 personer sedan årsskiftet 2023/2024. Samtidigt har antalet personer som är sökande i program med aktivitetsstöd minskat med 27 personer. Exempel på aktivitetsstöd är arbetsmarknadsutbildning, arbetspraktik, arbetsträning samt jobbgaranti för ungdomar.

	2020	2021	2022	2023	2024-07
Öppet arbetslösa	162	148	97	99	101
Aktivitetsstöd	262	187	136	123	96
Summa	424	335	233	222	197

Den öppna arbetslösheten har under perioden år 2024 ökat för kvinnorna och minskat för männen. I riket var totalt andelen öppet arbetslösa 3,6 procent, och för länet är siffran 3,5 procent. Det innebär att kommunen har en något högre arbetslöshet än både riket och länet. Andelen som har arbete med olika former av stöd under perioden har minskat för både kvinnorna och männen.

Kommunstyrelsens verksamhetsplan 2025

	2020	2021	2022	2023	2024-07
Öppet arbetslösa	5,2%	5,0%	3,5%	3,6%	3,7%
kvinnor	4,6%	4,0%	3,6%	2,6%	3,3%
män	5,6%	5,8%	3,4%	4,4%	4,0%
Med stödform	8,4%	6,3%	4,8%	4,5%	3,5%
kvinnor	7,8%	5,5%	4,3%	4,5%	3,7%
män	8,8%	7,0%	5,3%	4,4%	3,4%

Antal sökande som har arbete med stöd uppgår till 56 stycken och det har därmed minskat med tre stycken sedan årsskiftet 2023/2024. Den största gruppen är de personer med funktionsnedsättning som erhåller särskilda insatser med nedsatt arbetsförmåga som uppgår till 52 personer, där lönebidrag är störst stöd. Antalet arbetssökande som har förhinder att ta ett arbete uppgår till 41 stycken, vilket är en ökning med 13,9 procent. När det gäller stödet nystartsjobb uppgår antalet personer till 15 stycken och innebär att antalet är det samma som vid årsskiftet 2023/2024.

Ungdomar 18-24 år

Kommunens öppna arbetslöshet inom åldersintervallet 18 till 24 år uppgick till 2,9 procent, vilket är en minskning med 1,9 procentenheter i jämförelse mot föregående år. Riket och länet uppvisade 4,3 procent respektive 4,2 procent. Det innebär att kommunen har 1,3 procentenheter lägre öppen ungdomsarbetslöshet i förhållande till länet. I förhållande till årsskiftet 2023/2024 hade den öppna arbetslösheten för ungdomar ökat med 0,4 procentenheter i riket. Kommunen har därmed minskat ungdomsarbetslösheten stort i förhållande till riket, vilket är positivt.

<i>Ungdomar 18-24 år</i>	2020	2021	2022	2023	2024-07
Öppet arbetslösa	5,8%	5,3%	5,2%	4,8%	2,9%
kvinnor	4,4%	-	-	-	-
män	6,8%	6,7%	7,1%	6,9%	4,4%
Med stödform	10,5%	6,9%	4,8%	4,1%	2,2%
kvinnor	10,1%	8,9%	4,1%	5,9%	-
män	10,8%	5,6%	5,4%	2,9%	-

Av ungdomarna i kommunen var det 4,1 procent som hade arbete med någon form av stöd, vilket innebär att kommunen låg 0,2 procentenheter högre än länet. I förhållande till riket hade kommunen 0,3 procentenheter högre andel av ungdomarna som hade arbete med olika former av stöd, vilket var en fortsatt minskning i förhållande till riket.

Utlandsfödda 16-65 år

Kommunens öppna arbetslöshet inom gruppen utlandsfödda uppgick till 9,4 procent, vilket är en ökning med 1,3 procentenheter i jämförelse med årsskiftet. Riket och länet uppvisade 7,3 procent respektive 7,6 procent. Det innebär att kommunen har 1,8 procentenheter högre öppen arbetslös inom gruppen utländskfödda i förhållande till länet. I jämförelse med riket har kommunen 2,1 procentenheter högre öppet arbetslösa inom gruppen utlandsfödda. Totalt innebär detta att kommunens arbetslöshet inom gruppen utlandsfödda ökat i förhållande till föregående år och är i nivå med året 2020. Kommunen kan konstatera att Hällefors har varit en av kommunerna som tagit emot stor andel nyanlända i riket, vilket är en viktig faktor som påverkar statistiken.

Utlandsfödda 16-64	2020	2021	2022	2023	2024-07
Öppet arbetslösa	9,7%	13,5%	9,5%	8,1%	9,4%
kvinnor	9,4%	15,3%	11,5%	6,9%	9,7%
män	9,8%	12,1%	7,9%	9,1%	9,1%
Med stödform	28,1%	19,7%	15,1%	13,6%	10,2%
kvinnor	29,0%	17,3%	13,6%	17,6%	11,8%
män	27,4%	21,5%	16,2%	10,4%	8,8%

Av de utlandsfödda kan kommunen konstatera att den öppna arbetslösheten för kvinnorna har ökat och medan männens är oförändrat.

Invånare 16-65 år med eftergymnasial utbildningsnivå

Kommunens öppna arbetslöshet inom gruppen invånare med eftergymnasial utbildningsnivå uppgick till 20 personer, vilket är var ökning med 4 personer mot årsskiftet 2023/2024. Samtidigt hade antalet invånare med någon typ av stödform minskat med totalt 5 personer.

	2020	2021	2022	2023	2024-07
Öppet arbetslösa	27	20	6	16	20
Aktivitetsstöd	34	29	22	24	19
Summa	61	49	28	40	39

Invånare 16-65 år med gymnasial utbildningsnivå

Kommunens öppna arbetslöshet inom gruppen invånare med gymnasial utbildningsnivå uppgick till 37 personer, vilket är en minskning mot årsskiftet 2023/2024. Antalet personer som har någon typ av stödform hade minskat med 9 personer.

	2020	2021	2022	2023	2024-07
Öppet arbetslösa	78	55	47	47	37
Aktivitetsstöd	88	72	54	42	33
Summa	166	127	101	89	70

Kommunen räknar med att fortsätta satsa på vuxenutbildning samt de arbetsmarknadsåtgärder som kommer att erbjudas för att möta upp den arbetslöshet som finns. Det är också viktigt att möta upp arbetslösheten utifrån en långsiktighet vad gäller utvecklingen av kommunens ekonomiska bistånd. Fokus kommer fortsättningsvis att ligga i arbetet mot att öka de individuella planerna för varje brukare med matchning och uppföljning mot såväl externa huvudmän, vuxenutbildning som att öka andelen praktikplatser inom kommunal verksamhet. Fortsätta och utvecklade metoder och arbetsätt inom kommunen arbetsmarknadsarbete kommer att vara viktigt.

Infrastruktur

Vägar

De senaste åren har ett par stora infrastrukturprojekt, finansierade av Trafikverket, genomförts i Hällefors kommun – förbifart Hjulsjö och gång- och cykelbana mellan Hällefors och Grythyttan.

Arbetet med åtgärdsvalsstudie för Länsväg 63 pågår under ledning av Trafikverket. Region Värmland och Region Örebro har tillsammans med Trafikverket identifierat riksväg 63 som ett viktigt regionalt stråk för person- och godstrafik. Regionerna har i sina länsplaner beslutat att upprätta en stråkstudie för riksväg 63. Studien ska klargöra möjliga åtgärder enligt fyrstegsprincipen och utgöra beslutsunderlag för val av, och prioritering av åtgärder. Stråkstudierna ska vara trafikslagsövergripande och ingå i regionens utvecklingsarbete mot ett transportsystem som understödjer en hållbar regional tillväxt. Det övergripande syftet med Stråkstudie Väg 63 är att

sammanställa transportbehovet för den aktuella vägsträckan avseende förekommande trafikslag och trafikantgrupper samt fastställa vägens funktion och målstandard. Utifrån denna målstandard ska sedan utredningen föreslå olika åtgärder, dels för utförande under innevarande planperiod och dels som underlag för beslut inför framtida planer.

Kollektivtrafik

Även den nya Länsplanen för transportinfrastruktur för Örebroregionen är under framtagande. Länsplanen revideras var fjärde år, enligt uppdrag från Sveriges regering. Region Örebro län har påbörjat arbetet med ny uppdaterad länsplan som förväntas antas i början på 2026 och kommer avse planperioden 2026-2037. Kommunerna ger förslag på åtgärder, finns med i dialogen om prioriteringar och får både länsplan och nationell plan på remiss.

Bredbandsutbyggnad

Som ett led i att bli en attraktiv kommun för etablering och bosättning arbetar kommunen systematiskt med regeringens mål att på längre sikt bör 98 procent av alla hushåll och företag ha tillgång till bredband med en hastighet om minst 1 Gbit/s, resterande 1,9 procent bör ha tillgång till minst 100 Mbit/s och 0,1 procent bör ha tillgång till minst 30 Mbit/s senast år 2025.

Enligt senaste mätningarna har 93,52 procent av kommunens hushåll bredband eller i en absolut närhet till fiberansluten byggnad och 83,88 procent av företagen. Ser kommunen enbart till tätbebyggt område är motsvarande siffror 99,81 procent respektive 94,81 procent. Detta medför att målen inte är uppnådda och arbetet med ökad tillgänglighet för både hushåll och företagen fortsätter.

Bostadsmarknad

Bostadsmarknaden i Hällefors har sen flera år gett ett överskott av lägenheter. Därför har en omställningsplan tagits fram för att anpassa beståndet efter behovet. Det innebär inte enbart rivning utan också anpassning till modernare, renoverade och delvis ombyggda lägenheter. Hällefors bostads AB har utfört en behovsanalys och tagit fram en underhållsplan som ligger till grund för ett systematiskt arbete kring såväl rivningar som nyproduktion i kommunen.

Styrelsen i Hällefors Bostads AB har beslutat om en strategiplan som bland annat innehåller rivning av cirka 130 lägenheter. Detta behövs för att komma i balans med utbudet av lägenheter och för att skapa en långsiktig finansiell stabilitet för bolaget. Planen innefattar att fastigheter som finns på mindre attraktiva lägen inom kommunen samt fastigheter i mindre gott skick avvecklas först.

Kommunen tar ett stort ansvar i denna process och har sett över möjligheterna till statliga subventioner.

Nyproduktionen i kommunen består i dagsläget av enstaka villabyggnader. Hällefors Bostads AB har genomfört en heltäckande enkätundersökning för att utreda intresset för småskalig nyproduktion. Intresset har varit mycket stort för lägenheter som produceras som radhus vid nya Björkhaga. Till de tänkta 6 lägenheterna har mer än 30 hushåll anmält intresse. Arkitektförslag är framtaget och rivning av de fastigheterna på tomten för nyproduktion är genomförd.

En begränsad nyproduktion kan vara ett bra sätt att få i gång flyttkedjor. Det finns villor som idag bebos av enstaka äldre personer. Dessa villor skulle lämpa sig för barnfamiljer. För att sätta igång flyttkedjan behöver ett attraktivt, tillgänglighetsanpassat och lättkött boende erbjudas den äldre.

Produktionen kan vara ett ekonomiskt alternativ till att utföra större renoveringar i befintligt bestånd. Under 2024 kommer också ett detaljplanearbete påbörjas för att undersöka möjligheten att uppföra ett villaområde i Grythyttan med sjö nära bebyggelse.

Lokalförsörjning

En stor andel av kommunens invånare spenderar mycket tid i kommunala lokaler, allt från förskolor skolor och idrottshallar, till bibliotek och äldreboenden. Lokaler är därför en viktig förutsättning för att kommunen ska kunna fullfölja sitt uppdrag att tillhandahålla allmännyttig service. Kostnader för lokaler är vanligtvis den näst största kostnaden (efter personalkostnader) i kommunala budgetar. Det är därför av stor vikt att lokalerna är ändamålsenliga och att de nyttjas optimalt.

Lokalbehoven styrs av flera parametrar som ligger utanför kommunens direkta kontroll såsom invånarantal och befolkningsammansättning, arbetslöshet, flyttmönster, lagstiftning, politiska beslut och utbud från privata aktörer som utför samhällsservice.

Hällefors kommun tillämpar ett kontinuerligt lokalförsörjningsarbete där en lokalförsörjningsplan som avser de kommande 10 åren revideras årligen. Syftet med planen är att kommunens verksamheter ska ha tillgång till goda och ändamålsenliga lokaler samtidigt som ett överutbud av lokaler undviks, att säkerställa att investeringar och underhållsinsatser koncentreras till de fastigheter som på sikt kommer att behövas, att undvika dyra nödlösningar och att upprätthålla handlingsberedskap vid ändrade förutsättningar som påverkar lokalbehoven.

Enligt den senaste befolkningsprognosen för Hällefors kommun, upprättad av Statistiska centralbyrån, förutspås en befolkningsminskning med totalt 285 personer år 2025-2034.

Prognosen för barn- och elevantal i kommunens förskola minskar då antal födda barn legat på låga nivåer några år vilket fick till följd att förskolan Smultronstället avvecklades vid årsskiftet. Även i grundskolan minskar elevantalet som helhet vilket påverkar klasstorlekar och i några årskurser har antal parallellklasser minskats från tre till två. Däremot ökar antalet elever med särskilda behov vilket också påverkar lokalbehoven då flera av dessa elever har behov av undervisning i mindre grupper.

Elevantal i gymnasieskolan varierar inte bara med antal personer i gymnasieålder i kommunen utan också med hur många som väljer att läsa sin gymnasieutbildning i kommunen vilket är svårt att förutse. I samband med förstudie kring renovering/ombyggnad av Pihlskolan kommer en närmare genomlysning av framtida elevantal att ske. Antal äldre personer i kommunen förutspås en relativt stabil utveckling. Inom gruppen 80 år och äldre prognostiseras en knapp ökning medan gruppen 65 år och äldre som helhet bedöms minska marginellt inom planperioden.

Politisk mandatfördelning

Genom fria val ger kommunmedborgarna kommunfullmäktige mandat att utforma den kommunala verksamheten. Kommunfullmäktige har politiskt och ekonomiskt ansvar för all verksamhet och ger styrelser och nämnder i uppdrag att ansvara för att de olika verksamheterna blir utförda enligt fastställda styrdokument och tilldelade anslag. Kommunens mandatfördelning i kommunfullmäktige mandatperioden 2022-2026 som redovisas nedan, fastställdes i de allmänna valen som genomfördes under verksamhetsåret 2022.

År 2023-2026	Kommunfullmäktige
Socialdemokraterna	9
Moderaterna	8
Sverigedemokraterna	5
Vänsterpartiet	4
Centerpartiet	3
Grythyttelistan	2
Totalt	31

Kommunstyrelsen i Hällefors kommun består av 11 ledamöter och lika många ersättare. Mandatperioden för kommunstyrelsen inleds 2023-01-01 och sträcker sig fram till 2026-12-31.

Kommunstyrelsen väljs av fullmäktige och ansvarar som enda driftsnämnd för det mesta av kommunens verksamheter, innefattande såväl skola, omsorg och central förvaltning som frivilliga verksamheter. Därtill kommer det lagstadgade strategiska ansvaret för kommunens utveckling. Kommunstyrelsen ansvarar för att kommunens verksamheter organiseras och utförs i enlighet med fullmäktiges fastställda styrdokument och inom den ekonomiska ram som fullmäktige har anslagit.

Under kommunstyrelsen finns två utskott som har en huvudsakligen beredande roll: allmänna utskottet och välfärdsutskottet. Utskotten består av fem ledamöter och lika många ersättare. Partier som saknar representation i utskotten, har rätt till insynsplat. Kommunfullmäktige ansvarar för att tillse att kommunstyrelsen arbetar i enlighet med vad fullmäktige har beslutat. Till sin hjälp i detta har fullmäktige de förtroendevalda revisorerna.

Personalförsörjning

Personal och kompetensförsörjning

Kompetensförsörjning är en av de största utmaningarna som kommuner i Sverige står inför de kommande åren. Antalet personer i behov av vård, skola och omsorg ökar i snabbare takt än antalet invånare i arbetsför ålder. Arbetsgivarorganisationen Sveriges Kommuner och Regioner (SKR) framhåller vikten av att arbeta proaktivt med att attrahera, behålla och utveckla den befintliga personalen för att säkra kompetensförsörjningen. Det innebär bland annat att säkerställa ett hållbart arbetsliv för alla medarbetare, med bra anställningsförhållanden och god arbetsmiljö. Att hitta nya lösningar för att arbeta effektivt samt utnyttja teknikens möjligheter är andra framgångsfaktorer som SKR lyfter fram.

Arbetet med kompetensförsörjning kan ses som ett överordnat och övergripande område gällande allt kommunen gör för att bli en mer attraktiv arbetsgivare för både befintliga och blivande medarbetare. Tillgång till rätt kompetens i rätt tid behövs för att säkra välfärden för kommunens medborgare.

Ledarskap

Ett gott ledarskap i en rättvis och transparant organisation är avgörande för möjligheten att attrahera, behålla och utveckla kompetenta och engagerade medarbetare. Chefen har en nyckelroll när det kommer till att vara ett föredöme för goda beteenden och för att stärka trivsel, gemenskap och arbetsglädje. För att lyckas i chefs- och ledaruppdraget krävs en bra arbetsmiljö för chefen med balans mellan krav och resurser. Chefens förutsättningar att vara en god ledare stärks också om hen känner socialt stöd, har en känsla av att ingå i ett sammanhang och får möjlighet till kompetensutveckling. Att ge chefer rätt förutsättningar att leda är samtidigt en satsning på kommunen som attraktiv arbetsgivare.

Statliga reformer och beslut

Verksamheterna har kartlagt nya lagar, förordningar och övrigt som kan komma att påverka kommunen under planperioden. Den 15 april 2024 presenterade regeringen sin vårbudget. I vårbudgeten föreslår regeringen inga ytterligare generella medel till kommuner eller regioner, 6 miljarder kronor 2024 för att stärka hälso- och sjukvården samt 0,5 miljarder kronor 2024 för att främja utveckling av skolväsendet.

För att stärka kommunernas och regionernas arbete med civilt försvar ökades anslaget med 100 miljoner kronor från 2023 som beräknas kvarstå under år 2024 och 2025. Regeringen anser att regionernas arbete med civilt försvar ska intensifieras. Anslaget föreslås öka år 2024 med 200 miljoner kronor avseende att stärka det civila försvaret i socialtjänst och kommunal hälso- och sjukvård. Anslaget beräknas kvarstå även år 2025 med 300 miljoner kronor.

Medel finns fortsättningsvis för att fördela statsbidrag till 39 gles- och landsbygdskommuner. Syftet är att stärka kommunernas förutsättningar att stödja utvecklingen av näringsliv och företagsklimat. Stöd till kommuner med få invånare eller som har särskilda utmaningar på 300 miljoner kronor per år. Stödet ska användas för de ändamål som kommunerna anser bäst gynnar sina invånare. Stödet förmedlas via Tillväxtverket och till 2,4 - 7,4 miljoner per kommun.

Kultur och fritidsområdet

Det statliga utvecklingsbidraget till den kommunala kulturskolan beräknas finnas kvar för åren 2025-2026 med totalt 100 miljoner kronor årligen och innebär en oförändring mot år 2024.

Utbildningsområdet

För att minska antalet riktade statsbidrag på utbildningsområdet har sedan tidigare statsbidraget för mindre barngrupper i förskolan och statsbidraget för kvalitetssäkrande åtgärder inom förskolan, fritidshemmet och annan pedagogisk verksamhet till kommuner som tillämpar maxtaxa förts samman till ett sammanhållet bidrag riktat mot förskolan. Statsbidraget beräknas uppgå till 2 076 miljoner kronor år 2025, vilket innebär en minskning med 800 miljoner kronor. Ersättningen för den frivilliga maxtaxan inom barnomsorgen kan komma att försvinna från och med år 2026 och år 2025 uppgår bidraget till 2 095 miljoner kronor och år 2026 till 1 595 miljoner kronor.

Det så kallade kunskapsbidraget (tidigare Statligt stöd för stärkt likvärdighet och kunskapsutveckling) beräknas bli 7 543 miljoner kronor för 2025. Statsbidraget beräknas att uppgå till 7 563 miljoner kronor år 2026. Från 2020 kan statsbidraget även användas för att ha kvaliteten och stärka likvärdigheten i fritidshemmen. Bidraget kan exempelvis användas till mindre klasser, högre lärartäthet, högre lärarlöner, utökad tid för lärarnas kompetensutveckling, ökad personaltäthet eller kompetensutveckling inom elevhälsan.

Riktade statsbidraget för att anställa fler lärarassistenter i skolan, som infördes år 2019, pågår fram till och med år 2024 med 500 miljoner årligen och inga nya beslut finns att det ska kvarstå år 2025. Riktade statsbidrag vad gäller höjda löner till lärare beräknas kvarstå år 2025 och 2026, vilket innebär en fortsatt nivå på 4 875 miljoner kronor.

Satsningen att öka tillgången till speciallärare för att fler elever ska kunna nå målen för utbildningen kvarstår och beräknas utökas till 800 miljoner kronor år 2025. Enligt regeringen stärker detta rektorers möjlighet att inrätta särskilda undervisningsgrupper och förbättra tillgången till specialpedagogiska insatser.

Möjligheten att inrätta så kallade sociala team beräknas finnas kvar år 2025 med 125 miljoner kronor. Enligt regeringen kan dessa team bidra till trygghet och studiero, öka närvaron för eleverna och förbättra samverkan mellan skolan och socialtjänsten.

Utökningen av bland annat tillgången till läromedel beräknas kvarstå år 2025. Enligt regeringen gynnar läromedel av hög kvalitet som är framtagna i enlighet med läroplanerna både undervisningens kvalitet och minskar lärarnas arbetsbörda. Bidraget beräknas kvarstå i nivån 555 miljoner kronor.

Skapande skola satsningen inklusive förskolan beräknas finnas under år 2025 med en satsning med 176 miljoner kronor.

För att förbättra möjligheterna för fler elever att bli behöriga till gymnasieskolans nationella program eller uppnå en gymnasieexamen finns ett statsbidrag för lovskola och läxhjälp som infördes år 2021. Under år 2025 kalkyleras med ett årligt bidrag med 492 miljoner kronor.

Statligt stöd till regional yrkesinriktad vuxenutbildning kalkyleras bli 3 622 miljoner kronor år 2025 och 3 622 miljoner kronor år 2026. Regeringen bedömer att minskningen inte påverkar den verksamhet som finansieras från anslaget. SKR ser en risk ifall statsbidragen för vuxenutbildningen

minskas på långsikt. Komvux är central för att kunna minska långtidsarbetslösheten och bidra till kompetensförsörjningen.

Omsorgsområdet

Den största nationella satsningen någonsin på äldreomsorgen fortsätter. Ett permanent årligt resurstillskott om 4 miljarder kronor finns som fördelas till kommunerna för att skapa ökade förutsättningar att stärka äldreomsorgen.

Riktade statsbidragen för att minska timanställda i äldreomsorgen, öka antalet sjuksköterskor på särskilda boende samt investeringsbidrag till särskilda boende upphör från och med verksamhetsåret 2025.

Äldreomsorgslyftet beräknas uppgå till 1 700 miljoner kronor för verksamhetsåren 2025 och 2026.

Stimulansmedel på 350 miljoner kronor år 2025 till funktionshinderområdet för att öka motivationen att delta i daglig verksamhet samt uppmuntra fler kommuner att införa habiliteringsersättning beräknas kvarstå.

Under 2024 ska förslag till en ny socialtjänstlag presenteras och arbetet påbörjas för omställningen till en långsiktigt hållbar, mer förebyggande och kunskapsbaserad socialtjänst. För denna omställning föreslår regeringen en bemannings- och kompetenssatsning motsvarande 1 200 miljoner kronor 2025 och 2 200 miljoner kronor årligen 2026– 2028. Därutöver föreslår regeringen att 20 miljoner kronor årligen under perioden används för en överenskommelse med SKR för stöd i omställningen. Regeringen satsning på 484 miljoner kronor årligen åren 2025 och 2025 för att subventionera familjehemsplaceringar för kommunerna.

Satsningen på förstärkt föräldraskapsstöd beräknas kvarstå år 2025 och 2026 med en nivå på 400 miljoner.

Verksamhetsstyrning

Vision

Hällefors – En attraktiv kommun

Verksamhetsidé

Vi skapar förutsättningar till utveckling för de som lever och verkar i Hällefors kommun. Vi främjar möten som engagerar och stimulerar till ett öppet och tolerant samhälle som bidrar till ett gott och tryggt liv. En socialt, miljömässigt och ekonomiskt hållbar utveckling av kommunen är en överordnad målsättning. Samverkan mellan kommunens verksamheter och mellan kommunen och civilsamhället bidrar till genomförandet av Agenda 2030 där vi prioriterar följande globala mål:

3. God hälsa och välbefinnande
4. God utbildning
5. Jämställdhet
8. Anständiga arbetsvillkor och ekonomisk tillväxt
9. Hållbar industri, innovationer och infrastruktur
10. Minskad ojämlikhet
12. Hållbar konsumtion och produktion
16. Fredliga och inkluderande samhällen.

Genom att verka i riktning emot de strategiska målen når vi en god ekonomisk hushållning i vår verksamhet. För Hällefors kommun innebär god ekonomisk hushållning att verksamheten bedrivs effektivt, det vill säga att den kommunala servicen ska infria kommuninnevärdarnas behov och förväntningar på ett kostnadseffektivt sätt.

Våra strategiska mål är:

Vi är en attraktiv kommun, där invånare och kunder är nöjda med vår verksamhet

- Vi för en öppen och aktiv dialog och ger möjligheter att vara med och påverka
- Vi har en hög tillgänglighet och är tydliga med vad vi kan erbjuda
- Vi ser möjligheter med mångfald

Vi är en hållbar kommun som skapar förutsättningar för en positiv utveckling

- Vi arbetar för ett hållbart samhälle med miljö- och klimatfrågorna i fokus
- Vi verkar för bra infrastruktur och goda kommunikationer
- Vi bidrar tillsammans med andra till ett rikt fritids- och kulturliv
- Vi arbetar för en höjd utbildningsnivå
- Vårt offentliga rum präglas av en attraktiv miljö, där konst och kultur har en självklar plats

Vi är en attraktiv arbetsgivare, där medarbetarna trivs, utvecklas och är stolta över att ge god service

- Vi erbjuder utvecklingsmöjligheter och meningsfulla arbetsuppgifter
- Vi arbetar för medarbetarnas hälsa och trivsel
- Vi skapar förutsättningar för medarbetarnas delaktighet och ansvarstagande

Vi har en hållbar ekonomi, där vi använder våra gemensamma resurser på ett ansvarsfullt och långsiktigt sätt

- Vi för en ansvarsfull politik där ekonomi i balans är överordnad övriga krav
- Vi skapar utrymme för framtida pensionsåtaganden
- Vi finansierar planerat underhåll av tidigare investeringar med egna medel

Verksamhetsmål

Enligt lagen ska kommunen fastställa verksamhetsmässiga mål utifrån god ekonomisk hushållning. Verksamhetsperspektivet tar sikte på kommunens förmåga att bedriva sin verksamhet på ett kostnads-effektivt och ändamålsenligt sätt. God ekonomisk hushållning innebär inte enbart att räkenskaperna går ihop på ett ansvarsfullt sätt. Begreppet innefattar även ett krav på att pengarna används till rätt saker och att de utnyttjas på ett effektivt sätt. Det är här mål och riktlinjer för verksamheten kommer in i bilden.

Verksamhetsmål ska vara uppföljningsbara. De ska rikta sig till medborgarna och till exempel anges i form av servicenivåer och kvalitet. Verksamhetsmål kan också riktas inåt i organisationen och uttryckas i form av produktivitet och effektivitet.

Hällefors kommun har antagit en verksamhets- och ekonomistyrningspolicy med tillhörande riktlinjer där det framgår att kommunfullmäktige ska fastställa övergripande verksamhetsmål kallade inriktningsmål. Inriktningsmålen ska fastställas per mandatperiod och vara kopplade till god ekonomisk hushållning. Inriktningsmålen ska ha ett långsiktigt verksamhetsperspektiv som visar den önskvärda inriktningen och utvecklingen av verksamheter utifrån ett samhällsperspektiv. Inriktningsmålen ska kunna mätas via indikatorer över tid genom att relatera dem till ett eller flera sk resultatmål.

På motsvarande sätt som kommunfullmäktige styr nämnderna via inriktningsmål ska kommunens nämnder och styrelse fastställt verksamhetsmässiga resultatmål för respektive verksamhetsmål. Resultatmålen har ett kortsiktigt verksamhetsperspektiv som visar konkret i vilken utsträckning verksamheter uppnår sin målsättning, omsatt i resultat. Resultatmålen ger en indikation om kommunen är på väg att uppnå inriktningsmålen eller inte.

Inriktningsmål 2023-2026

Inriktningsmål har ett långsiktigt verksamhetsperspektiv som visar den önskvärda inriktningen och utvecklingen av verksamheter utifrån ett samhällsperspektiv. Utifrån ett långsiktigt perspektiv ska kommunen fastställa långsiktiga finansiella mål för att nå målsättningen att förbättra kommunens soliditet. En målsättning att sträva efter är att redovisa en soliditet som uppgår till minst 20 procent, inklusive kommunens totala pensionsåtagande.

Verksamhetsmässiga inriktningsmål 2023-2026

Mål I: Kommunen har en öppen och levande dialog med medborgarna som skapar delaktighet i den lokala demokratin

- Indikator 1: Valdeltagande i senaste kommunvalet (% nationell statistik)
- Indikator 2: Deltagande i genomförda medborgardialoger (egen mätning)
- Indikator 3: Deltagande i föreningsrådet (egen mätning)
- Indikator 4: Kommuninvånarnas upplevelse av hur lyhörda politikerna är till invånarnas tankar och idéer kring kommunen och dess verksamheter (medborgarundersökningen)
- Indikator 5: Kommunen arbetar aktivt med beredskapsfrågor och självförsörjningsgrad (%) och är en aktiv informationskälla till medborgarna i dessa frågor

Mål 2: Kommunen har en väl fungerande välfärd som svarar upp mot invånarnas behov

- Indikator 1: Elever i åk 9 behöriga till ett yrkesprogram (lägeskommun nationell statistik)
- Indikator 2: Brukarbedömning särskilt boende äldreomsorg (helhetssyn %)
- Indikator 3: Brukarbedömning hemtjänst äldreomsorg (helhetssyn %)

Mål 3: I kommunen finns förutsättningar för befintliga och växande företag samt nyetableringar

- Indikator 1: Sammanfattande omdöme om kommunens företagsklimat (Svenskt näringsliv)
- Indikator 2: Totalt omdöme om kommunens Företagsklimat (Insikts mätning - NKI)
- Indikator 3: Nyregistrerade företag i kommunen (antal/1000 invånare nationell statistik)
- Indikator 4: Fiberutbyggnad för arbetsställe (% Post och telestyrelsens statistik)
- Indikator 5: Invånare 25–64 år med eftergymnasial utbildning (% nationell statistik)

Mål 4: I kommunen finns förutsättningar för en socialt hållbar framtid

- Indikator 1: Antal hushåll som erhållit ekonomiskt bistånd i 10 månader eller mer (egen mätning)
- Indikator 2: Antal Invånare 17-24 år som varken studerar eller arbetar (egen mätning)
- Indikator 3: Gymnasieelever med examen eller studiebevis inom 4 år (hemkommun % nationell statistik)
- Indikator 4: Kommuninvånarnas upplevelse av trygghet i närområdet (medborgarundersökningen)
- Indikator 5: Antal insatser gjorda till föreningar som är till fördel för kommunens barn och ungdomar, folkhälsa samt attraktivitet, i form av ekonomiskt eller administrativt stöd

Mål 5: I kommunen finns förutsättningar för en klimat- och miljömässigt hållbar framtid

- Indikator 1: Mängden mat- och restavfall (kg/inv. sammanställning SBB)
- Indikator 2: Elförbrukning KWh/m² och år i kommunens lokaler (egen mätning)
- Indikator 3: Andelen egenproducerad el KWh/år (egen mätning)
- Indikator 4: Andel matsvinn i relation till mängden mat producerad i kommunens måltidsorganisation (% egen mätning)

Mål 6: Kommunen är en attraktiv arbetsgivare och arbetar strategiskt med kompetensförsörjning

- Indikator 1: Medarbetarengagemang (HME) totalt kommunen (% egen mätning)
- Indikator 2: Sjukfrånvarotid i förhållande till ordinarie arbetstid (% egen mätning)
- Indikator 3: Löneläge i relation till jämförbara kommuner och kommunens rekryteringsbehov (SKR samt egen mätning)

Mål 7: Kommunen har byggt vidare på sitt goda namn som måltidskommun

- Indikator 1: xxx

Finansiella inriktningsmål 2023-2026

Grunden för en stark välfärd är ordning och reda i kommunens ekonomi. Därför är det av stor vikt att den kommunala ekonomin präglas av överskott i goda tider som kan användas för att minska påfrestningar i lågkonjunkturer. För att varje skattekrona ska användas optimalt är det av vikt att kommunens arbete präglas av öppenhet och tydlighet.

Mål 1: Hällefors kommuns har ett positivt resultat som över en femårsperiod minst motsvarar 2,0 procent av kommunens skatteintäkter och generella statsbidrag samma period

Indikator 1: Resultatandel

	2023	2024	2025	2026	TOTALT
Budgeterat resultat	10,8	11,0	11,1	11,3	44,2
Skatteintäkter och utjämning	541,3	551,8	554,8	564,9	2 212,8
Resultatandel	2,0%	2,0%	2,0%	2,0%	2,0%

Mål 2: Kommunens egna kapital och ansvarsförbindelse för pensionsförpliktelser i förhållande till kommunens totala tillgångar är lägst 25 procent

Indikator 1: Soliditet, inklusive ansvarsförbindelsen för pensionsförpliktelser

	2023	2024	2025	2026
Eget kapital inkl ansvarsförbindelse	105,0	126,3	142,3	158,2
Summa tillgångar	616,0	611,8	602,8	593,9
Soliditet	17,0%	20,7%	23,6%	26,6%

Mål 3: Kommunens finansiering har finansierats till 100 procent med egna medel

Indikator 1: Självfinansieringsgrad av investeringar

	2023	2024	2025	2026
Medel från löpande verksamheten	37,5	38,1	38,5	39,1
Nettoinvesteringar	22,5	23,1	23,5	24,2
Investeringsandel	100,0%	100,0%	100,0%	100,0%

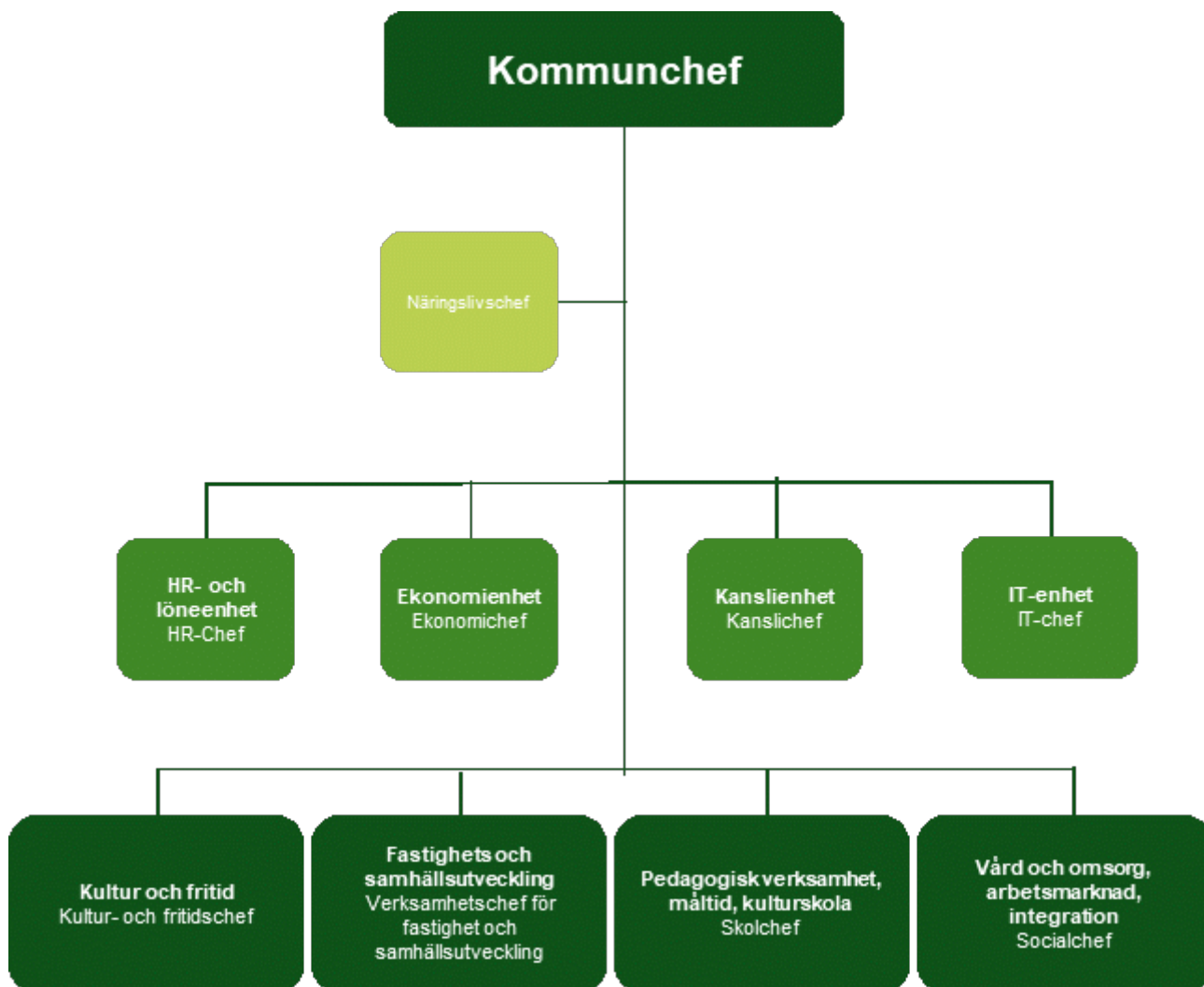
Mål 4: Kommunens låneskuld är amorterad med minst 60 miljoner kronor

Indikator 1: Låneskuld

	2023	2024	2025	2026
Ingående låneskuld	247,1	232,1	217,1	202,1
Förändring av låneskuld	-15,0	-15,0	-15,0	-15,0
Utgående låneskuld	232,1	217,1	202,1	187,1

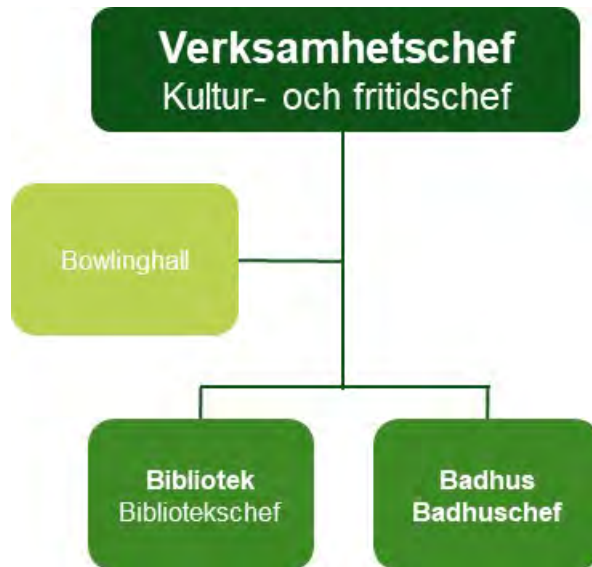
Organisation

Den kommunövergripande ledningsgruppen arbetar med samordning och effektivisering av de kommunala verksamheterna utifrån det mandat och de uppdrag som lämnas av kommunstyrelsen. Kommunövergripande ledningsgruppen utgörs av kommunchef, verksamhetschefer, HR-chef, ekonomichef, kanslichef, IT-chef samt näringslivschef och leds av kommunchef.



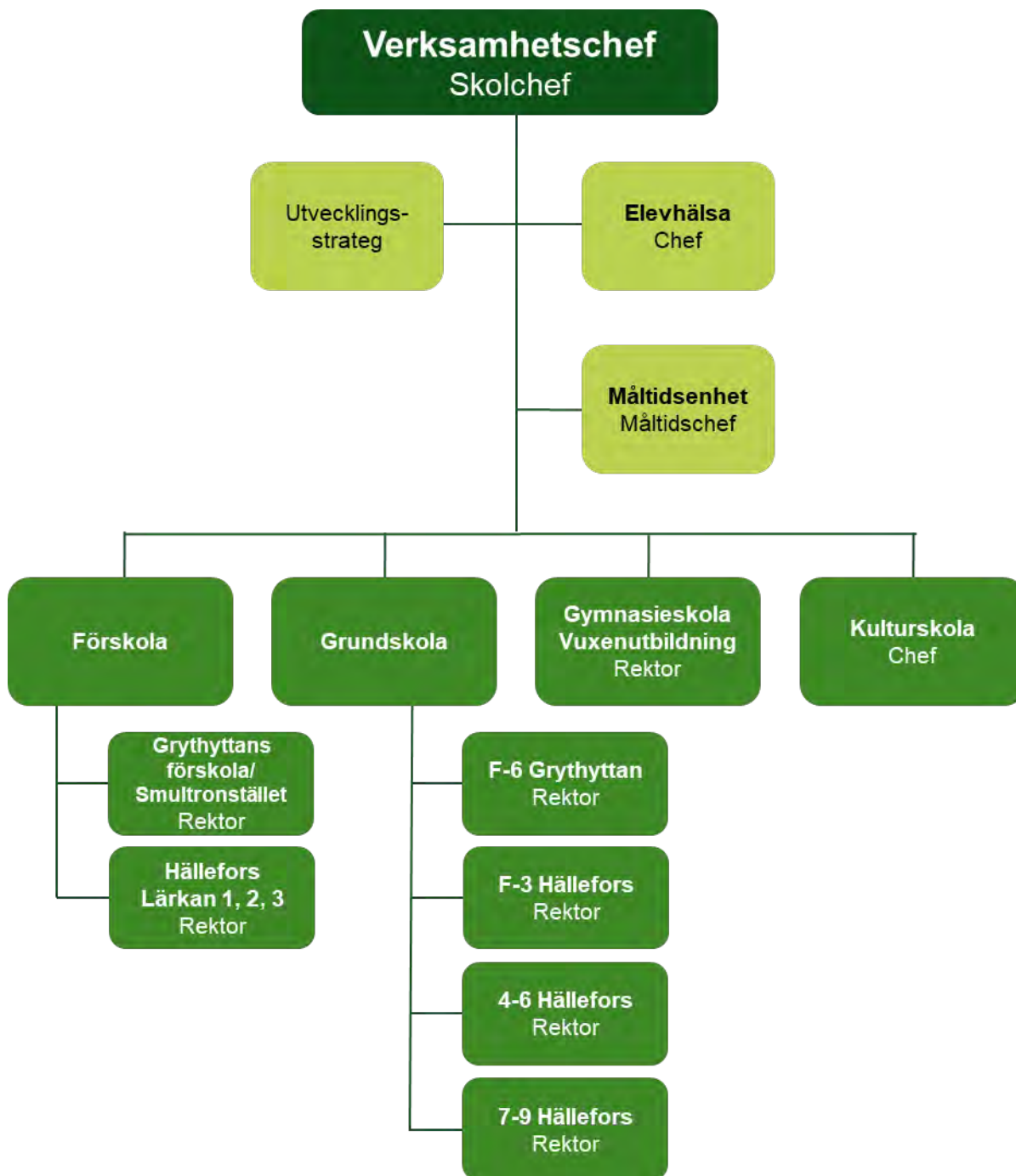
Kultur och fritid

Den centrala administrationen består av kultur och fritidschef samt medarbetare i bowlinghallen. Inom verksamhetsområdet finns en bibliotekschef och en badhuschef som bildar verksamhetsrådets ledningsgrupp.



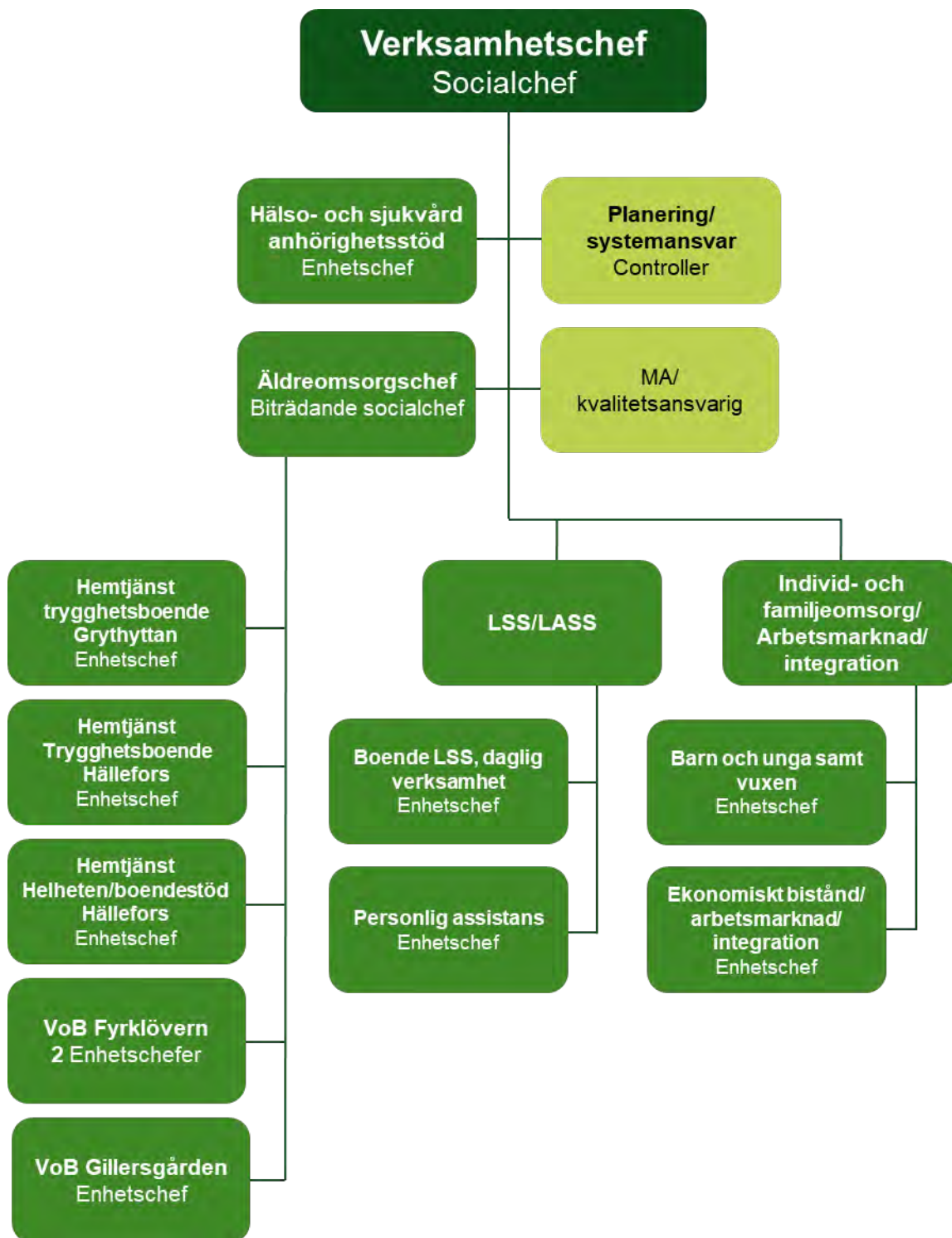
Pedagogisk verksamhet, kulturskola och måltid

Den centrala administrationen består av skolchef och utvecklingsstrateg. Inom verksamhetsområdet finns en chef för elevhälsan, en måltidschef, två förskolechefer, fyra grundskolerektorer, en rektor med ansvar för gymnasieskola och vuxenutbildning samt en kulturskolechef, som bildar verksamhetsområdets ledningsgrupp.



Vård och omsorg, arbetsmarknad och integration

Den centrala administrationen består av socialchef, äldreomsorgschef, MA/kvalitetsansvarig samt verksamhetscontroller. Inom verksamhetsområdet finns enhetschef inom hälso- och sjukvård, sex enhetschefer inom äldreomsorg, två enhetschefer inom LSS/LASS samt två enhetschefer inom individ- och familjeomsorg, som bildar verksamhetsområdets ledningsgrupp.



Fastighet och samhällsutveckling

Den centrala administrationen består av verksamhetschef för fastighet och samhällsutveckling. Inom verksamhetsområdet finns en lokalvårdschef och arbetsledare som bildar verksamhetsområdets ledningsgrupp.



Uppdrag och verksamhet

Kommunstyrelsen är kommunens verkställande organ och lyder direkt under kommunfullmäktige som är kommunens högsta beslutande organ. Kommunstyrelsen ansvarar för övergripande ledning, styrning och samordning av kommunens samlade verksamhet och har ett övergripande ansvar för kommunens ekonomiska ställning och utveckling. Styrelsens uppgifter innefattar även uppsikt över kommunens bolag.

Styrelsen som har 11 ledamöter bereder ärenden som ska behandlas i fullmäktige. Styrelsen fungerar som beredningsorgan för alla frågor som behandlas i kommunfullmäktige och verkställer uppdrag inom de områden kommunstyrelsen ansvarar för genom sitt reglemente. Inom kommunstyrelsen finns två utskott med vardera 5 ledamöter. Utskotten ansvarar för beredning av kommunstyrelsens ärenden samt den löpande politiska uppföljningen av fullmäktiges och kommunstyrelsens uppdrag inom respektive verksamhetsområde. Utskotten säkerställer genom uppföljningen genomförandet av fullmäktiges uppdrag.

Politisk verksamhet

Kommunens politiska verksamhet och stöd till politiska partier administreras av förvaltningen. Här hanteras även allmänna val, borgerliga förrättningar samt överförmyndarverksamhet. Kommunens överförmyndarverksamhet förvaltas av gemensamma nämndorganisationen Bergslagens Överförmyndarnämnd.

Kommunövergripande

Förvaltningschef/Kommunchef

Kommunchef har ansvar för de övergripande strategiska uppdragen. Kommunchef leder kommunförvaltningen och har huvudansvar för att förvaltningen verkställer uppdragen från politiken och att verksamheten bedrivs på ett effektivt sätt. Kommunchefs uppdrag utgår från instruktion och uppdragsbeskrivning för Hällefors kommuns kommunchef, vilken är beslutat av kommunstyrelsen.

Näringslivschef

Näringslivsarbetet leds av näringslivschef och inriktas på att aktivt, strategiskt och i samverkan med andra aktörer skapa förutsättningar för tillväxt och ett bra klimatsklimat. Funktionen arbetar nära i samverkan och i samarbete med Business Region Örebro, Destination Bergslagen, Nyföretagarcentrum Bergslagen och Örebro Universitet.

Kanslienhet

Kanslienheten är en serviceorganisation inom förvaltningen som har till uppgift att leda det administrativa arbetet i kommunen. Enheten stöttar kommunens verksamheter inom områden relaterade till interna regelverk och kommunens författningssamling. Enheten är rådgivande inom administrativ hantering till kommunens samtliga verksamheter. Enheten leds av kanslichef.

Kanslifunktionen utgör sekretariat för kommunfullmäktige, kommunstyrelsen och dess utskott. För förtroendevalda med andra uppdrag än kommunstyrelsen, där kommunchef är ansvarig tjänsteperson, utgör kanslienheten huvudsaklig kontaktyta. Kanslifunktionen stöttar verksamheterna när de bereder ärenden för politisk hantering och ansvarar för kvalitetssäkring av beslutsunderlag. Enheten ansvarar för den huvudsakliga diarieföringen av kommunens handlingar. Funktionen ansvarar dessutom för kommunens posthantering och administrerar de politiska valen.

Kommunstyrelsens verksamhetsplan 2025

Då kommunstyrelsen är arkivmyndighet ingår i kanslienhetens uppdrag kommunens centrala arkiv och skötseln av detta. Kanslienheten har det övergripande ansvaret för utlämnande av allmänna handlingar och utgör rådgivande part vid behov. Kanslienheten ansvarar för kommunkontorets reception och växeltelefoni. Allmänna val och folkomröstningar liksom borgerliga förrättningar (vigsjar och begravningar) administreras via kanslienheten. Enheten ansvarar för samordning av kommunens interna styrning och kontroll.

Administrationen av finskt förvaltningsområde hanteras inom enheten tillhandahåller stöd till chefer och verksamheter för att kommunen ska uppfylla lagstiftningen inom förvaltningsområdet. Kommunen ska kunna erbjuda kommunal service till befolkningen i kommunen på finska och arbetet inom finskt förvaltningsområde består till stor del av samråd, utbildning och dialog med verksamheter, rådgivande organ och föreningar för att stärka och utveckla uppdraget.

Ansvaret för information och kommunikation har kanslichef. Det gäller både den interna kommunikationen på kommunförvaltningen och den övergripande externa kommunikationen. Dessutom ansvarar enheten för de kommunikationsverktyg som kommunen har. Exempel på detta är intranät, hemsida och sociala medier.

Kanslienhetens uppgift är att samordna kommunens kris- och beredskapsverksamhet, civil beredskap och krigsorganisation bland annat. Inom kanslienheten finns även kompetensen som säkerhetsskyddschef organiserad.

HR-och löneenhet

HR-och löneenheten är en serviceorganisation inom förvaltningen som har till uppgift att leda och samordna kommunens personalpolitik samt att stödja och ge service till kommunens verksamheter inom personalområdet. Enheten består av lönespecialister, löneadministratör, HR- generalist, HR-specialist samt HR-chef.

HR-och löneenheten är ett strategiskt och operativt stöd till verksamheterna gällande personal- och lönefrågor. HR-och löneenheten är ett stöd i personaladministration, lag- och avtalstolkning, systematiskt arbetsmiljöarbete, rehabilitering, kompetensförsörjning, chefs- och ledarskap, medarbetarskap med mera. HR-och löneenheten ansvarar för utarbetande av styrdokument inklusive chefs- och medarbetarhandböcker.

Ekonomienhet

Ekonomienheten är en serviceorganisation inom förvaltningen som har till uppgift att stödja och ge service till kommunens verksamheter inom ekonomiområdet. Enheten leds av ekonomichef.

Ekonomifunktionen ansvarar för kommunens löpande kassafunktion, krav verksamhet, debitering- och fakturahantering samt förvaltning av donationsstiftelser. Enhetens strategiska uppgift är att utveckla, samordna och följa upp Hällefors kommunkoncerns verksamhet och ekonomi. Dessutom ansvarar enheten för kommunens övergripande finansiering. Ekonomienheten ansvarar för utarbetande av styrdokument inom ekonomiområdet och säkerställa kommunens ekonomistyrningsprocess.

Enheten inryms även av upphandling där huvudsakliga uppgiften är att tillhandahålla internkonsultativt stöd till chefer och verksamheterna som gör att kommunen uppfyller lagkraven. Enheten samordnar kommunövergripande upphandlingar genom Örebro kommun och kommunerna i norra Örebro län.

Från och med 1 februari 2023 ingår även ansvaret för kommunens helägda bostadsbolags ekonomiska förvaltning enligt upprättat avtal.

IT-enhet

IT-enheten leds av IT-chef som ansvarar för kommunens IT. IT-funktionens huvudsakliga uppgift är att stödja utvecklingen av IT-verksamhet för Hällefors kommun så som fiberutbyggnad och tillhandahålla internkonsultativt stöd till chefer i förändringsarbete och särskilda IT-politiska ärenden.

Plan- och bygglovsverksamhet, miljö- och hälsoskydd

Kommunens plan och bygglovsverksamhet samt miljö och hälsoskydd hanteras genom gemensamma miljönämnden som är en samverkan inom norra Örebro län. Nämnden handhar även bostadsanpassning.

Räddningstjänst

Bergslagens Räddningstjänst har uppdraget att förvalta kommunens räddningstjänst och det sker i samverkan med kommunerna i Östra Värmland.

Gata

Kommunens gator och vägar förvaltas av gemensamma tekniska nämnden som är en samverkan med kommunerna i norra Örebro län.

Affärsverksamhet

Gemensamma tekniska nämnden har uppdraget att förvalta kommunens vattenförsörjning och avloppshantering samt avfallshantering.

Kultur och fritid

Kultur- och fritidschef har ansvaret för kommunens kultur- och fritidsverksamhet.

Verksamhetschef/Kultur och fritidschef

Kultur- och fritidschef ansvarar för badhuset, folkbiblioteket, bowlinghallen samt ledning, utveckling och samordning inom området kultur och fritidsverksamhet. Kultur- och fritidsverksamheten omfattar också föreningsbidrag, schemaläggning av kommunens idrotts- och sporthallar, information, stöd och samordning av föreningsfrågor, föreningsrådet, kommunens kultur, ledar- och idrottsstipendier och lovaktiviteter. Kultur- och fritidschef ingår i olika nätverk såväl i regionen som nationellt.

Bibliotek

Bibliotekschef ansvarar för verksamheten i kommunens folkbibliotek som finns placerat i Hällefors tätort med en filial i Grythyttan.

Badhus

Badhuschef ansvarar för verksamheten i kommunens badhus som finns placerat på Hällevi idrottsplats.

Pedagogisk verksamhet, kulturskola och måltid

Skolchef har ansvaret för kommunens förskole- och fritidshemsverksamhet, grundskola, gymnasieskola, vuxenutbildning samt kulturskola och kommunens måltidsverksamhet.

Verksamhetschef/Skolchef

Skolchef ansvarar för ledning, samordning och koordination inom området pedagogisk verksamhet, kulturskola och måltid.

Utvecklingsstrateg

Utvecklingsstrateg driver strategiskt utvecklingsarbete inom verksamhetsområdet, omvärldsbevakar och ansvarar för sökande av olika statsbidrag.

Elevhälsa

Elevhälsan ansvarar för förebyggande och främjande insatser samt samverkan rörande barn och unga inom elevhälsan.

Måltidsenhet

Enheten svarar för kommunens samlade måltidsverksamhet inom förskola, skola och äldreomsorg. Det finns inom enheten fyra tillagningskök och tre mottagningskök.

Förskola

Förskolan är öppen hela året och öppettiderna anpassas till föräldrarnas arbetstider/studietider. Förskolan avser barn i åldern 1-5 år. Från och med höstterminen 2022 erbjuds alla barn som fyller tre år förskola under minst 525 timmar om året, de är avgiftsfria, så kallad allmän förskola. I kommunen finns förutom de kommunala förskolorna en privat förskola och pedagogisk omsorg som drivs i privat regi. Förskolorna är Lärkan i Hällefors, och Grythyttans förskola i Grythyttan.

Grundskola, förskoleklass och Fritidshem

Fritidshemsverksamhet är en pedagogisk gruppverksamhet för skolbarn till och med tolv års ålder som vänder sig till barn vars föräldrar förvärvsarbetar eller studerar och till barn som har ett eget behov av verksamheten. Förskoleklass är den pedagogiska verksamhet till vilken kommunen är skyldig att anvisa plats för alla barn från och med höstterminen det år de fyller sex år. Verksamheten ska omfatta minst 525 timmar per läsår. I kommunen är verksamheten integrerad med grundskola och fritidshem vad gäller både lokal och verksamhet. I kommunen finns två grundskolor: Grythyttans skola (F-6) och Klockarhagsskolan (F-9) i Hällefors tätort. Anpassad grundskola är en egen skolform och skolenhet, men den är integrerad i skolorna.

Gymnasieskola och vuxenutbildning

Området ansvarar för kommunens gymnasieskola, anpassad gymnasieskola och utbildning för vuxna. Pihlskolan har tre högskoleförberedande utbildningar; Samhällsvetenskapsprogrammet (SA), Naturvetenskapsprogrammet (NA) och Teknikprogrammet (TE) samt två yrkesutbildningar: Industritekniska programmet (IN) och Restaurang- och livsmedelsprogrammet (RL). Dessutom finns Introduktionsprogrammet (IM). Anpassad gymnasieskola köps av annan kommun. Pihlskolan ansvarar också för grundläggande- och gymnasial vuxenutbildning (Komvux), svenska för invandrare (SFI) samt yrkesutbildning för vuxna (Yrkesvux).

Kulturskola

Kulturskolan ska svara för frivillig bild-, dans, teater och musikundervisning vid sidan om den allmänna skolan. Kulturskolan ska ha ett nära samarbete med grundskolan och gymnasieskolan. Dessutom är fritidsklubben Valhalla och Lilla kvarn organiserade inom kulturskolan.

Vård och omsorg, integration och arbetsmarknad

Verksamhetschef/Socialchef

Socialchef ansvarar för ledning, samordning och koordination inom området vård och omsorg, integration och arbetsmarknad.

Äldreomsorgschef/biträdande socialchef

Äldreomsorgschef har ansvaret för ledning, samordning och koordination inom området äldreomsorg (Hemtjänst och särskilda boenden). Som biträdande socialchef ersätter äldreomsorgschef socialchef och träder i socialchefs ställe i olika sammanhang och vid socialchefs frånvaro.

Systemförvaltare/verksamhetscontroller

Systemförvaltare ansvarar för att underlätta drift av de många verksamhetssystem som nyttjas inom omsorgen. Systemförvaltare är en länk mellan IT-enheten som ansvarar för drift av system och verksamheterna som nyttjar systemen. Ansvaret omfattar optimering av system, inställningar och uppdateringar. Systemförvaltare är också ansvarig för att stödja insatsplanerare och administratörer i deras arbete med system och statistik.

Verksamhetscontroller ansvarar för att sammanställa och leverera verksamhetsstatistik internt och externt. Verksamhetscontroller ansvarar också för att arbeta med att stödja ekonomiprocesser inom vård och omsorgsverksamhet såväl budgetarbete som uppföljning i ett nära samarbete med ansvariga chefer i omsorgen och andra medlemmar i teamen kring brukarna.

MA/kvalitetsansvarig

Medicinskt ansvarig (MA) ansvarar för hälso- och sjukvårdsprocesserna och att kommunen följer lagar och författningar för att en god och säker vård och rehabilitering erhålls. MA har också ansvar för att utreda och anmäla till Inspektionen för vård och omsorg (IVO) om patient har utsatts för allvarlig vårdskada, eller risk för allvarlig vårdskada, i samband med vård och behandling.

Som kvalitetsansvarig ligger ansvaret för att samordna projekt och verksamhetsnära rutinitutveckling/utbildning med fokus på kvalitet och kvalitetsutveckling, arbeta med planerings- och uppföljningsprocesser samt driva verksamhetsutvecklingsfrågor inom omsorgen. Under arbetet med införandet av den så kallade Nära vård-reformen, lokalt kallad Samhandling för hälsa, ansvarar kvalitetsansvarig även för rollen Processledare i detta arbete.

Vård och omsorg om äldre och insatser till personer med funktionsnedsättning

Området utgör insatser till personer som är 65 år eller äldre innefattas insatser med stöd av Socialtjänstlagen (SoL) och Hälso- och sjukvårdslagen (HSL). Insatserna omfattar vård och omsorg i särskilt boende, hemtjänst i ordinärt boende samt öppen verksamhet i form av individuellt behovsprövad dagverksamhet.

Hemsjukvårdsinsatser i ordinärt boende, insatser enligt HSL, omfattar ordinerade medicinska insatser, rehabilitering, habilitering samt omvårdnad som utförs av legitimerad hälso- och sjukvårdspersonal eller av annan delegerad vårdpersonal. Hemsjukvårdsinsatserna ges vid behov dygnet runt.

Hemtjänstinsatser i ordinärt boende, insatser enligt SoL, ges i hemmet. Personlig omvårdnad innebär insatser för att tillgodose fysiska, psykiska och sociala behov, så som hjälp med att äta och dricka, klä- och förflytta sig. Det innebär även stöd i att sköta personlig hygien och skapa trygghet och säkerhet. Serviceinsatser avser praktisk hjälp med bostadens skötsel, hjälp med inköp och tillredning av måltider. Korttidsplats avser bistånd i form av tillfälligt boende i särskilt boende för äldre. Bland annat i syfte att avlasta anhörigvårdare, så kallad växelvård. Växelvård kan vara integrerad som enskilda platser i ett särskilt boende eller erbjudas i kommunens avdelning för korttidsvård. Korttidsvård kan också erbjudas som tillfälligt vårdboende för individer som rehabiliteras efter sjukhusvård eller i väntan på en permanent plats på särskilt boende.

Särskilt boende innebär samtliga särskilda boendeformer för vård och omvårdnad för individer som inte klarar att leva tryggt i sitt egna hem. Särskilda boenden för äldre har flera namn som ofta används i dagligt tal; Gruppboende, äldreboende, vård- och omsorgsboende, serviceboende m.m. Kommunen har två särskilda boenden för äldre, Fyrklövern beläget i Millesparken med 54 vårdplatser och Gillersgården i kvarteret Gillershöjden med 36 vårdplatser.

Kommunen erbjuder även dagverksamhet vid Linden och dagrehab. Linden är en dagverksamhet för demensdagvård för personer med demensproblematik i syfte att erbjuda avlastning för anhörigvårdare och att erbjuda habiliterande verksamhet. Dagrehab är ytterligare en dagverksamhet som erbjuds för individer i behov av hemrehabilitering och fysisk aktivitet.

Insatser enligt LSS och LASS

Omsorgen ansvarar även för insatser till personer med funktionsnedsättning enligt Lagen om stöd och service till vissa funktionshindrade (LSS) och Lag (1993:389) om assistansersättning (LASS). Inom dessa verksamheter erbjuds även ordinerade hälso- och sjukvårdsinsatser av legitimerad och delegerad vårdpersonal. Verksamheten utgörs av primärt av insatser relaterat boende, daglig verksamhet, och personlig assistens enligt LSS. Inom detta område ingår också övriga insatser enligt LSS såsom råd och stöd, ledsagarservice, kontaktperson, avlösarservice i hemmet, korttidsvistelse utanför hemmet samt korttidstillsyn för skolungdomar över 12 år.

Individ- och familjeomsorg

Inom detta område finns verksamheter som riktar sig till personer som får stöd, vård och service inom individ och familjeomsorgens ram. (exklusive insatser som ges till personer med psykisk ohälsa för vilka regionen ansvarar för insatser.) Verksamheten är delad i två enheter där den ena är Individ- och familjeomsorgen som ansvarar för socialtjänst riktad till Barn- och unga samt missbruk, den andra, Försörjningenheten, arbetar med försörjningsstöd och kommunala arbetsmarknadsinsatser.

Individ och familjeomsorgen ger stöd till vuxna personer som har missbruksproblem sker i form av stöd i nykterhet, öppen stödverksamhet, behandlingsinsatser lokalt eller avancerad behandlingsvård i specialiserade placeringsinsatser motsvarande HVB. Enheten arbetar också med arbete riktat till barn och ungdomar i form av vård på hem för vård eller boende, vård i familjehem, individuellt behovsprövad öppenvård och övriga öppna insatser. Här ingår även insatser som förvaltningen ger till vuxna, 21 år eller äldre, som stöd för våldsutsatta eller andra sociala problem.. Familjerättsfrågor som socialtjänsten utför med stöd av föräldrabalken och socialtjänstlagen i form av familjerådgivning och övrig verksamhet som fastställande av faderskap, adoptionsärenden, samarbetsavtal, utredning och avtal om vårdnad, boende och umgänge ingår också i enhetens arbete.

Försörjningenheten ansvarar för utredning och utbetalning av försörjningsstöd och ekonomiskt bistånd för livsföring i övrigt enligt SoL samt kommunala arbetsmarknadsinsatser. Enheten arbetar i nära samverkan med gymnasieskolan, vuxenutbildning, primärvård och specialiserad vård samt arbetsförmedling. Målet är att stödja individer till egen försörjning genom individuell planering, och uppföljning kombinerat med ett coachande kravställande förhållningssätt. Verksamheten utgör även stöd för de arbetsmarknadspolitiska åtgärder som anordnas i kommunen, efter beslut av Arbetsförmedlingen. Praktikplatser eller tillfälliga arbetsmarknadspolitiska anställningar planeras, genomförs och följs upp av verksamheten. Verksamheten arbetar för att personer utan försörjning skall erbjudas stöd i att nå egen försörjning och snabbt ska erbjudas stöd.

Flyktingmottagande

Området avser flyktingmottagande för flyktingar som tas emot inom ramen för det kommunala flyktingmottagandet och för vilka kommunen erhåller statlig ersättning. Kommunen är ålagd att anordna boende för barn utan legal vårdnadshavare i Sverige, s k ensamkommande barn och ungdomar samt att ordna mottagandet av flyktingar enligt den så kallade bosättningslagen.

Fastighet och samhällsutveckling

I verksamhetsområdet inryms samhällsutvecklingsfrågor, fastighetsenheten, parkenheten samt lokalvårdsenheten. Samhällsutvecklingsområdet är den primära kontaktytan för gemensamma nämnder samt statliga myndigheter så som Region Örebro län och Trafikverket i infrastrukturrelaterade ärenden. Dessutom medverka till att stärka och utveckla infrastrukturen, kollektivtrafiken och bidra till en långsiktig plan för infrastruktur i kommunen.

Parkenhet

Parkenheten ansvarar för park- och grönyteskötsel, förvaltning av kommunens skog, kommunala badplatser och lekplatser. Inom enheten inryms även ansvar för kommunens motionsanläggning Hurtigtorpet, Hällevi idrottsplats samt Grythyttans idrottsplats.

Fastighetsenhet

Enheten ansvarar för förvaltning av kommunens fastighetsbestånd. Enheten ansvarar också för investeringsprojekt på fastighetssidan, hyresavtal avseende inhyrda lokaler och fungerar som ett internkonsultativt stöd till chefer i fastighetsfrågor. Även strategisk lokalförsörjningsplanering och särskilda fastighetspolitiska ärenden ingår i ansvarsområdet. Från och med 1 januari 2023 ingår även drift och förvaltning av det allmännyttiga bostads- och lokalbeståndet i enhetens uppdrag.

Lokalvårdsenhet

Lokalvårdsenheten leds av lokalvårdschef och ansvarar för all lokalvård i lokaler där kommunen bedriver verksamhet.

Resultatmål

Resultatmål har ett kortsiktigt verksamhetsperspektiv på 1 år som visar konkret i vilken utsträckning verksamheter uppnår sin målsättning, omsatt i resultat. Resultatmålen ger en indikation om kommunen är på väg att uppnå kommunfullmäktiges beslutade inriktningsmål för mandatperioden eller inte.

Enligt kommunens riktlinjer till verksamhets- och ekonomistyrningspolicyn ska respektive nämnd årligen anta verksamhetsmässiga resultatmål som är i linje med kommunfullmäktiges fastställda verksamhetsmässiga inriktningsmål. Måluppfyllelse mäts 31 december 2025 i jämförelse med tidigare år, om inget annat anges.

Verksamhetsmässiga resultatmål

Kommunstyrelsens verksamhetsmässiga resultatmål år 2025 är indelade i fem perspektiv utifrån kommunfullmäktiges fastställda inriktningsmål för mandatperioden. Dessa fem perspektiv är: Lokal välfärd och delaktighet, Näringsliv, Klimat och miljö, Attraktiv arbetsgivare samt Måltidskommun.

Lokal välfärd och delaktighet

Mål 1: Det medborgliga deltagandet i den lokala demokratin har ökat

Indikator 1: Antal deltagande i genomförda medborgardialoger (egen mätning)

Indikator 2: Antal medborgarförslag

Mål 2: Måluppfyllelsen inom den kommunala skolan har ökat

Indikator 1: Nationella prov i åk 6 (nationell statistik)

Indikator 2: Meritvärde i åk 9 (Elever i åk 9, meritvärde, hemkommun, genomsnitt 17 ämnen)

Indikator 3: Elever i åk 9 som är behöriga till gymnasiet (elever i åk 9 som är behöriga till yrkesprogram, hemkommun, andel (%))

Indikator 3: Gymnasieelever med examen inom 4 år (Gymnasieelever med examen eller studiebevis inom 4 år, hemkommun, andel %)

Mål 3: Tryggheten och studieron inom den kommunala skolan har ökat eller bibehållits

Indikator 1: Känner du dig trygg i skolan? (Skolinspektionens skolenkät urval; åk 5, och GY år 2)

Indikator 2: Sammanvägt resultat gällande studiero/arbetsro (Skolinspektionens skolenkät urval: åk 5 och GY år 2)

Mål 4: Antal hushåll i försörjningsstöd har minskat

Indikator 1: Antal barn i befolkningen som ingår i familjer med ekonomiskt bistånd (egen mätning)

Indikator 2: Antal hushåll som erhållit ekonomiskt bistånd i 10 månader eller mer (egen mätning)

Indikator 3: Antal invånare 17-24 år som varken studerar eller arbetar (nationell mätning)

Mål 5: Tryggheten i äldreomsorgen har bibehållits

Indikator 1: Vad tycker Hällefors brukare om hemtjänsten (nationell statistik Kolada)

Indikator 2: Vad tycker Hällefors brukare om särskilda boenden i äldreomsorgen (nationell statistik Kolada)

Mål 6: Kommunens mötesplatser för kultur och fritid har utvecklats

Indikator 1: Antalet fysiska besök på folkbiblioteket (egen mätning)

Indikator 2: Antalet barnboksutlån på folkbiblioteket för barn 0–17 år (egen mätning)

Indikator 3: Antalet fysiska besök på badhuset (egen mätning)

Indikator 4: Antalet föreningar som söker bidrag för sommarlovsaktiviteter

Indikator 5: Antal besök på Lilla kvarns öppna verksamhet (egen mätning)

Näringsliv

Mål 1: Underlättat för nyetableringar och för nystartade företag

Indikator 1: Nyregistrerade företag i kommunen (antal/1000 invånare nationell statistik)

Indikator 2: Antal företagskontakter med möjliga etableringar (egen mätning)

Indikator 3: Antal företagskontakter med nystartade företag? (egen mätning)

Mål 2: Dialogen mellan företagare och kommunens beslutsfattare har förbättrats

Indikator 1: Företagens omdöme gällande dialog (svenskt näringsliv)

Indikator 2: Antal företagskontakter (egen mätning Näringslivsavdelningen)

Klimat och miljö

Mål: Kommunens klimatpåverkan har minskat

Indikator 1: Elförbrukning kwh per kvm (egen mätning)

Indikator 2: Energiförbrukning fjärrvärme kwh per kvm (egen mätning)

Indikator 3: Andel matsvinn i relation till mängden producerad mat (egen mätning)

Indikator 4: Andel egenproducerad el genom solceller (mängd solcellsproducerad el i KWh i relation till total förbrukning KWh)

Attraktiv arbetsgivare

Mål 1: Medarbetarnas uppfattning om Hällefors kommun som arbetsgivare har förbättrats

Indikator 1: Andel medarbetare som rekommenderar sin arbetsplats (egen mätning)

Indikator 2: Andel medarbetare som rekommenderar Hällefors kommun som arbetsgivare (egen mätning)

Indikator 3: Andel heltidsanställda har ökat (egen mätning)

Mål 2: Medarbetarengagemanget har förbättrats

Indikator 1: Medarbetarengagemang (HME) totalt kommunen (egen mätning)

Måltidskommun

Mål 1: Kommunen har byggt vidare på sitt goda namn som måltidskommun

Indikator 1: xxx

Finansiella resultatmål

Finansiella resultatmål antas av kommunfullmäktige årligen och för verksamhetsåret 2025 finns tre målsättningar.

Mål 1: Resultat i förhållande till kommunens skatteintäkter och generella statsbidrag är minst 0,25 procent 31 december

Indikator 1: Resultatandel

Mål 2: Verksamhetens nettokostnader i förhållande till kommunens skatteintäkter och generella statsbidrag är 98,3 procent 31 december

Indikator 1: Nettokostnadsandel

Mål 3: Kommunens egna kapital och ansvarsförbindelse för pensionsförpliktelser i förhållande till kommunens totala tillgångar är lägst 15,0 procent 31 december

Indikator 1: Soliditet, inklusive ansvarsförbindelsen för pensionsförpliktelser

Aktivitetsplan

Aktivitetsplan har ett kortsiktigt verksamhetsperspektiv på 1 år som visar konkret vilka aktiviteter som kommunstyrelsens förvaltning ska genomföra utifrån kommunstyrelsens resultatmål för verksamhetsåret 2024 samt ekonomiska budgetramar.

Enligt kommunens riktlinjer till verksamhets- och ekonomistyrningspolicyn ska respektive nämnd årligen anta resultatmål som är i linje med kommunfullmäktiges fastställda inriktningsmål. Måluppfyllelse mäts 31 december 2025 i jämförelse med tidigare år, om inget annat anges.

Kommunförvaltningens aktivitetsplan för år 2025 är indelade i fem olika målområden utifrån kommunstyrelsens fastställda resultatmål för år 2025 samt kommunens finansiella resultatmål för år 2025.

Lokal välfärd och delaktighet

Mål 1: Det medborgliga deltagandet i den lokala demokratin har ökat

Aktivitet 1: Göra ett omtag i indikator 1 för att se över hur vi ska jobba med medborgardialog som begrepp och vilka aktiviteter som begreppet bör innefatta.

Aktivitet 2: Fortsätta utveckla receptionen med målsättning att förbättra medborgar- och besöksservice.

Aktivitet 3: Arbeta för att öka svarsfrekvensen i medborgarundersökningen genom att marknadsföra enkäten.

Aktivitet 4: Redovisning av motioner och medborgarförslag sker årligen för att säkerställa en korrekt hantering.

Mål 2: Tryggheten och studieron inom den kommunala skolan har ökat eller bibehållits

Aktivitet 1: Bibehålla NPF anpassningar i lärmiljön.

Aktivitet 2: Arbeta för att öka läsförståelsen i alla ämnen och skolformer.

Aktivitet 3: Utveckla arbetet med undervisningen i övergångar mellan skolformer och verksamheter.

Aktivitet 4: Fortsätta utveckla KAA (kommunala aktivitetsansvaret) arbetet.

Aktivitet 5: Arbeta för att utöka utlån av barnböcker på skol och folkbibliotek.

Mål 3: Tryggheten och studieron inom den kommunala skolan har bibehållits

Aktivitet 1: Utveckla och bibehålla styrda rastaktiviteter inom grundskola.

Aktivitet 2: Utveckla mer rörelseaktiviteter inom förskolan

Aktivitet 3: Bibehålla lunch som lektion inom grundskolan

Mål 4: Antal hushåll i försörjningsstöd har minskat

Aktivitet 1: Utöka antal praktikplatser inom kommunal verksamhet.

Aktivitet 2: Höja kvaliteten för individerna i serviceteamet genom tydligare och mer meningsfulla aktiviteter.

Mål 5: Tryggheten i äldreomsorgen har bibehållits

Aktivitet 1: Arbeta med kompetenshöjande insatser för medarbetare inom omsorgen.

Aktivitet 2: Revidera kvalitetsledningssystemet i omsorgen.

Mål 6: Kommunens mötesplatser för kultur och fritid har utvecklats

- Aktivitet 1: Utveckla aktiviteter för det läsfrämjande arbetet för målgruppen barn och unga, inriktat på läsning på fritiden.
- Aktivitet 2: Vidareutveckla samverkan mellan bibliotek, förskola, skola och kulturskola.
- Aktivitet 3: Utöka aktivitetsutbudet i badhuset.
- Aktivitet 4: Se över öppettiderna i badhuset utifrån behov och besökarantal.
- Aktivitet 5: Se över marknadsföringen för badhuset.
- Aktivitet 6: utveckla samverkan med föreningslivet och andra aktörer gällande sommarlovsaktiviteter.
- Aktivitet 7: Bibehålla och utveckla lovaktiviteter inom Kulturskolan.

Näringsliv

Mål 1: Underlättat för nyetableringar och för nystartade företag

Mål 2: Dialogen mellan företagare och kommunens beslutsfattare har förbättrats

- Aktivitet 1: Marknadsföra kommunen för företagsetableringar.
- Aktivitet 2: Fortsätta dialogen med företagen genom gemensamma mötesplatser såsom företagsfrukostar, branschträffar och företagsbesök.
- Aktivitet 3: Revidera näringslivsstrategin.
- Aktivitet 4: Ta fram en handlingsplan för ”Förenkla helt enkelt”.
- Aktivitet 5: Ta fram en mark- och etableringsstrategi.

Klimat och miljö

Mål: Kommunens klimatpåverkan har minskat

- Aktivitet 1: Energikartläggning ska genomföras för kommunens fastighetsbestånd.
- Aktivitet 2: Klimat och energiplan ska tas fram.
- Aktivitet 3: Följa upp matsvinnet genom att genomföra mätningar inom alla måltidsverksamheter

Attraktiv arbetsgivare

Mål 1: Medarbetarnas uppfattning om Hällefors kommun som arbetsgivare har förbättrats

Mål 2: Medarbetarengagemanget har förbättrats

- Aktivitet 1: Stärka chefens förutsättningar att leda.
- Aktivitet 2: Synliggöra lön, villkor och förmåner.
- Aktivitet 3: Bistå verksamheterna i arbetet med kompetensförsörjningsplaner.
- Aktivitet 4: Främja medarbetarnas utveckling och möjlighet till omställning.
- Aktivitet 5: Fortsätta arbetet med friskfaktorer.

Finansiella resultatmål

Finansiella resultatmål antas av kommunfullmäktige årligen och för verksamhetsåret 2025 finns tre målsättningar.

- Mål 1: Resultat i förhållande till kommunens skatteintäkter och generella statsbidrag är minst 0,25 procent 31 december**
- Mål 2: Verksamhetens nettokostnader i förhållande till kommunens skatteintäkter och generella statsbidrag är 98,3 procent 31 december**
- Mål 3: Kommunens egna kapital och ansvarsförbindelse för pensionsförpliktelser i förhållande till kommunens totala tillgångar är lägst 15,0 procent 31 december**

- Aktivitet 1: Fortsätta arbetet med att synliggöra helheten och öka förståelsen för kommunens ekonomi inom förvaltningen
- Aktivitet 2: Fortsätta arbetet med att utveckla rutiner och arbetsformer för avstämningar inom de gemensamma nämnderna för att få en effektiv verksamhet
- Aktivitet 3: Stöd till verksamheterna för att stärka ekonomiprocessen
- Aktivitet 4: Bistå och samverka med Hällefors bostads AB i dess omställningsarbete
- Aktivitet 5: Implementera avtalsdatabas.

Driftbudget

	Intäkts- budget 2024	Kostnads- budget 2024	Netto- budget 2024	Intäkts- budget 2025	Kostnads- budget 2025	Netto- budget 2025
Politisk verksamhet	0	6 374	6 374	0	6 074	6 074
Infrastruktur, skydd m m	4 917	39 634	34 717	4 917	40 323	35 406
plan och bygglovsverksamhet	0	5 286	5 286	0	5 305	5 305
näringslivsbefrämjande åtgärder	15	3 445	3 430	15	3 333	3 318
turism	0	568	568	0	568	568
gator, vägar, parker, utemiljö	3 960	19 335	15 375	3 960	19 854	15 894
miljö- & hälsoskydd, miljö, hälsa, hållbar utv	0	1 863	1 863	0	1 915	1 915
räddningstjänst och krisberedskap	942	9 137	8 195	942	9 348	8 406
Kultur och fritid	4 990	34 612	29 622	4 240	34 673	30 433
kulturverksamhet	0	3 218	3 218	0	3 218	3 218
bibliotek	25	4 630	4 605	25	4 766	4 741
kulturskola	1 599	6 043	4 444	1 599	5 882	4 283
fritidsverksamhet	3 366	20 721	17 355	2 616	20 807	18 191
Pedagogisk verksamhet	28 421	231 522	203 101	28 541	228 304	199 763
förskola	7 183	51 746	44 563	7 303	51 172	43 869
grundskola inkl anpassad, förskoleklass och fritids	15 189	119 999	104 810	15 189	118 865	103 676
gymnasieskola inkl anpassad	5 460	41 826	36 366	5 460	40 879	35 419
kommunal vuxenutbildning inkl anpassad, SFI	589	8 290	7 701	589	8 098	7 509
gem kostnader gymnasiet o vux	0	5 934	5 934	0	6 001	6 001
gem adm pedagogisk verksamhet	0	3 727	3 727	0	3 289	3 289
Vård och omsorg	44 117	273 552	229 435	49 217	277 156	227 939
vård och omsorg om de äldre	22 366	159 689	137 323	25 166	161 393	136 227
öppen verksamhet	486	9 943	9 457	486	9 930	9 444
insatser enligt LSS och LASS	14 219	65 323	51 104	16 519	66 049	49 530
färdtjänst	0	2 000	2 000	0	2 645	2 645
adm individ och familjeomsorg	0	2 583	2 583	0	2 583	2 583
missbruksvård och övrig vuxenvård	90	9 063	8 973	90	8 933	8 843
barn och ungdomsvård	3 893	9 160	5 267	3 893	9 160	5 267
ekonomisk bistånd och familjerätt	0	11 781	11 781	0	11 281	11 281
gem adm vård och omsorg	3 063	4 011	948	3 063	5 183	2 120
Flyktingmottagande	930	1 297	367	930	1 268	338
Arbetsmarknadsåtgärder	3 778	6 963	3 185	3 778	6 676	2 898
Affärsverksamhet	8 662	9 294	632	8 662	9 144	482
Gemensamma lokaler	44 473	43 538	-935	41 287	41 287	0
Gemensam administration	2 905	34 595	31 690	4 405	36 289	31 884
Kostverksamhet	11 568	11 017	-551	11 568	11 299	-269
Lokalvårdsverksamhet	7 843	8 187	344	8 879	8 879	0
Centralt löneutrymme	0	61	61	0	9 198	9 198
Kommunstyrelsens strategimedel	0	0	0	0	1 500	1 500
Planeeringsreserv	0	0	0	0	0	0
Intern ränta	12 984	0	-12 984	12 593	0	-12 593
Pensionskostnader	0	10 561	10 561	0	10 174	10 174
Obalans borttagna riktade generella statsbidrag	0	0	0	0	-5 500	-5 500
Summa	175 588	711 207	535 619	179 017	716 744	537 727

Investeringsbudget

Eventuella investeringsbidrag inkluderas inte i budgeten utan budgeten är redovisad enligt lagstiftningen som innebär att budgeten består av bruttoutgifter. Eventuella investeringsbidrag som kommunen alltid söker när möjligheten finns följer beslutad komponentavskrivning och därmed minskar varje års avskrivningskostnad. Investeringar i kommunens verksamhetslokaler regleras genom förändrad hyressättning för kommunens verksamheter.

	Brutto- kostnad 2023	Budget 2024 (inkl tilläggs- budget)	Budget 2025
Skattefinansierad verksamhet			
Infrastruktur, skydd m m	13 503	12 220	11 270
Planerat underhåll gator och vägar	4 748	4 500	6 000
Dagvatten i samband med VA	0	200	200
Tillgänglighet/säkerhetsåtg gata	728	800	400
Kringåtgärder g o c väg Ghn-Hfs	741	1 200	0
Åtgärdsvalstudie RV63	0	50	0
Projektering parkering Hällevi	18	0	0
Offentlig belysning	4 500	2 400	3 000
Tak befintliga sandfickor	70	0	0
Kommunala broar	2 698	2 000	1 000
Parkanläggningar	0	900	500
Kommunala lekplatser	0	70	70
Fiberutbyggnad	0	100	100
Kultur och fritid	268	555	150
Kommunala badplatser	0	0	50
Badhus inventarier	207	0	0
Hällevi utemiljö	0	200	0
Hällevi konstgräsutrusning	0	100	0
Elljusspår Hurtigtorpet	0	105	0
Reinvest inv kultur o fritidsanläggning	61	50	0
Reinvestering inventarier idrottshallar	0	100	100
Pedagogisk verksamhet	202	800	650
IT-investeringar	202	300	300
Inventarier	0	150	150
Inventarier elevrestaurang	0	150	0
Skolgårdsinventarier	0	200	200
Vård och omsorg	203	700	600
IT-investeringar	92	100	100
Inventarier	0	200	100
Omvårdnadshjälpmedel	111	400	400

Kommunstyrelsens verksamhetsplan 2025

	Brutto- kostnad 2023	Budget 2024 (inkl tilläggs- budget)	Budget 2025
Gemensamma lokaler	36 082	13 095	25 000
Gamla kommunhuset	185	0	0
Klockarhagsskolan	0	4 095	0
Förskolan Lärkan 1 och 2	0	1 000	0
Sporthallen	0	600	0
Formens hus	1 049	0	0
Centeralköket	4 739	0	0
Klockarbäcken	2 000	0	0
Pihlskolan	56	0	0
Hurtigtorpets motionsanläggning	246	7 200	0
Kommunförrådet	1 522	0	0
Badhus	21 460	0	0
Badhus/Ishallen	4 825	0	0
Takbyte Gillersvägen 16	0	0	1 500
Takbyte fd Kronhagsskolan	0	0	1 500
Ny ventilation E-huset norra Klockarhagsskolan	0	0	500
Ny ventilation Köpmannavägen 10B	0	200	500
Fasad Linjalen Klockarhagsskolan	0	0	500
Invändigt utskick Grythyttans skola	0	0	1 500
Inköp Morgrens väg	0	0	4 000
Inköp Hemgårdsvägen	0	0	11 000
Inköp Karlavagnen	0	0	4 000
Gemensamma verksamheter	1 299	2 285	2 225
IT-investeringar	1 299	1 535	1 535
Inventarier Formens hus	0	150	200
Inventarier måltidsverksamhet	0	600	490
<i>Summa skattefinansierad</i>	<i>51 557</i>	<i>29 655</i>	<i>39 895</i>

Kommunstyrelsens verksamhetsplan 2025

	Brutto- kostnad 2023	Budget 2024 (inkl tilläggs- budget)	Budget 2025
Avgiftsfinansierad verksamhet			
Vatten och avlopp	12 049	11 162	20 000
Mindre ledningsarbeten	0	0	6 000
Mindre VA-anläggningar	0	0	3 000
Sikfors Herrgård	348	3 613	0
Älvestorp RV	3 067	1 500	0
Hammargatan	139	61	0
Avvattning Fjällbo	0	2 000	0
Mobil reservvattentank	0	88	0
Berggrensvägen	0	300	0
Bermästarvägen	0	300	0
Göransvägen	0	300	0
Hammarns pumpstation	0	500	10 000
Utredning reservvatten Hällefors och vatten			
Silvergruvan	0	1 000	1 000
Kvalitetshöjande åtgärder	1 452	1 500	0
Fjällbo reningsverk	7 043	0	0
Avfallshantering	0	380	3 300
Fastighetsnära insamling	0	380	3 300
<i>Summa avgiftsfinansierad</i>	<i>12 049</i>	<i>11 542</i>	<i>23 300</i>
<i>Totala investeringar</i>	<i>63 606</i>	<i>41 197</i>	<i>63 195</i>

Hällefors kommun

Besöksadress: Sikforsvägen 7

Postadress: 712 83 Hälfors

Telefon: 0591-641 00 (växel)

Växelns öppettider: mån–tors 08.00–12.00, 13.00–16.30

fre 08.00–12.00, 13.00–15.00

E-post: kommun@hellefors.se