



**HÄLLEFORS
KOMMUN**

Strategisk planering 2021-2025



Budget

2021

Innehållsförteckning

Planerings- och uppföljningsprocessen	1
Allmän analys	3
Verksamhetsstyrning	14
Organisation	18
Driftplan	19
Investeringsplan.....	21
Budgetanalys	22
Resultatplan	26
Finansieringsplan.....	28
Balansplan	30

Strategiska planen har producerats av Hällefors kommuns kommunförvaltning

Layout och sammanställning: Jessica Jansson, ekonomichef
Kristina Andersson, controller

Planerings- och uppföljningsprocessen

Kommunfullmäktige fastställer varje år den strategiska planen bestående av en treårsbudget i enlighet med Kommunallagen plus ytterligare två år. Första året i planen benämns budget medan de fyra följande åren kallas plan. Den strategiska planen innehåller omvärldsanalys, mål, inriktning, drift- och investeringsramar samt resultat-, finansierings- och balansbudget, som utgör underlag för styrning av verksamheterna. Budgetprocessen under året finns beskriven i kommunens verksamhets- och ekonomistyrningspolicy och tillhörande riktlinjer. Under våren sker en process som leder fram till att preliminär budget antas i Kommunfullmäktige i juni månad. I stort kan processen beskrivas enligt nedan:

Januari -februari: Kommunstyrelsens förvaltning svarar för att fånga upp fakta från verksamhetsansvariga och sammanställa och utarbeta underlag till ekonomiberedningen utifrån riktlinjerna.

Mars-april: Kommunstyrelsens förvaltning genomför en budgetkonferens där kommunfullmäktiges ledamöter kallas. Dessutom inbjuds även ledamöter från kommunstyrelse, verksamhetschefer, valda revisorer, fackliga företrädare och övriga nyckelpersoner. Under konferensen presenterar förvaltningen kommunens ekonomiska och personella situation, förutsättningar för kommande år och beskrivning av verksamheternas nuvarande situation, framtida utveckling och jämförelse med andra jämföra kommuner.

Kommunfullmäktiges viktigaste ansvar i den övergripande planeringsprocessen är att bedöma och uppskatta:

- kommunens finansiella ställning och ange de finansiella förutsättningarna,
- kommuninnevånarnas behov av kommunala tjänster och service, d v s ramarna för den verksamhet som kommunen bedriver,
- kommunens kommande investeringsbehov.

Ekonomiberedningen genomför budgetdialoger för att få in information och behov av de kommunala verksamheterna. Utifrån information från dialogen sker överläggningar mellan de politiska grupperingarna. Under perioden arbetas ett förslag till budget och plan fram för kommande femårsperiod.

Maj: Kommunstyrelsen lämnar förslag till preliminär budget och plan för kommunen åren 2021-2025.

Juni: Kommunfullmäktige beslutar om kommunens preliminära budget och plan för kommunen åren 2021-2025.

Augusti-november: Med utgångspunkt från kommunfullmäktiges mål, ramar och inriktning arbetar kommunstyrelsen fram förslag till verksamhetsplan och internbudget, där de kommunövergripande målen konkretiseras. Verksamhetsplanerna är ett planeringsinstrument för verksamheten samt en återrapportering, från kommunstyrelsen till kommunfullmäktige, som beskriver hur den strategiska planen brutits ner på verksamhetsnivå och beskriver vad som ska göras för att uppnå de uppsatta målen. Kommunstyrelsen fastställer normalt sina respektive verksamhetsplaner med tillhörande resultatmål i november månad och återrapportering till fullmäktige sker tidigast i december.

Strategisk planering 2021-2025

Kommunstyrelsens viktigaste ansvar i den planeringsprocessen är att:

- prioritera insatserna och dess kvalitet inom de givna ekonomiska ramarna,
- arbeta med effektivisering av verksamheten, för att vidmakthålla eller höja kvaliteten inom givna ramar.

Oktober: Kommunstyrelsen lämnar förslag till slutgiltig skattesats för kommunen år 2021.
Kommunstyrelsen lämnar förslag till slutgiltig budget och plan för kommunen åren 2021-2025.

November: Kommunfullmäktige beslutar om kommunens slutgiltiga skattesats för år 2021.
Kommunfullmäktige beslutar om kommunens slutgiltiga budget och plan för kommunen åren 2021-2025.

Uppföljning samt helårsprognos för verksamhet och ekonomi avrapporteras till kommunfullmäktige vid fyra tillfällen per verksamhetsår: Månadsrapport för perioden januari-april, delårsbokslut för perioden januari-augusti och för verksamhetsåret i kommunens årsredovisning samt nyckeltalssammanställning.

Allmän analys

Den ekonomiska utvecklingen i omvärlden har stor påverkan för kommunens förutsättningar och hälleforsbornas vardag. Analysen som ska ge en kortfattad bild av nuläget och utvecklingstendenserna baseras på uppgifter och rapporter från främst Sveriges Kommuner och Regioner (SKR).

Kommuner och regioner gick in i 2020 inställda på ett år med en ansträngd ekonomi, till följd av att konjunkturen försvagats kombinerat med ett högt demografiskt tryck. Ingen kunde då förutspå den nu pågående coronapandemin, som fått stor påverkan på såväl verksamheten som de ekonomiska förutsättningarna. Kommunernas och regionernas verksamheter har på rekordtid fått ställa om sitt sätt att leverera välfärd. Inte sedan andra världskriget har välfärden påverkats i så snabb takt som under denna vår.

I nuläget är alla konjunkturbedömningar ytterst osäkra, vilket inte minst märks på de stora variationerna i BNP-prognoser från olika bedömare. SKR väljer som flertalet andra bedömare att göra en kalkyl, i stället för den sedvanliga prognosen. Beräkningen baseras på ett relativt positivt scenario, som innebär att smittspridningen i landet antas kulminera i mitten av sommaren för att sedan mattas av mot slutet av sommaren. Den scenariobeskrivning vi använder är ett ekonomiskt beräkningsantagande och inte någon medicinsk eller epidemiologisk bedömning av läget.

Sveriges kommuner

Resultat

Kommunernas resultat efter finansiella poster uppgick till 17,1 miljarder kronor 2019, vilket är nästan 3 miljarder mer än året dessförinnan. Samtidigt var det knappt 70 kommuner som redovisade underskott. Det starkare resultatet beror till viss del på nya redovisningsregler som innebär att realiserade finansiella vinster räknas in. Men det beror också på att kostnaderna, räknat i fasta priser, minskade för första gången på 15 år till följd av anpassningar inför en kommande ansträngd ekonomi.

Antalet kommuner med negativt resultat var lika många som 2018, medan antalet kommuner med ett resultat på minst 2 procent av skatter och bidrag har ökat. Medelskattesatsförändringen är marginell både 2019 och 2020. De senaste tio åren har i genomsnitt 12 procent av kommunerna haft underskott och det sammantagna resultatet har motsvarat 3,1 procent av skatter och bidrag.

Äldreomsorgen står för en stor del av kommunernas kostnader. Under 2018 uppgick kostnaderna till 126 miljarder kronor eller 18,4 procent av kommunernas totala kostnader. I den offentliga debatten påstås ofta att kommunerna dragit ned inom äldreomsorgen, vilket är felaktigt. Ibland bottnar sådana påståenden i jämförelser med andra verksamhetsområden i kommunerna, där kostnaderna ökat snabbare. Men kostnadsutvecklingen inom olika verksamheter behöver relateras till demografin. Antalet brukare i ordinärt boende har ökat relativt kraftigt, medan andelen som bor i särskilt boende har minskat. Kostnaderna för äldreomsorg i fasta priser har stort sett ökat i takt med befolkningen. Kostnaden per brukare inom ordinärt boende (hemtjänst) har ökat med drygt 39 000 kronor i fasta priser, eller 21 procent. Inom särskilt boende är ökningen 160 000 kronor i fasta priser, motsvarande 24 procent.

Investeringar

Under de senaste åren har investeringarna ökat mer än historiskt, men preliminära uppgifter för 2019 visar en klar dämpning av ökningstakten. Ökningen uppgår till 2,9 procent 2019 jämfört med 17 procent i genomsnitt för åren 2017 och 2018. En del kommuner vittnar om att coronaviruset inte kommer att påverka investeringarna 2020 – än så länge. Däremot diskuteras återhållsamhet för 2021. Det finns även resonemang som går åt andra hållet, i syfte att stödja det lokala näringslivet och att det finns mer ledig kapacitet för att kunna genomföra investeringar som planerat. Prognosen för 2020 är på samma nivå som 2019 och kalkylen för 2021 ligger något lägre.

Covid-19

Kommunerna och regionerna har påverkats mycket starkt av pandemin. De har också agerat skyndsamt och kraftfullt för att hindra smittspridning och för att kunna möta vårdbehovet hos patienter med covid-19.

Det är fortfarande oklart om staten kommer att täcka kommunala merkostnader eller minskade verksamhetsintäkter som följer i coronavirusets spår, utöver det som utlovats för vård och omsorg. I nuläget täcker de ökade generella statsbidragen upp för dämpningen av skatteunderlaget, under förutsättning att krisen inte blir mer omfattande än SKR:s nuvarande beräkning. De stöd som regeringen riktar till näringslivet är av stor vikt för kommunerna, eftersom det dämpar effekterna av krisen på skatteunderlag och kostnader.

Regeringen har avsatt sammantaget 3 miljarder kronor för att täcka de merkostnader som uppstår inom hälso- och sjukvård, äldreomsorg samt funktionshinderomsorg på grund av covid-19. Staten har beslutat att stå för karensdagen till och med den 30 september samt sjuklönekostnaderna till och med den 14:de sjukdagen till och med den 31 juli. Det innebär en stor besparing som handlar om miljardbelopp för kommunerna.

Gymnasieskolorna har snabbt ställt om till digital undervisning. Vård som erbjuds digitalt har ökat starkt i omfattning men också hemmonitorering, fysiska hembesök och läkarmedverkan i kommunal vård och omsorg.

Den verksamhet som allra tydligast berörs av coronaviruset är självfallet äldreomsorgen och i viss mån funktionshinderomsorgen. En hög sjukfrånvaro har ökat behoven av personal och stora ansträngningar har krävts för att klara bemanningen. Dessutom har kommunerna merkostnader för omställning av lokaler, ett utökat antal korttidsplatser och skyddsutrustning.

På några områden är de negativa ekonomiska konsekvenserna uppenbara och ganska direkta. Det ekonomiska biståndet kommer att öka till följd av att arbetslösheten stiger snabbt och många kommer inte att vara kvalificerade till den inkomstrelaterade arbetslöshetsersättningen. SKR bedömer att det utbetalda biståndet kommer att öka med mellan 15 och 20 procent i år, och med ytterligare mellan 5 och 10 procent nästa år. Utbetalningarna skulle då bli närmare 30 procent, eller cirka 3 miljarder kronor, högre 2021 jämfört med 2018.

Förbudet mot att hålla allmänna sammankomster och offentliga tillställningar med fler än 50 deltagare slår också direkt mot den kommunala ekonomin. Konserter, teaterföreställningar och olika idrottsevenemang ställs in och biljettintäkter uteblir. I vissa kommuner har intäkterna för dessa verksamheter mer än halverats på senare tid, vilket på riksnivå motsvarar ett intäktsbortfall på cirka 200 miljoner kronor per månad.

SKR räknar med att kommunernas överskott för 2020 landar på 13 miljarder kronor under förutsättning att staten täcker merkostnader för hanteringen av coronapandemin inom vård och omsorg. Trots ett sammantaget relativt starkt resultat kommer många kommuner ändå att få ett underskott i år. Nästa år krävs 3,2 miljarder kronor i åtgärder eller ökade statsbidrag för att kommunerna ska klara ett resultat på 1 procent som andel av skatter och statsbidrag. Det förutsätter att kostnaderna ökar i takt med befolkningen, något som kan bli svårt med tanke på risken för ökade sociala behov.

För att förklara smittspridningen inom äldreomsorgen har vissa hävdade att det har gjorts stora besparingar inom denna under lång tid. Som jämförelse har man angett att kostnaderna för äldreomsorg utgör en mindre andel av kommunernas budget nu än för ett antal år sedan. De senaste åren har emellertid barn och unga ökat mycket snabbt, vilket inte gäller gruppen över 80 år. Mellan 2000 och 2018 har kostnaden per brukare inom särskilt boende ökat med nästan 24 procent i fasta priser. Inom ordinärt boende är motsvarande ökning 21 procent. Sammantaget har kostnaderna inom äldreomsorgen ökat med 16 procent i fasta priser sedan år 2000, vilket är ungefär i takt med den demografiska utvecklingen, trots den förbättrade hälsan under perioden.

Kommunutredningen

Kommunutredningen som hade regeringens uppdrag att identifiera framtida utmaningar för kommuner och föreslå strukturåtgärder överlämnade i februari 2020 sitt slutbetänkande. De två förslag som har fått störst uppmärksamhet är dels att staten ska över ta långfristiga skulder och pensionsförpliktelser för de kommuner som frivilligt slår sig samman, dels att personer som bosätter sig och arbetar i någon av de knappt 60 landsbygdskommunerna ska få studieskuldskrivning.

Dessa är dock inga färdiga förslag, utan kräver vidare utredning. Sannolikheten att skuldöverföring vid frivilliga sammanslagningar genomförs är dessutom ytterst liten då det skulle kunna kosta hundratals miljarder kronor och hälften av ledamöterna reserverade sig mot förslaget.

Utredningen innehåller en rad andra förslag kring kommunernas ekonomiska förutsättningar. Kommittén föreslår bland annat att riksdagen ställer sig bakom en statsbidragsprincip, som ska ge vägledning över statens användande av riktade statsbidrag. Huvudpunkterna är:

- Staten ska primärt överväga att använda andra sätt än riktade statsbidrag.
- Om riktade statsbidrag beslutas ska de om möjligt och lämpligt grupperas inom olika kommunala verksamhetsområden.
- Riktade statsbidrag som inte har grupperats ska i regel vara tidsbegränsade så att de kan betalas ut under högst två år. Efter två år ska medlen föras över till generella statsbidrag.
- Ett riktat statsbidrag ska vara av en sådan storlek att en enskild kommun rimligen ska kunna finansiera en insats av någon betydelse för den, även med beaktande av administrativa kostnader för att söka och avrapportera bidraget.

Utredningen föreslår också en översyn av samtliga utjämningsystem i syfte att säkerställa den ekonomiska likvärdigheten. Analysen ska innefatta en ökad statlig finansiering av utjämningsystemet, en kartläggning av faktorer som utgör hinder för kommunsammanslagningar och en bedömning av om det finns tillväxthämmande incitament i utjämningsystemen. Vidare bedömer utredningen att regeringen bör överväga att införa ett särskilt statsbidrag som kommuner med höga skattesatser kan ansöka om för att kunna sänka sin skattesats om översynen inte leder till minskade skattesatsskillnader.

Framtida utmaningar

Det kommer att ta lång tid innan det går att se fulla konsekvenserna av coronapandemin. Folkhälsomyndigheten återkommer till att det är först om 4-5 år som det fullt ut kan gå och se folkhälsokonsekvenserna av pandemin. Inte minst kan det komma att dröja länge innan det kommer ett vaccin som ger tillräckligt skydd. Covid-19 får därmed antas vara något som påverkar samhället länge. Kommuner och regioner kommer ytterligare att behöva stärka sin beredskap och samverkansförmåga för att kunna klara eventuella nya vågor av smittspridning. Forskning för att säkerställa utveckling av vaccin mot och behandling av covid-19 är globalt viktiga satsningar. Hur den fortsatta smittspridningen kommer att utvecklas är mycket osäkert. Det är viktigt att ha en beredskap för andra scenarier, framförallt sådana som skulle ge ökad påverkan på samhället.

Coronakrisen har visat att det finns stor kraft och förmåga till anpassning och samverkan i kommunsektorn. Den har också visat att det faktiskt går att göra snabba förändringar av regler och förutsättningar genom dialog och ett nära samarbete mellan sektorn och staten. Det finns dock utvecklingsområden för både staten och kommuner och regioner för att skapa bästa möjliga förutsättningar att hantera problemen i en samhällskris. Det är exempelvis oerhört viktigt att olika statliga myndigheter har ett helt entydigt budskap för agerandet på regional och lokal nivå.

Både den nuvarande krisen, liksom den tidigare flyktingkrisen, har visat de stora fördelarna med att kunna göra prioriteringar på lokal nivå – och ha en flexibilitet i hur man kan använda resurser och personal, exempelvis genom att flytta mellan olika verksamheter när behoven så kräver.

Sammantaget står kommuner och regioner inför ännu större ekonomiska utmaningar än vad som tidigare har gått att förutspå. Sverige har gått in i en lågkonjunktur samtidigt som både arbetslösheten och välfärdsbehoven ökar.

Hällefors

Resultat

De prognoser som SKR avlämnar avseende skatter och statsbidrag förändrar sig flera gånger under ett år och förutsättningarna som gällde vid fastställande av budget kan vara helt förändrade när budgetåret inleds, både i positiv och negativ riktning. Detta ställer allt större krav på kommunen, att ha en god beredskap för att möta svängningar utan att behöva förändra abruptt i verksamheterna under pågående budgetår.

Eftersom befolkningssammansättningen och behoven förändras över tid är den stora utmaningen för Hällefors att med framförhållning omfördela de ekonomiska resurserna till de verksamheter där de gör störst nytta för Hälleforsborna. Kommunen har goda förutsättningar att möta dessa utmaningar genom en stark kostnadskontroll men ett litet orosmoln finns när det gäller utvecklingen av antalet invånare och hur kommunen kan komma att påverkas av de antalet nyanlända som etablerat sig i kommunen.

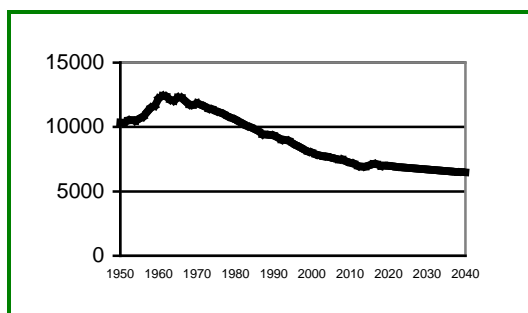
De välfärdsmiljoner som regeringen satsar på kommunsektorn som fördelas med hänsyn till antal asylsökande och nyanlända kommer helt att från och med verksamhetsåret 2021 att ligga i anslaget för den kommunalekonomiska utjämnningen som generellt statsbidrag. I budgetpropositionen för 2021 föreslår regeringen ett ettårigt riktat statsbidrag på 200 miljoner kronor till kommuner som har haft ett relativt högt mottagande av nyanlända i förhållande till sin befolkning. Statsbidraget infördes 2020 och förlängs därmed ett år och höjs från tidigare nivå på 80 miljoner kronor. Medlen fördelas enligt samma princip som under 2020 där Hällefors under år 2020 erhållit 1,4 miljoner kronor.

Regeringen föreslår att kommunen ska erhålla ytterligare generellt statsbidrag år 2021 med preliminärt 4,7 miljoner kronor, utöver de redan beslutade bidraget på 5,9 miljoner kronor, utifrån kommunens ekonomiska påverkan med anledning av Covid-19.

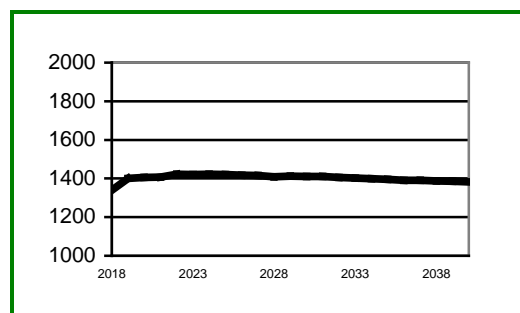
Befolkningsprognos

Befolkningsutvecklingen har en avgörande betydelse för kommuns framtid. Hällefors kommun uppvisar en befolkningsökning som leder till ökade intäkter som kan göra det lättare att ha en hög samhällsservice. Denna utveckling gör det viktigt för kommunen att se till att vara en attraktiv kommun som har kvaliteter som gör att människor vill flytta hit och att medborgarna som bor här trivs och vill bo kvar. Det som kan påverka bedömningen av vad som är en attraktiv kommun är bland annat goda kommunikationer, attraktiva miljöer, en skola med hög måluppfyllelse, god äldreomsorg och ett aktivt kultur- och fritidsliv.

Den sista juni 2020 hade Hällefors kommun 6887 invånare vilket är en minskning med 94 personer jämfört med årsskiftet 2019/2020. Framtagna prognoser till år 2040 visar på en fortsatt befolkningsminskning för kommunen. I prognosen framgår att kommunens befolkning minskar med drygt 7 procent fram till år 2040, vilket är en förbättring mot tidigare prognos. Enligt framtagna prognoser beräknas kommunen befolkning uppgå till 6482 invånare i slutet av år 2040.

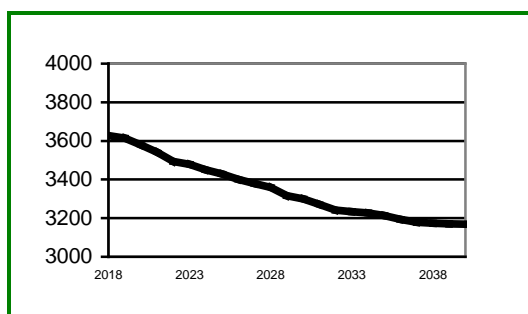


Befolkningsprognos totalt (1950-2040)

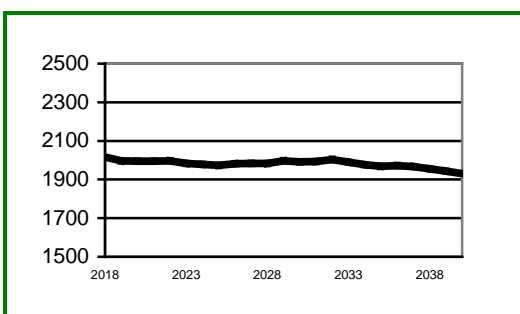


Befolkningsprognos 0-18 år (2018-2040)

Den åldersmässiga sammansättningen visar att kommunen kommer att ha en ökande andel äldre och en jämn och stabil nivå gällande lägre åldrarna de kommande åren medan andelen i arbetsför ålder fortsätter att minska. Färre personer kommer därmed att behöva försörja fler. En kommande utmaning för kommunen är att underlätta för nya invånare att komma i sysselsättning. Kommunen kan konstatera att antalet äldre äldre, d v s över 80 år, prognostiseras att öka med 18,5 procent fram till år 2040 i förhållande till år 2019, vilket motsvarar 106 invånare. Idag har kommunen 84 vård och omsorgsplatser inklusive korttidsplatser. Kommunen har beslutat att bygga om Länsgårdens lokaler till ett nytt ändamålsenligt vård- och omsorgsboende som kommer att innebära en utökning av antalet platser till totalt 94 platser.



Befolkningsprognos 19-64 år (2018-2040)



Befolkningsprognos 65 år och äldre (2018-2040)

Näringsliv

Kommunens arbete med företagsklimatet ska vara inriktad på att skapa goda förutsättningar för att driva, utveckla och etablera företag i Hällefors kommun och härigenom skapa förutsättningar för hållbar tillväxt. Hällefors kommun är beroende av ett väl fungerande näringsliv.

Kommunen bjuder årligen in till ett antal företagsfrukostar och kontinuerligt sker ett antal företagsbesök och individuella möten med näringsidkare. En levande dialog mellan företagare, politiker och tjänstemän är bästa investeringen för utveckling av kommunens framtida näringsliv. Frågor som alltid är aktuella i dialogen med företagen är, kompetensförsörjning, generationsväxling, behov av arbetskraft, förut-sättningar för att driva verksamhet i kommunen, infrastruktur och kommunservice. Kommunen uppmärksammar och kommunicerar aktivt exempel på framgång hos företagare. Positiva samarrangemang mellan näringslivet, ideella organisationer, politiker och tjänstepersoner lyfts fram.

Hällefors kommun ska se till att göra det enkelt för företagare att snabbt kunna bygga ut sin verksamhet eller för nya företagsetableringar att starta. Bland annat genom att verka för att det finns attraktiv byggklar mark och tillgängliga lokaler med klart ”servicepaket” med fiber och VA. Det är dessutom viktigt att det finns tillgång till attraktiva bostäder.

Infrastruktur är en nyckelfaktor för ett framgångsrikt näringslivsarbete. Säkra vägar, bättre och effektivare transporter och bättre pendlingsmöjligheter underlättar för såväl nya som etablerade företag. Kommunens vägar och järnvägar är livsnerver och en viktig förutsättning för många av företagens existens. Säkra transportvägar är en förutsättning både leveranser som tillgången på kunder och arbetskraft.

Hällefors kommun är aktiv i en samlad regional näringslivsutveckling. Sedan 1 januari 2015 är Business Region Örebro (BRO) en reguljär verksamhet där Hällefors tillsammans med länets andra 11 kommuner har ingått ett partnerskap. Verksamheten är fokuserad på fem insatsområden: Investering och etablering, Kommunservice, Kompetensförsörjning, Näringslivsfrämjande utvecklingsarbete samt Entreprenörskap, nyföretagande och innovationer. Arbetet med nyföretagande och entreprenörskap samordnas inom BRO. Inom kommunservice förbättrar kommunen förutsättningarna för företagen genom att erbjuda en väg in, utsedda lotsar för ärenden som gäller tillstånd. Nyföretagarcentrum i Bergslagen finns, där rådgivning och informationsmöten sker på plats i respektive kommun.

Hällefors kommun har ett näringslivsråd på initiativ av näringslivet. Näringslivsrådet består av företagare och kommunala representanter. Näringslivsrådet verkar för gemensam samhällsutveckling initierat av näringslivet. Målbilden är att Näringslivsrådet fungerar som strategisk plattform för att driva gemensamma samhällsutvecklingsfrågor med syfte att bidra till en ökad attraktivitet och tillväxt. Näringslivsrådet i kommunen ska verka för en naturlig koppling mellan näringsliv och kommun.

Arbetsmarknad

Den öppna arbetslösheten i kommunen har ökat med 32 personer under år 2019. Antalet öppet arbetslösa motsvarar 3,9 procent av befolkningen i åldern 16-64 år, en ökning med 0,1 procentenheter jämfört vid årets början. Samtidigt har antalet personer som är sökande i program med aktivitetsstöd ökat med 47 personer. Exempel på aktivitetsstöd är arbetsmarknadsutbildning, arbetspraktik, arbetsträning, samt jobbgaranti för ungdomar.

	2015	2016	2017	2018	2019
Öppet arbetslösa	263	270	263	117	149
Aktivitetsstöd	170	150	113	187	234
Summa	433	420	376	304	383

	2015	2016	2017	2018	2019
Öppet arbetslösa	6,7%	6,8%	6,6%	2,9%	4,8%
Med stödform	4,3%	3,8%	2,8%	4,7%	7,6%

Kommunen räknar med att fortsätta satsa på vuxenutbildning samt de arbetsmarknadsåtgärder som kommer att erbjudas för att möta upp den arbetslöshet som finns. Det är också viktigt att möta upp arbetslösheten utifrån en långsiktighet vad gäller utvecklingen av kommunens ekonomiska bistånd.

Ungdomar 18-24 år

Kommunens öppna arbetslöshet inom åldersintervallet 18 till 24 år uppgår till 6,1 procent. Riket och länet uppvisar 4,6 procent respektive 4,3 procent. Det innebär att kommunen har 1,8 procentenheter högre öppen ungdomsarbetslöshet i förhållande till länet, vilket innebär att både kommunens och länets arbetslöshet ökat i förhållande till föregående år men att kommunen procentuellt ökat något mera. I förhållande till föregående år har öppna arbetslösheten för ungdomar ökat i hela riket.

Ungdomar 18-24 år	2015	2016	2017	2018	2019
Öppet arbetslösa	9,2%	8,1%	5,3%	3,8%	6,1%
Med stödform	7,5%	5,5%	3,2%	3,8%	7,4%

Av ungdomarna i kommunen är det 7,4 procent som har arbete med någon form av stöd, vilket innebär att kommunen ligger 2,1 procentenheter högre än länet. I förhållande till riket har kommunen 2,8 procentenheter högre andel av ungdomarna som har arbete med olika former av stöd.

Utlandsfödda 16-64 år

Kommunens öppna arbetslöshet inom gruppen utlandsfödda uppgår till 11,8 procent, vilket är en ökning med 7,0 procentenheter i jämförelse med föregående år. Riket och länet uppvisar 10,2 procent respektive 9,4 procent. Det innebär att kommunen har 2,4 procentenheter högre öppen arbetslös inom gruppen utländskfödda i förhållande till länet. I jämförelse med riket har kommunen 1,6 procentenheter högre öppet arbetslösa inom gruppen utlandsfödda. Totalt innebär detta att kommunens arbetslöshet inom gruppen utlandsfödda ökat i förhållande till föregående år men är lägre än åren 2015 till 2017. Kommunen kan konstatera att Hällefors är en av kommunerna som tar emot flest nyanlända i riket, vilket är en viktig faktor som påverkar statistiken.

Utlandsfödda 16-64	2015	2016	2017	2018	2019
Öppet arbetslösa	25,1%	24,2%	20,0%	4,8%	11,8%
Med stödform	9,3%	10,5%	7,9%	16,6%	23,5%

Infrastruktur

Under senaste åren har kommunen satsat på åtgärder inom infrastrukturområdet för att skapa möjligheter för destinationsutveckling och ökad attraktionskraft, vilket kommer vara fortsatt viktiga åtgärder. Region Örebro län genomför besparingar i Länstrafiken som kommer ge påverkan för Hällefors kommun. Arbetet framgent kommer att bestå i att säkerställa den trafik kommunen har i dagsläget.

Den gång-och cykelplan som togs fram under 2018-2019 används nu i det strategiska arbetet med dessa vägar. En satsning görs på stråk från norr till söder och öst till väst. Starten på detta bli med åtgärder vid Finnbergsvägen och Svedbergsvägen. Åtgärder är även att vänta runt nya förskolan då det kommer krävs då det kan förväntas ökade flöden.

Arbete med tågtrafiken är i fokus kommande år och då främst gällande godset från Gävle hamn till Göteborgs hamn. Det finns ett behov att bygga terminaler för lastning lossning längs denna sträckning och där Hällefors ligger strategiskt. Samarbete pågår med Partnerskap Bergslagen och lokala företag.

Som ett led i att bli en attraktiv kommun för etablering och bosättning arbetar kommunen systematiskt med regeringen mål att 90 procent av alla hushåll och företag bör ha tillgång till bredband med en hastighet om minst 100 Mbit/s år 2020. Enligt senaste mätningarna har 90,40 procent av kommunens hushåll bredband enligt målet och 74,80 procent av företagen. Ser kommunen enbart till tätbebyggt område är motsvarande siffror 97,86 procent respektive 89,12 procent. Detta medför att målet för hushållen är uppnådd men arbetet med ökad tillgänglighet för landbyggd och företagen återstår.

Bostadsmarknad

Bostadsmarknaden har under 2019 fortsatt i en tydlig trend av överskottsmarknad. Hällefors Bostads AB har de senaste åren nyproducerat totalt 21 studentlägenheter i Grythyttan och 10 större lägenheter i Hällefors genom omställning av lokaler under den tid underskott rådde på marknaden. I beståndet finns nu ett överskott som måste minskas genom avvecklingar av bostadslägenheter. Detta underskott kommer att minskas i de fastigheter som är i sämst skick i kombination med mindre attraktiva geografiska lägen.

Bostadsbolaget räknar med att de första avvecklingarna sker runt årsskiftet 2020/2021. Hur stora avvecklingarna behöver bli samt vart de kommer att ske beror i dagsläget på ett flertal faktorer. En stor och avgörande faktor är naturligtvis hur framtiden blir för Högskolan i Grythyttan. En annan är hur intresset att ha bostad i Nya Björkhaga efter ombyggnad från vårdboende till vanliga bostäder. Genom att kommunen beslutat att gå ur vård och omsorgslokalerna på Nya Björkhaga kommer ytterligare 26 nya lägenheter att tillföras ett redan mättat bostadsbestånd. Förhoppningsvis attraherar dessa centrala lägenheter några av kommunens villaägare så att flyttkedjor kan skapas.

Kommunens samlade bostadsbestånd är åldersstiget och bolagets styrelse arbetar med tankar hur beståndet kan förnyas. Nybyggnad på Källvägen diskuteras som ett projekt som med rätt lägenheter skulle kunna få igång flyttkedjor inom kommunen, men naturligtvis gör situationen med allt flera lediga lägenheter att bolaget noga överväger projektet. Ett annat projekt med framtidstro och föresatser att inte enbart skapa attraktiva lägenheter för de i kommunen redan boende, utan även attrahera invånare från andra kommuner att flytta till Hällefors är att skapa strandnära boende.

Politisk mandatfördelning

Genom fria val ger kommunmedborgarna kommunfullmäktige mandat att utforma den kommunala verksamheten. Kommunfullmäktige har politiskt och ekonomiskt ansvar för all verksamhet och ger styrelser och nämnder i uppdrag att ansvara för att de olika verksamheterna blir utförda enligt fastställda styrdokument och tilldelade anslag. Kommunens mandatfördelning framgår av tabellen nedan. Den styrande majoriteten utgörs av Socialdemokraterna och Vänsterpartiet.

År 2019-2022	Kommunfullmäktige
Socialdemokraterna	9
Vänsterpartiet	7
Moderaterna	6
Centerpartiet	3
Grythyttelistan	2
Sverigedemokraterna	4
Totalt	31

Personal- och kompetensförsörjning

Kompetensförsörjning är ett samlingsbegrepp för personalförsörjning och kompetensutveckling. Arbetet med attraktiv arbetsgivare, employer branding, behöver vara i linje med kommunens övriga strategiarbete. För att främja arbetet med kompetensförsörjning ska hela processen från att attrahera och rekrytera nya medarbetare till att kompetensutveckla redan anställda medarbetare genomsyras av tydliga strategier och riktlinjer som efterlevs.

Pensionsavgångar, ökad personalrörlighet, förväntad demografi och ökad efterfrågan på välfärdstjänster visar på kommande utmaningar såväl för Hällefors kommun som landet i övrigt. Hällefors kommun kommer liksom landets övriga kommuner att ha stora utmaningar med personalförsörjning och kompetensförsörjning. Under de kommande tio åren (2020-2030) kommer cirka en tredjedel av de anställda inom Hällefors kommun att avgå med pension under förutsättning att de avgår vid 65 års ålder.

För att främja ett långsiktigt hållbart arbetsliv är det viktigt att bland mycket annat arbeta vidare med balansen mellan individ och organisation. Ett systematiskt arbetsmiljöarbete som följs upp årligen är väsentligt, liksom arbetet mot diskriminering och insatser för ökad mångfald. Riskbedömningar och konsekvensanalyser ur arbetsmiljö- och arbetstagarperspektiv ska göras innan förändring, uppstart eller flytt av verksamhet. En god arbetsmiljö är en del av arbetsgivarvarumärket som kan påverka kommunens attraktionskraft.

En arbetskraftsreserv finns i form av kommunens deltidsanställda. Inom kommunen pågår ett arbete med att ta fram strategier för ökad andel heltidsanställda och heltidsarbetande. Rekryteringsbehovet minskar om fler arbetar heltid. Kommunal och SKR har kommit överens om att heltid ska vara norm och att fler ska arbeta heltid.

Karriärvägar och utvecklingsmöjligheter är en viktig framgångsfaktor i att vara en attraktiv arbetsgivare och även om kommunen jobbar med dessa frågor behöver arbetet fortsätta med att utveckla bland annat alternativa karriär- och utvecklingsmöjligheter. Möjlighet till kompetensutveckling är enligt forskning det som påverkar mest hur medarbetare upplever karriärmöjligheter. Det är därför viktigt för Hällefors kommun att avsätta tillräckligt med medel för medarbetarnas kompetensutveckling i en allt mer komplex värld. Kompetens är en färskvara, som måste underhållas.

Ledarskapets betydelse betonas ofta i forskning. Under senare år har kommunen sänkt antalet medarbetare per chef som ett led i att kunna erbjuda hållbara förutsättningar för första linjens chefer. Ett strukturerat och kontinuerligt arbete med chefers kompetensutveckling behöver ständigt pågå med tanke på komplexiteten i chefsuppdraget.

Statliga reformer och beslut

Verksamheterna har kartlagt nya lagar, förordningar och övrigt som kan komma att påverka kommunen under planperioden. Den 21 september 2020 överlämnade regeringen budgetpropositionen för 2021 till riksdagen. Regeringen föreslår ett kraftfullt grönt återstartspaket för svensk ekonomi, men också långsiktiga reformer för att bidra till att lösa samhällsproblemen. I kommunens strategiska plan ingår inte de ekonomiska förändringar som regeringen föreslår och som beskrivs här nedan. Förslaget innebär ytterligare generella statsbidrag till kommunen. Utökningen beräknas kompensera de minskade skatteintäkter som kommunen räknar med utifrån rådande situation, vilket gör att de presenterade utökningarna av generella statsbidrag inte tagits hänsyn till i planen.

Välfärdsmiljonerna på sammanlagt 10 miljoner kronor till kommunsektorn kommer att helt fördelas på samma sätt som via det kommunalekonomiska utjämningsystemet d v s i kronor per invånare från och med år 2021. Av tillskottet som fördelas per invånare d v s anslaget för den kommunalekonomiska utjämnings som generellt statsbidrag erhåller kommunerna 70 procent och landstingen 30 procent.

Med anledning av att kommuner och regioner drabbas hårt ekonomiskt till följd av det nya coronaviruset har regeringen, Centerpartiet och Liberalerna beslutat om ett krispaket som riktar sig till kommunsektorn. Det är ett tillskott på totalt 20 miljarder kronor i generella statsbidrag under år 2020, jämfört med de 5 miljarder kronor som beslutades i början av år 2020. Det nya tillskottet på ytterligare 15 miljarder kronor för 2020 görs för att stärka kommunsektorns förmåga att upprätthålla samhällsviktiga funktioner som vård, skola och omsorg samt kollektivtrafik. Av den sammanlagda ökningen på 20 miljarder kronor är 12,5 miljarder permanenta anslagsökningar, det vill säga pengar som kommer kommuner och regioner till del även kommande år.

Strategisk planering 2021-2025

Kommuner och regioner föreslås i budgetpropositionen för 2021 få ytterligare tillskott på 10 miljarder kronor i generella statsbidrag 2021, utöver den permanenta höjningen på 12,5 miljarder kronor fr o m 2021 som aviserades i vårändringsbudgeten. Det föreslås även 5 miljarder till 2022. Regeringens förslag bygger på en överenskommelse mellan regeringspartierna, Centerpartiet och Liberalerna. Det nya tillskottet görs för att stärka förutsättningarna för kommuner och regioner att utveckla välfärdens verksamheter och för Hällefors innebär det preliminärt ett ökat generellt statsbidrag på 4,7 miljoner kronor.

För att minska risken för fallande bostadsinvesteringar, färre byggda bostäder och minskad sysselsättning inom byggbranschen föreslår därför regeringen en förstärkning av investeringsstödet för hyresbostäder och bostäder för studerande under kommande år. Bemyndiganderamen för investeringsstödet höjs från nuvarande 7,5 till 9,3 miljarder kronor 2021 och anslaget ökas med 1,1 miljarder kronor 2022 och med 1,9 miljarder kronor 2023.

I budgetpropositionen för 2021 föreslår regeringen ett ettårigt riktat statsbidrag på 200 miljoner kronor till kommuner som har haft ett relativt högt mottagande av nyanlända i förhållande till sin befolkning. Statsbidraget infördes 2020 och förlängs därmed ett år och höjs från tidigare nivå på 80 miljoner kronor. Förslaget syftar till att underlätta för kommunerna att ordna ett bra mottagande av nyanlända, vilket i sin tur skapar förutsättningar för en bra och tidig etablering i arbets- och samhällslivet. Medlen fördelas enligt samma princip som under 2020 där Hällefors under år 2020 erhållit 1,4 miljoner kronor. Regeringens förslag bygger på en överenskommelse mellan regeringspartierna, Centerpartiet och Liberalerna.

Budgetpropositionen för 2021 innehåller också ett förslag från regeringen i överenskommelse mellan regeringspartierna, Centerpartiet och Liberalerna att medel avsätts för att ett tillfälligt stöd ska kunna utgå till vissa enskilda kommuner och regioner och att en kommundelegation inrättas för att hantera detta. Samtliga kommuner och regioner ska ha goda förutsättningar att möta framtida utmaningar. Stödet ges för att främja åtgärder för en ekonomi i balans och god ekonomisk hushållning. Det finns kommuner och regioner som har ett sämre utgångsläge än andra. För detta ändamål föreslår regeringen att 250 miljoner kronor avsätts för 2021. Regeringen beräknar också att 250 miljoner kronor per år avsätts för åren 2022–2024. Totalt innehåller satsningen därmed en miljard kronor.

Regeringen föreslår en tillfällig nedsättning med 37 procent av arbetsgivaravgifterna för 19 till 23-åringar 1 april 2021 till 31 mars 2023. Regeringen föreslår en tillfällig nedsättning med 37 procent av arbetsgivaravgifterna för 19–23-åringar 1 april 2021 till 31 mars 2023.

Regeringen föreslår att det satsas ytterligare 1,4 miljarder kronor år 2021, 500 miljoner kronor år 2022 och därefter 100 miljoner årligen under 2023-2025 på utbyggnaden av bredband i hela landet. Med stödet kan förutsättningarna för att åstadkomma bredbandsutbyggnad i hela landet förbättras.

Regeringen föreslår 150 miljoner kronor under 2021 och 75 miljoner kronor per år för 2022 och 2023 för satsningen Stärkta bibliotek innebär också en satsning på ökat läsande. Regeringen beräknar att det statliga bidraget till kommuner som bedriver kulturskoleverksamhet höjs från 100 miljoner kronor till 200 miljoner kronor 2021–2023. Den kommunala kulturskolan har stor betydelse för många barn och unga och bidrar till att lägga grunden för deras kulturella, sociala och intellektuella utveckling.

Samlingslokaler för föreningslivet är en viktig del av ett demokratiskt samhälle. Regeringen ser skäl för fortsatta insatser för att föreningar runt om i landet ska ha platser att bedriva sin verksamhet. Inte minst viktigt är det i områden med socioekonomiska utmaningar och för föreningar som samlar unga. Därför föreslår regeringen att bidraget till allmänna samlingslokaler stärks med 20 miljoner kronor, till en permanent nivå på 52 miljoner kronor från 2021.

Utbildningsområdet

De senaste åren har stora satsningar gjorts på skolan och kunskapsresultaten har vänt uppåt. För att resultaten ska fortsätta förbättras och skolan ska kunna möta de tuffa utmaningar som utbrottet av det nya coronaviruset medfört föreslår regeringen en kraftig förstärkning av det statliga stödet till skolväsendet 2021. Satsningen uppgår till hela 1 miljard kronor och medlen ska bland annat gå till att kommunerna kan erbjuda ökad undervisningstid, personalförstärkningar och bättre förutsättningar för personalen. Syftet är att säkerställa att alla barn och elever får den utbildning de har rätt till, trots det svåra läge riket befinner sig i.

Även behovet av lovskola och läxhjälp har ökat under pandemin. För att förbättra möjligheterna för fler elever att bli behöriga till gymnasieskolans nationella program eller uppnå en gymnasieexamen föreslås att statsbidragen för lovskola och läxhjälp under 2021 tillförs ytterligare 170 miljoner kronor. För 2022 och 2023 tillförs 100 miljoner kronor.

För att säkra tillgången på relevant kompetensutveckling för förskollärare, lärare och rektorer ska nationella professionsprogram för lärare och rektorer inrättas. Sedan tidigare har 20 miljoner kronor avsatts 2021 och 30 miljoner kronor från och med 2022 för planering och förarbeten. Nu tillförs ytterligare 42 miljoner kronor 2021, 102 miljoner kronor 2022 samt 181 miljoner kronor 2023 så att insatserna i professionsprogrammen kan genomföras.

Regeringen ökar också satsningen på vidareutbildning av obehöriga lärare och förskollärare (VAL) och föreslår att 22 miljoner tillförs under 2021–2024. Syftet med VAL är att personer som arbetar i skolan eller förskolan, men som saknar behörighet och legitimation kan studera för att få behörighet på kortare tid.

För att möjliggöra för fler att studera ett så kallat basår och på så sätt bli behöriga att söka bland annat vårdutbildningar och tekniska utbildningar föreslår regeringen en satsning på cirka 420 miljoner kronor under 2021. Pengarna motsvarar ytterligare cirka 4 000 helårsstudenter under 2021. Regeringen föreslår även en förlängning av denna satsning till 2022.

Regeringen vill se fler lärcentrum i hela landet där studerande erbjuds stöd i sitt lärande från lärare och annan personal samt ges möjlighet att möta andra studerande. Regeringen föreslår en satsning på lärcentrum som omfattar 40 miljoner kronor 2021 och 2022 samt 35 miljoner kronor 2023, utöver det befintliga statsbidraget. Regeringen föreslår en satsning om 15 miljoner kronor 2021 för att höja kvaliteten i distansutbildning och för att stärka stödet till studieovana personer som studerar på distans. På så sätt ska det ges bättre förutsättningar för personer i hela landet att studera vid universitet eller högskolor. Regeringen föreslår också att 15 miljoner kronor satsas 2021–2022 för att förstärka möjligheterna till VFU via distansutbildning i hela landet. Genom bland annat förbättrade samverkansformer ska studenter i olika delar av landet kunna genomgå distansutbildningar inom VFU och kunna börja arbeta inom vård och skola.

Omsorgsområdet

I budgetpropositionen för 2021 föreslår regeringen den största nationella satsningen någonsin på äldreomsorgen. Ett permanent årligt resurstillskott om 4 miljarder kronor föreslås fördelas till kommunerna för att skapa ökade förutsättningar att stärka äldreomsorgen. Äldreomsorgssatsningen innebär preliminärt för Hällefors 4,0 miljoner kronor årligen.

Därutöver föreslås regeringens Äldreomsorgslyftet breddas och förlängs. För 2021 avsätts för detta ändamål ytterligare 1,7 miljarder jämfört med vad som tidigare aviserats. Tillsammans med de medel som ursprungligen avsattes för Äldreomsorgslyftet innebär det sammantaget att kommunernas äldreomsorg 2021 tillförs 7,4 miljarder kronor och för Hällefors innebär det preliminärt 3,5 miljoner kronor.

Verksamhetsstyrning

Vision

Hällefors – En attraktiv kommun

Verksamhetsidé

Vi skapar förutsättningar till utveckling för de som lever och verkar i Hällefors kommun. Vi främjar möten som engagerar och stimulerar till ett öppet och tolerant samhälle som bidrar till ett gott och tryggt liv. En socialt, miljömässigt och ekonomiskt hållbar utveckling av kommunen är en överordnad målsättning. Samverkan mellan kommunens verksamheter och mellan kommunen och civilsamhället bidrar till genomförandet av Agenda 2030 där vi prioriterar följande globala mål:

- 3. God hälsa och välbefinnande
- 4. God utbildning
- 5. Jämställdhet
- 8. Anständiga arbetsvillkor och ekonomisk tillväxt
- 9. Hållbar industri, innovationer och infrastruktur
- 10. Minskad ojämlikhet
- 12. Hållbar konsumtion och produktion
- 16. Fredliga och inkluderande samhällen.

Genom att verka i riktning emot de strategiska målen når vi en god ekonomisk hushållning i vår verksamhet. För Hällefors kommun innebär god ekonomisk hushållning att *verksamheten bedrivs effektivt, dvs den kommunala servicen ska infria kommuninnevånarnas behov och förväntningar på ett kostnadseffektivt sätt. Våra strategiska mål är:*

Vi är en attraktiv kommun, där invånare och kunder är nöjda med vår verksamhet

- Vi för en öppen och aktiv dialog och ger möjligheter att vara med och påverka
- Vi har en hög tillgänglighet och är tydliga med vad vi kan erbjuda
- Vi ser möjligheter med mångfald

Vi är en hållbar kommun som skapar förutsättningar för en positiv utveckling

- Vi arbetar för ett hållbart samhälle med miljö- och klimatfrågorna i fokus
- Vi verkar för bra infrastruktur och goda kommunikationer
- Vi bidrar tillsammans med andra till ett rikt fritids- och kulturliv
- Vi arbetar för en höjd utbildningsnivå
- Vårt offentliga rum präglas av en attraktiv miljö, där konst och kultur har en självklar plats

Vi är en attraktiv arbetsgivare, där medarbetarna trivs, utvecklas och är stolta över att ge god service

- Vi erbjuder utvecklingsmöjligheter och meningsfulla arbetsuppgifter
- Vi arbetar för medarbetarnas hälsa och trivsel
- Vi skapar förutsättningar för medarbetarnas delaktighet och ansvarstagande

Vi har en hållbar ekonomi, där vi använder våra gemensamma resurser på ett ansvarsfullt och långsiktigt sätt

- Vi för en ansvarsfull politik där ekonomi i balans är överordnad övriga krav
- Vi skapar utrymme för framtida pensionsåtaganden
- Vi finansierar planerat underhåll av tidigare investeringar med egna medel

Verksamhetsmål

Enligt lagen ska kommunen fastställa verksamhetsmässiga mål utifrån god ekonomisk hushållning. Verksamhetsperspektivet tar sikte på kommunens förmåga att bedriva sin verksamhet på ett kostnads-effektivt och ändamålsenligt sätt. God ekonomisk hushållning innebär inte enbart att räkenskaperna går ihop på ett ansvarsfullt sätt. Begreppet innefattar även ett krav på att pengarna används till rätt saker och att de utnyttjas på ett effektivt sätt. Det är här mål och riktlinjer för verksamheten kommer in i bilden.

Verksamhetsmål ska vara uppföljningsbara. De ska rikta sig till medborgarna och till exempel anges i form av servicenivåer och kvalitet. Verksamhetsmål kan också riktas inåt i organisationen och uttryckas i form av produktivitet och effektivitet.

Hällefors kommun har antagit en verksamhets- och ekonomistyrningspolicy med tillhörande riktlinjer där det framgår att kommunfullmäktige ska fastställa övergripande verksamhetsmål kallade inriktningsmål. Inriktningsmålen ska fastställas per mandatperiod och vara kopplade till god ekonomisk hushållning. Inriktningsmålen ska ha ett långsiktigt verksamhetsperspektiv som visar den önskvärda inriktningen och utvecklingen av verksamheter utifrån ett samhällsperspektiv. Inriktningsmålen ska kunna mätas via indikatorer över tid genom att relatera dem till ett eller flera sk resultatmål.

På motsvarande sätt som kommunfullmäktige styr nämnderna via inriktningsmål ska kommunens nämnder och styrelse fastställt verksamhetsmässiga resultatmål för respektive verksamhetsmål. Resultatmålen har ett kortsiktigt verksamhetsperspektiv som visar konkret i vilken utsträckning verksamheter uppnår sin målsättning, omsatt i resultat. Resultatmålen ger en indikation om kommunen är på väg att uppnå inriktningsmålen eller inte.

Inriktningsmål 2019-2022

Inriktningsmål har ett långsiktigt verksamhetsperspektiv som visar den önskvärda inriktningen och utvecklingen av verksamheter utifrån ett samhällsperspektiv. Utifrån ett långsiktigt perspektiv ska kommunen fastställa långsiktiga finansiella mål för att nå målsättningen att förbättra kommunens soliditet. En målsättning att sträva efter är att redovisa en soliditet som uppgår till minst 20 procent, inklusive kommunens totala pensionsåtagande.

Verksamhetsmässiga inriktningsmål 2019-2022

Inriktningsmålet för mandatperioden 2019-2022 har fokus att stärka den lokala välfärden, strategisk näringslivspolitik, fysisk samhällsplanering för framtiden samt lokal demokrati, integration och föreningsliv.

Mål 1: **Kommunen har en öppen och levande dialog med medborgarna som skapar delaktighet i den lokala demokratin**



- Indikator 1: Valdeltagande i senaste kommunvalet (%)
- Indikator 2: Deltagande i genomförda medborgardialoger
- Indikator 3: Nöjd Medborgar-Index - Idrott- och motionsanläggningar
- Indikator 4: Nöjd Medborgar-Index – Kultur

Mål 2: **Kommunen har en väl fungerande välfärd som svarar upp mot invånarnas behov**



- Indikator 1: Meritvärde i åk 9 lägeskommun, genomsnitt
- Indikator 2: Elever i åk 9 som är behöriga till ett yrkesprogram lägeskommun

- Indikator 3: Gymnasieelever med examen eller studiebevis inom 4 år, hemkommun (%)
 Indikator 4: Invånare 25-64 år med eftergymnasial utbildning (%)
 Indikator 5: Väntetid i antal dagar från ansökningsdatum till erbjudet inflyttningsdatum till särskilt boende, medelvärde
 Indikator 6: Brukarbedömning särskilt boende äldreomsorg – helhetssyn (%)
 Indikator 7: Brukarbedömning hemtjänst äldreomsorg – helhetssyn (%)
 Indikator 8: Medarbetarengagemang (HME) totalt kommunen (%)
 Indikator 9: Sjukfrånvarotid korttidssjukfrånvaro i förhållande till total sjukfrånvarotid (%)

Mål 3: I kommunen finns förutsättningar för befintliga och växande företag samt nyetableringar



- Indikator 1: Företagsklimat enligt Insikts mätning (NKI) totalt
 Indikator 2: Svenskt näringslivs mätning Service till företag
 Indikator 3: Svenskt näringslivs mätning Kommunpolitikernas attityder till företagande
 Indikator 4: Svenskt näringslivs mätning Tjänstemäns attityder till företagande
 Indikator 5: Svenskt näringslivs mätning Skolans attityder till företagande
 Indikator 6: Nyregistrerade företag kommun, antal/1000 invånare
 Indikator 7: Post och telestyrelsens statistik avseende fiberutbyggnad för arbetsställe (%)

Mål 4: Kommunen investerar för en stark och hållbar framtid



- Indikator 1: Nettoinvesteringar exkl. finansiella investeringar kommun, kronor/invånare
 Indikator 2: Hushåll som erhållit ekonomiskt bistånd i 10-12 månader under året, andel av alla hushåll (%)
 Indikator 3: Långtidsarbetslöshet 25-64 år i kommunen (%) av befolkningen
 Indikator 4: Invånare 17-24 år som varken studerar eller arbetar (%)
 Indikator 5: Anställda utrikes födda, kommun, balanstal

Finansiella inriktningsmål 2019-2022

Grunden för en stark välfärd är ordning och reda i kommunens ekonomi. Därför är det av stor vikt att den kommunala ekonomin präglas av överskott i goda tider som kan användas för att minska påfrestningar i lågkonjunkturer. För att varje skattekrona ska användas optimalt är det av vikt att kommunens arbete präglas av öppenhet och tydlighet.

Mål 1: Hällefors kommuns har ett positivt resultat som över en femårsperiod minst motsvarar 3,0 procent av kommunens skatteintäkter och generella statsbidrag samma period

Indikator 1: Resultatandel

	2019	2020	2021	2022	TOTALT
Budgeterat resultat (mkr)	0,2	14,0	14,6	14,9	43,7
Skatteintäkter och utjämnning (mkr)	449,9	472,8	487,7	496,3	1 906,7
Resultatandel	0,0%	3,0%	3,0%	3,0%	2,3%

Mål 2: Hällefors kommun har investeringar som över en femårsperiod högst motsvarar 4,8 procent av kommunens skatteintäkter och generella statsbidrag samma period

Indikator 1: Investeringsandel

	2019	2020	2021	2022	TOTALT
Nettoinvesteringar (mkr)	20,3	68,9	59,7	22,5	171,4
Skatteintäkter och utjämningsbidrag (mkr)	449,9	472,8	487,7	496,3	1 906,7
Investeringsandel	4,5%	14,6%	12,2%	4,5%	9,0%

Mål 3: Hällefors kommun har försäkrat bort den långsiktiga pensionsskulden som över en femårsperiod minst motsvarar 20 miljoner kronor

Indikator 1: Pensionsskulden

(mkr)	2019	2020	2021	2022	TOTALT
Totalt pensionssättagande	173,7	161,1	156,4	151,2	
Försäkring	22,7	6,0	0,0	0,0	28,7

Resultatmål 2021

Resultatmål har ett kortsiktigt verksamhetsperspektiv som visar konkret i vilken utsträckning verksamheter uppnår sin målsättning, omsatt i resultat. Resultatmålen ger en indikation om kommunen är på väg att uppnå inriktningsmålen eller inte.

Enligt kommunens riktlinjer till verksamhets- och ekonomistyrningspolicyn ska respektive nämnd årligen anta verksamhetsmässiga resultatmål som är i linje med kommunfullmäktiges fastställda inriktningsmål.

Finansiella resultatmål 2021

Kommunen ska enligt lagen fastställa finansiella mål utifrån god ekonomisk hushållning. Det finansiella perspektivet tar sikte på kommunens finansiella ställning och dess utveckling och anger därmed de finansiella förutsättningarna eller ramarna för den verksamhet som kommunen bedriver.

Mål 1: Resultat i förhållande till kommunens skatteintäkter och generella statsbidrag är minst 3,0 procent 31 december

Indikator 1: Resultatandel

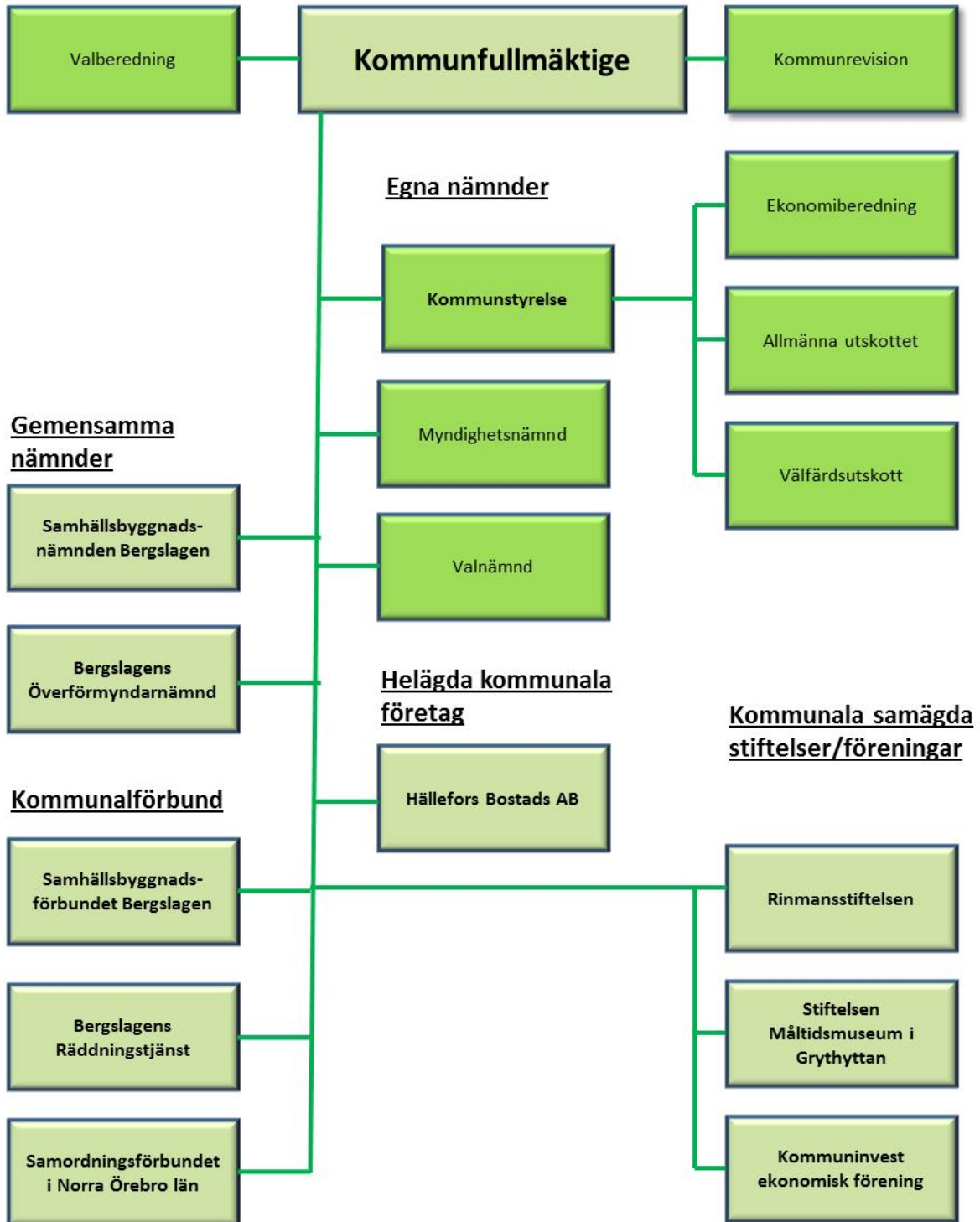
Mål 2: Verksamhetens nettokostnader i förhållande till kommunens skatteintäkter och generella statsbidrag är 96,2 procent 31 december

Indikator 1: Nettokostnadsandel

Mål 3: Kommunens egna kapital och ansvarsförbindelse i förhållande till kommunens totala tillgångar är lägst 7,4 procent 31 december

Indikator 1: Soliditet inklusive hela pensionsåtagandet

Organisation



Driftplan 2021-2025

För kommunens nämnder gäller följande ekonomiska grundramar. Budgeten 2021 har ökat med drygt 23 miljoner kronor jämfört med föregående år och kan härledas helt till kommunens ökade riktade generella statsbidrag utifrån främst pandemin som pågår. Underlaget baseras på prognoser från Sveriges Kommuner och Regioner.

I ramarna ingår förändringar av kapitalkostnader som baseras på de investeringar som fastställts av kommunfullmäktige. Interräntan följer Sverige Kommuner och Regioners rekommendationer och beräknas vara 1,25 procent för verksamhetsåret 2021.

Inom kommunstyrelsens budgetram ingår centrala anslag för lönejusteringar som under verksamhetsåret kommer att justera kommunstyrelsens beslut om fördelning av budgetramen i verksamhetsområden på grund av utfördelning av det centrala anslaget för löneökning. Taxor och avgifter inom kommunstyrelsens ansvarsområde förutsätts vara enligt 2020 års nivå. Pensionsberäkningarna grundas på uppgifter från pensionsförvaltaren KPA som erhållits i samband med kommunens delårsrapport 2020. Inom kommunstyrelsen beräknas riktade statsbidrag minska utifrån nu kända faktorer.

För att kunna rymma verksamheterna i de förslagna ramarna fordras fortlöpande effektivisering och införande av nya mindre kostnadskrävande arbetssätt.

Ansvarsområde (tkr)	2020 budget (inkl TB)			2021 plan		
	Intäkter	Kostnader	Netto	Intäkter	Kostnader	Netto
Kommunfullmäktige	0	2 151	2 151	0	2 151	2 151
Kommunstyrelse	120 000	572 426	452 426	120 000	586 541	466 541
Myndighetsnämnd	0	265	265	0	265	265
Valnämnd	0	0	0	0	0	0
Verksamhetens nettokostnader	120 000	574 842	454 842	120 000	588 957	468 957

Strategisk planering 2021-2025

Ansvarsområde (tkr)	2022 plan			2023 plan		
	Intäkter	Kostnader	Netto	Intäkter	Kostnader	Netto
Kommunfullmäktige	0	2 151	2 151	0	2 151	2 151
Kommunstyrelse	120 000	594 467	474 467	120 000	603 224	483 224
Myndighetsnämnd	0	265	265	0	265	265
Valnämnd	210	560	350	160	425	265
<i>Verksamhetens nettokostnader</i>	<i>120 210</i>	<i>597 443</i>	<i>477 233</i>	<i>120 160</i>	<i>606 065</i>	<i>485 905</i>

Ansvarsområde (tkr)	2024 budget			2025 plan		
	Intäkter	Kostnader	Netto	Intäkter	Kostnader	Netto
Kommunfullmäktige	0	2 151	2 151	0	2 151	2 151
Kommunstyrelse	120 000	607 629	487 629	120 000	619 481	499 481
Myndighetsnämnd	0	265	265	0	265	265
Valnämnd	0	0	0	0	0	0
<i>Verksamhetens nettokostnader</i>	<i>120 000</i>	<i>610 045</i>	<i>490 045</i>	<i>120 000</i>	<i>621 897</i>	<i>501 897</i>

Investeringsplan 2021-2025

Investeringsplanen för perioden omfattar 152,7 miljoner kronor och investeringsbudgeten 2021 uppgår till 59,7 miljoner kronor. Eventuella investeringsbidrag inkluderas inte i planen utan planen är redovisad enligt lagstiftningen som innebär att planen består av bruttoutgifter. Eventuella investeringsbidrag som kommunen alltid söker när möjligheten finns följer beslutad komponentavskrivning och därmed minskar varje års avskrivningskostnad. Investeringar i kommunens verksamhetslokaler regleras genom förändrad hyressättning för kommunens verksamheter.

Projekt/ändamål (tkr)	2020 budget (inkl TB)	2021 budget	2022 plan	2023 plan	2024 plan	2025 plan
Kommunstyrelse	68 900	59 718	22 500	23 000	23 500	24 000
Total investeringsvolym	68 900	59 718	22 500	23 000	23 500	24 000

Prioriteringar har genomförts vad gäller de löpande investeringarna för att inte finansieringsutrymmet ska överskridas enligt planens finansiella målsättningar. Under år 2021 ingår beslutade investeringar som är satsningar inom kommunens fastighetsbestånd.

Budgetanalys

Resultat

Kartläggning av budgeterat resultat och dess orsaker. Vilken balans beräknar kommunen ha över sina intäkter och kostnader under året och över tiden? Analysering av investeringar och dess utveckling.

Ekonomiska budgetförutsättningar

- Utdebitering 22,05 kronor.
- Antal invånare i prognos 2021 6945, 2022 6912, 2023 6881, 2024 6852, 2025 6824.
- Skatteunderlaget beräknas enligt SKR:s prognos augusti månad 2020.
- Pensionsberäkningarna grundas på uppgifter från KPA augusti månad 2020.
- Ökade lönekostnader budgeteras i en särskild centralt utrymme.
- Internräntan beräknas till 1,25 procent enligt SKR:s rekommendationer.
- PO-påslaget beräknas bli oförändrat enligt SKR:s rekommendationer.
- Taxor och avgifter enligt 2020 års nivå.

Budgeterat resultat

Budgeterade resultat för verksamhetsåret 2021 uppgår till 14,6 miljoner kronor, vilket motsvarar en ökning av det egna kapitalet med 8,1 procent. Kommunens resultat i förhållande till skatteintäkter och utjämning uppgår till 3,0 procent.

	2021	2022	2023	2024	2025
Budgeterat resultat (mkr)	14,6	14,9	15,1	15,3	10,3
% av eget kapital vid årets början	8,6	8,1	7,6	7,1	4,5

Under de fem kommande åren beräknas det egna kapitalet öka med 70,2 miljoner kronor, vilket motsvarar en årlig genomsnittlig ökningstakt på 7,2 procent.

Förändring av kostnader och intäkter

En förutsättning för en långsiktigt hållbar ekonomi är att nettokostnaderna inte ökar snabbare än de intäkter kommunen får genom skatter, generella statsbidrag och utjämningsystemet.

(mkr)	2021	2022	2023	2024	2025
Nettokostnader	469,0	477,2	485,9	490,0	501,9
Skatteintäkter och utjämning	487,7	496,3	505,2	509,5	516,4

Under perioden från år 2021 till 2025 beräknas ökningstakten för nettokostnaderna uppgå till 7,0 procent och för skatteintäkter och generella statsbidrag beräknas ökningstakten uppgå till 5,9 procent.

Nettokostnadsandel

Grundläggande för en god ekonomi är att det finns en balans mellan löpande intäkter och kostnader. Ett sätt att belysa detta förhållande är att analysera hur stor andel de löpande verksamhetskostnaderna tar i anspråk av skatteintäkter och bidrag. Tabellen visar hur stor andel av skatteintäkter och generella statsbidrag som beräknas ianspråkta av verksamhetens nettokostnader och finansnetto. Redovisas en nettokostnadsandel under 100 procent har kommunen en positiv balans mellan löpande kostnader och intäkter. När kommunen 98 procent eller lägre över en längre tidsperiod brukar detta betraktas som god ekonomisk hushållning.

(%)	2021	2022	2023	2024	2025
Nettokostnadsandel	96,2%	96,2%	96,2%	96,2%	97,2%

Strategisk planering 2021-2025

Av tabellen framgår det att 96,2 procent av intäkterna från skatter och generella statsbidrag beräknas användas till verksamheterna under 2021. Utifrån budgetplanen kan konstateras att nettokostnadsandelen årligen uppfyller målet med god ekonomisk hushållning.

Investering och självfinansieringsgrad

Totalt uppgår 2021 års investeringsbudget till 59,7 miljoner kronor. Exkluderas avskrivningar, nedskrivningar och pensionsskuldsvändningen från budgeterade resultat har kommunen 29,7 miljoner kronor kvar av intäkterna från skatter och generella statsbidrag efter att den löpande verksamheten finansierats. Detta medför att 49,7 procent av investeringarna kan finansieras med medel från den löpande verksamheten och att resterande finansiering behöver ske genom nyupplåning.

	2021	2022	2023	2024	2025
Medel från verksamhet (mkr)	29,7	32,2	32,9	33,4	28,8
Nettoinvesteringar (mkr)	59,7	22,5	23,0	23,5	24,0
Självfinansieringsgrad (%)	49,7%	100,0%	100,0%	100,0%	100,0%

Redovisas ett värde på 100 procent eller mer innebär det att kommunen kunde skattefinansiera samtliga investeringar som genomförs under året. Detta stärker kommunens finansiella handlingsutrymme. Allt över 100 procent kan användas till att amortera av kommunens skulder och/eller stärka likviditeten. Under femårsperioden räknar kommunen med att 100 procent av investeringarna finansieras med medel från verksamheten.

Kapacitet

Kapacitet eller långsiktig betalningsberedskap redovisar vilken finansiell motståndskraft kommunen har på lång sikt. Ju starkare kapacitet, desto mindre känslig är kommunen för kommande lågkonjunkturer.

Soliditet

Vid en analys av kommunens kapacitet är soliditeten ett centralt begrepp. Nyckeltalet visar hur stor del av tillgångsmassan som finansierats med egna medel. Årets resultatutveckling visar om det egna kapitalet ökat eller förbrukats. Det räcker emellertid inte med ett nollresultat om tillgångsmassan ökar, eftersom den självfinansierade delen av tillgångarna då minskar vilket leder till ökade kostnader för lånat kapital. Ju större soliditet desto större finansiellt handlingsutrymme.

(%)	2021	2022	2023	2024	2025
Soliditet inkl pensionsåtagandet	7,2%	11,6%	15,7%	19,7%	21,9%

Under år 2021 räknar kommunen med att soliditeten ska uppgå till 7,2 procent inkluderat till det pensionsåtagande som redovisas utanför balansräkningen som en ansvarsförbindelse.

Skuldsättningsgrad

Ett annat mått på kommunens kapitalstruktur är skuldsättningsgrad, det vill säga den del av tillgångarna som finansierats med främmande kapital. Detta ger en bild av hur olika delar av det främmande kapitalet utvecklats över tiden. Den totala skuldsättningsgraden under kommande år minskar till följd av de positiva resultaten.

(%)	2021	2022	2023	2024	2025
Total skuldsättningsgrad	66,6%	63,3%	59,8%	56,3%	54,1%

Kommunalskatt

Skattesatsen för Hällefors invånare beräknas uppgå till 22,05 procent för åren 2021-2025. Den genomsnittliga skattesatsen för riket uppgår 2020 till 32,28 procent, varav kommunerna svarar för 20,72 procent som är en ökning med 0,02 procentenheter.

Risk

Risk analyseras kommunens finansiella riskexponering. En god ekonomisk hushållning skapar möjlighet att möta finansiella problem utan att behöva vidta drastiska åtgärder. Här diskuteras också borgensåtagande och kommunens samlade pensionsskuld.

Finansiella skulder

Kommunens långfristiga skulder vid ingången av år 2020 uppgick till 88,5 miljoner kronor. 72,1 miljoner kronor avser lån hos låneinstitutet Kommuninvest. 8,8 miljoner består av skuld till VA- och avfallskunder och 5,0 miljoner kronor avser skuld till Bergslagens Räddningstjänst. Investeringsbidragsintäkter har erhållits under 2018 och det bokförda värdet är 2,6 miljoner kronor.

(mkr)	2021	2022	2023	2024	2025
Långfristiga lån	113,5	103,8	94,0	85,1	80,3

Pensionsåtaganden

Kommunen har beslutat att all intjänad pension från och med 1998 sker genom individuell förvaltning, det vill säga kommunen betalar ut beloppet till det så kallade pensionsvalet. Ansvarsförbindelsen avser intjänande pensioner före år 1998 och redovisas inom linjen. Löneskatten på 24,26 procent tas med vid beräkning av pensionskulden. Totalt beräknar kommunen ha ett pensionsåtagande på 163,8 miljoner kronor vid utgången av år 2021, där ansvarsförbindelsen beräknas uppgå till 151,0 miljoner kronor.

Sedan bokslutet för år 2007 beräknas pensionskulden enligt en särskild modell kallad RIPS, som idag är uppdaterad till RIPS17. Modellen är framtagen och fastställd av SKL för att användas framöver vid värderingen av kommunala pensionsåtaganden. Kommunens pensionsskuld redovisas enligt den så kallade blandmodellen, vilket i praktiken innebär att större delen tas upp som en ansvarsförbindelse utanför balansräkningen. Denna del av pensionskulden är dock lika viktig att beakta ur risksynpunkt, då utbetalningarna kommer att belasta kommunens resultat under många decennier.

(mkr)	2021	2022	2023	2024	2025
Avsättning till pensioner	12,8	12,3	12,0	11,7	11,6
Pensionsförpliktelser äldre än 1998	151,0	146,3	141,8	137,4	135,9
Totalt	163,8	158,6	153,8	149,1	147,5

Borgensåtaganden

Kommunens utnyttjade borgensåtagande uppgick vid årsskiftet 2019/2020 till 140,3 miljoner kronor. Stora borgensåtaganden kan betyda en finansiell risk för kommunen i form av övertagande av lån alternativt att ge ägartillskott. Det största borgensåtagandet har kommunen till Hällefors Bostads AB med 140,0 miljoner kronor. Kommunen räknar med att borgensåtagandet ska öka under budgetperioden med minst 20 miljoner kronor.

Kontroll

Med kontroll avses hur ekonomiska målsättningar och planer följs. En god följsamhet mot budget ger bra förutsättningar för att kunna uppnå god ekonomisk hushållning. Risk och kontroll hänger samman på så sätt att båda är mått på förmågan att hantera problematiska situationer.

Känslighetsanalys

En kommun påverkas av händelser som på kort sikt kan vara svåra att påverka. Ett sätt att göra detta tydligt är att upprätta en känslighetsanalys för att visa hur ett antal faktorer påverkar kommunens ekonomi. För att möta sådana förändringar är det viktigt att upprätthålla en finansiell beredskap på såväl kort som lång sikt. I tabellen nedan redovisas hur ett antal faktorer påverkar kommunens ekonomi under ett år.

(mkr)	
Löneförändring med 1% inkl personalpåslag	2,9
Bruttokostnadsförändring med 1%	5,3
Ränteändring på långfristiga lån 1%	0,9
Förändring generella statsbidrag med 1%	1,2
Förändring utdebitering med 10 öre	1,2

Även oförutsedda händelser kan ha stor inverkan på kommunens ekonomiska utredning. Det är därför viktigt att upprätthålla en finansiell beredskap på såväl kort som på lång sikt.

Framtida utveckling

SKR arbetar för att skapa stabila och förutsägbara villkor för kommuner och regioner. De senaste månaderna under år 2020 har inneburit en global konjunkturkollaps, med exceptionella ras för produktion, inkomster och sysselsättning i de flesta regioner/länder världen över med anledning av Covid-19. Betydande ovisshet råder därtill kring vad som väntar framöver.

De prognoser som SKR avlämnar avseende skatter och statsbidrag förändrar sig flera gånger under ett år och förutsättningarna som gällde vid fastställande av budget kan vara helt förändrade när budgetåret inleds, både i positiv och negativ riktning. Detta ställer allt större krav på kommunen, att ha en god beredskap för att möta svängningar utan att behöva förändra abrupt i verksamheterna under pågående budgetår.

Eftersom befolkningssammansättningen och behoven förändras över tid är den stora utmaningen för Hällefors att med framförhållning omfördela de ekonomiska resurserna till de verksamheter där de gör störst nytta för Hälleforsborna. Kommunen har goda förutsättningar att möta dessa utmaningar genom en stark kostnadskontroll men ett litet orosmoln finns när det gäller utvecklingen av antalet invånare. Befolkningsutvecklingen har en avgörande betydelse för kommuns framtid. Det gör det viktigt för kommunen att vara en attraktiv kommun som har kvaliteter som gör att människor vill flytta hit och att medborgarna som bor här trivs och vill bo kvar.

Kommunen har fattat beslut om en ekonomisk strategisk plan som har till syfte att minska verksamheternas kostnader utifrån den invånarstruktur kommunen har idag och därmed skapa en god ekonomisk hushållning. Målsättningen är att skapa en långsiktigt stabil ekonomi genom att öka soliditeten. Som ett led i det har kommunen antagit tre finansiella inriktningsmål i form av resultatandel, investeringsandel samt bortförsäkring av pensionsskulden, som har som målsättning att påverka soliditetens utveckling positivt.

Fortsatta gemensamma ansträngningar kommer att behövas för att ytterligare effektivisera och förbättra verksamheterna så att kommunen kan ge medborgarna bästa möjliga service inom tillgängliga resurser.

Resultatplan 2021-2025

Resultatplanen för åren 2021-2025 har beräknats utifrån följande förutsättningar.

Beräkningsgrunder	2021 budget	2022 budget	2023 budget	2024 budget	2025 budget
Resultat i relation till skatter och generella statsbidrag	3,00%	3,00%	3,00%	3,00%	2,00%
Antal invånare	6 945	6 912	6 881	6 852	6 824
Skatter och statsbidrag	Beräkning baserad på prognos från Sveriges Kommuner och Regioner augusti 2020				

Resultatbudget (tkr)	2019 bokslut	2020 budget (inkl TB)	2021 budget
Verksamhetens intäkter	125 362	120 000	120 000
Verksamhetens kostnader	-559 767	-560 542	-573 907
Jämförelsestörande poster	-501	-	-
Avskrivningar	-13 035	-14 300	-15 050
Verksamhetens nettokostnader	-447 941	-454 842	-468 957
Skatteintäkter	296 745	300 724	284 142
Generella statsbidrag och utjämning	153 141	172 114	203 597
Verksamhetens resultat	1 945	17 996	18 782
Finansiella intäkter	855	400	400
Finansiella kostnader	-2 586	-4 400	-4 550
Resultat före extraordinära poster	214	13 996	14 632
Extraordinära poster	-	-	-
Årets resultat	214	13 996	14 632
Resultat, andel av skatter och statsbidrag (%)	0,05%	2,96%	3,00%

Strategisk planering 2021-2025

Resultatbudget (tkr)	2022 plan	2023 plan	2024 plan	2025 plan
Verksamhetens intäkter	120 000	120 000	120 000	120 000
Verksamhetens kostnader	-579 933	-588 205	-591 945	-603 397
Avskrivningar	-17 300	-17 700	-18 100	-18 500
Verksamhetens nettokostnader	-477 233	-485 905	-490 045	-501 897
Skatteintäkter	292 125	301 864	304 709	309 414
Generella statsbidrag och utjämning	204 146	203 347	204 770	206 960
Verksamhetens resultat	19 038	19 306	19 434	14 477
Finansiella intäkter	400	400	400	400
Finansiella kostnader	-4 550	-4 550	-4 550	-4 550
Resultat före extraordinära poster	14 888	15 156	15 284	10 327
Extraordinära poster	-	-	-	-
Årets resultat	14 888	15 156	15 284	10 327
Resultat, andel av skatter och statsbidrag (%)	3,00%	3,00%	3,00%	2,00%

Känslighetsanalysen visar hur kommunens kostnader påverkas av förändrade förutsättningar avseende kostnadsutveckling, skatteuttag samt befolkning. I tabellen nedan redovisas hur ett antal faktorer påverkar kommunens ekonomi under ett år

(mkr)	
Löneförändring med 1% inkl personalpåslag	2,9
Bruttokostnadsförändring med 1%	5,7
Ränteändring på långfristiga lån 1%	0,9
Förändring generella statsbidrag med 1%	1,0
Förändring utdebitering med 10 öre	1,2

Finansieringsplan 2021-2025

Finansieringsplanen för åren 2021-2025 har beräknats utifrån att likvida medel är i stort sett oförändrade i och med antagandet att alla kvarvarande medel från verksamheten finansierar nettoinvesteringar och resterande antas amortera lån och bortförsäkring av pensionsskulden.

Finansieringsbudget (tkr)	2019 bokslut	2020 budget (inkl TB)	2021 budget
Den löpande verksamheten			
Resultat efter finansiella poster	214	13 996	14 632
Just för av- och nedskrivningar +	13 035	14 300	15 050
Just för övr poster som inte ingår i kassaflödet (bl a förändring av pensionsskuld)	-23 747	3 485	-772
Kassaflöde för förändring av rörelsekapital	-10 498	31 781	28 910
Kassaflöde från förändringar i rörelsekapital			
Ökning - /minskning + av rörelsefordringar	10 260	809	772
Ökning + /minskning - av rörelseskulder	-13 047	-	0
Kassaflöde från den löpande verksamheten	-13 285	32 590	29 682
Investeringsverksamheten			
Investering i materiella anl tillgångar -	-20 330	-68 900	-59 718
Försäljning av materiella anl tillgångar +	45	-	-
Investering i finansiella tillgångar -	-	-	-
Försäljning av finansiella tillgångar +	-	-	-
Kassaflöde från investeringsverksamhet	-20 285	-68 900	-59 718
Finansieringsverksamheten			
Nyupptagna lån och skulder +	20 000	13 700	32 200
Amortering av lån och skulder -	-17 500	-2 290	-2 164
Övriga tillförda + använda - medel	-1 708	-	0
Kassaflöde från finanseringsverksamhet	792	11 410	30 036
Årets kassaflöde	-32 778	-24 900	0
Likvida medel vid årets början	102 639	65 844	31 473
Likvida medel vid årets slut	69 861	40 944	31 473

Strategisk planering 2021-2025

Finansieringsbudget (tkr)	2022 plan	2023 plan	2024 plan	2025 plan
Den löpande verksamheten				
Resultat efter finansiella poster	14 888	15 156	15 284	10 327
Just för av- och nedskrivningar +	17 300	17 700	18 100	18 500
Just för övr poster som inte ingår i kassaflödet	-507	-330	-300	-57
Kassaflöde för förändring av rörelsekapital	31 681	32 526	33 084	28 770
Kassaflöde från förändringar i rörelsekapital				
Ökning - /minskning + av rörelsefordringar	507	330	300	57
Ökning + /minskning - av rörelseskulder	-	-	-	-
<i>Kassaflöde från den löpande verksamheten</i>	32 188	32 856	33 384	28 827
Investeringsverksamheten				
Investering i materiella anl tillgångar -	-22 500	-23 000	-23 500	-24 000
Försäljning av materiella anl tillgångar +	-	-	-	-
Investering i finansiella tillgångar -	-	-	-	-
Försäljning av finansiella tillgångar +	-	-	-	-
<i>Kassaflöde från investeringsverksamhet</i>	-22 500	-23 000	-23 500	-24 000
Finansieringsverksamheten				
Nyupptagna lån och skulder +	-	-	-	-
Amortering av lån och skulder -	-9 688	-9 856	-9 884	-4 827
Övriga tillförda + använda - medel	-	-	-	-
<i>Kassaflöde från finanseringsverksamhet</i>	-9 688	-9 856	-9 884	-4 827
Årets kassaflöde	0	0	0	0
Likvida medel vid årets början	31 473	31 473	31 473	31 473
<i>Likvida medel vid årets slut</i>	31 473	31 473	31 473	31 473

Balansplan 2021-2025

Balansbudget (tkr)	2019 bokslut	2020 budget (inkl TB)	2021 budget	
Anläggningstillgångar	300 319	348 889	399 587	
Bidrag till statlig infrastruktur	1 755	1 620	1 485	
Kortfristiga fordringar	31 208	56 343	23 804	
Kassa bank	69 861	65 844	31 473	
Summa tillgångar	403 143	472 696	456 349	
Eget kapital	165 659	188 481	184 816	
Avsättningar	12 784	42 015	12 842	
Skulder	224 700	242 200	258 691	
Summa eget kapital, avsättningar och skulder	403 143	472 696	456 349	
Ansvarsförbindelser	160 891	159 099	151 027	
Borgensåtagande	140 311	130 301	140 301	
Balansbudget (tkr)	2022 plan	2023 plan	2024 plan	2025 plan
Anläggningstillgångar	404 787	412 687	420 687	428 787
Bidrag till statlig infrastruktur	1 350	1 215	1 080	945
Kortfristiga fordringar	23 432	20 637	17 872	15 350
Kassa bank	31 473	31 473	31 473	31 473
Summa tillgångar	461 042	466 012	471 112	476 555
Eget kapital	199 704	214 860	230 144	240 471
Avsättningar	12 335	12 006	11 705	11 648
Skulder	249 003	239 146	229 263	224 436
Summa eget kapital, avsättningar och skulder	461 042	466 012	471 112	476 555
Ansvarsförbindelser	146 295	141 783	137 366	135 928
Borgensåtagande	150 301	150 291	150 281	150 271

Hällefors kommun

Besöksadress: Sikforsvägen 7

Postadress: 712 83 Hälfors

Telefon: 0591-641 00 (växel)

Växelns öppettider: mån–tors 07.30–12.00, 13.00–16.00

fre 07.30–12.00, 13.00–15.00

E-post: kommun@hellefors.se

