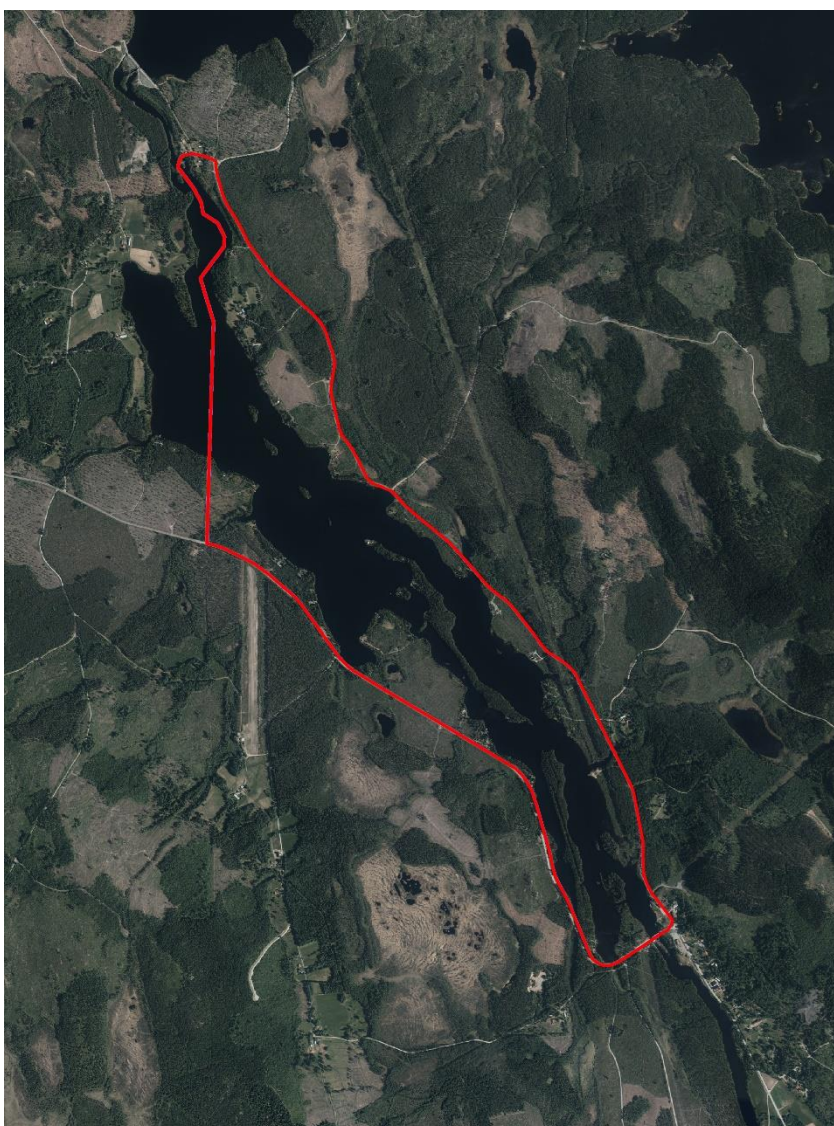

Stadsbyggnadskontoret
Jonathan Pedersén
info@sb-bergslagen.se

UNDERSÖKNING OM BETYDANDE MILJÖPÅVERKAN TILLHÖRANDE ÄNDRING AV DETALJPLAN FÖR UPPHÄVANDE AV OMRÅDESBESTÄMMELSE OA_1_1A I HÄLLEFORS KOMMUN



Planområdet inom röd linje.

SYFTET MED PLANEN

Syftet med ändringen av detaljplanen är att upphäva områdesbestämmelse OA_1_1A.

LÄGE

Platsen är belägen vid sjön Örlingen. Planområdet avgränsas av områdesbestämmelsens plangräns.

Planområdets area är 2,2 km².

NUVARANDE MARKANVÄNDNING

Områdesbestämmelsen möjliggör för fritidsboende.

UNDERSÖKNING

En *undersökning* genomförs för att svara på frågan om planens genomförande kan antas medföra betydande miljöpåverkan, där undersökningen är en analys (tidigare benämnd behovsbedömning) som leder fram till ställningstagandet om en *strategisk miljöbedömning* ska göras och en *miljökonsekvensbeskrivning* (MKB) behöver tas fram för planen eller ej. För en plan som kan antas innebära betydande miljöpåverkan skall enligt 4 kap. 34 § Plan- och bygglagen (2010:900) en strategisk miljöbedömning göras och en MKB tas fram.

Undersökningen ska innebära att kommunen identifierar omständigheter som talar för eller emot en betydande miljöpåverkan, och samråder i frågan om betydande miljöpåverkan med de kommuner, länsstyrelser och andra myndigheter som på grund av sitt särskilda miljöansvar kan antas bli berörda av planen eller programmet (6 kap. 6 § miljöbalken (MB)).

En miljökonsekvensbeskrivning är ett dokument som sammanfattar och redovisar de utredningar och ställningstaganden som är gjorda i planprocessen och redovisa de åtgärder och alternativ som ligger till grund för planförslaget för att människors miljö, hälsa och säkerhet inte kommer att påverkas negativt. Innehållet och processen i en MKB regleras i lagstiftning (6 kap. 9–19 §§ MB).

Kommunen ska efter undersökningen i ett särskilt beslut avgöra om genomförandet av planen, programmet eller ändringen kan antas medföra en betydande miljöpåverkan. Beslutet ska redovisa de omständigheter som talar för eller emot en betydande miljöpåverkan. Beslutet ska sedan göras tillgängligt för allmänheten i enlighet med 6 kap. 7 § MB.

Checklista

Detta dokument utgör underlaget för undersökningen där genomförandet av detaljplanen utvärderas och bedöms om den kan antas medföra en betydande miljöpåverkan. Underlaget är utformat

Postadress	Besöksadress	Telefon	E-post	Organisationsnr:
Kungsgatan 41 711 30 Lindesberg	Kungsgatan 41 Gamla Kirurgen	0581-810 00 vxl	info@sb-bergslagen.se	212000-2015

som en *checklista* med utgångspunkt från bland annat MKB-förordningen, MB 6 kap. samt miljöbedömningsförordningen.

Om en plan eller verksamhet enligt 7 kap. 28 a § MB kräver tillstånd så ska en MKB upprättas.

CHECKLISTA UNDERSÖKNING

LAGAR OCH FÖRORDNINGAR				
	Beskrivning	Ja	Nej	Kommentar
PBL 4 kap. 34 § Tas planområdet i anspråk för: 1. industriändamål 2. ett köpcentrum, en parkeringsanläggning eller något annat projekt för sammanhållen bebyggelse 3. en skidbacke, skidlift eller linbana med tillhörande anläggningar 4. en hamn för fritidsbåtar 5. ett hotellkomplex eller fritidsby med tillhörande anläggningar, utanför sammanhållen bebyggelse 6. en permanent campingsplats 7. en nöjespark 8. en djurpark 9. en spårväg 10. en tunnelbana	Om ja,		X	Om ja = MKB
Särskilda skyddade områden 7 kap. 27 & 28 a §§ MB. Medför planen eller planens genomförande en betydande negativ påverkan på ett Natura 2000 område?			X	Om ja = MKB

PostadressKungsgatan 41
711 30 Lindesberg**Besöksadress**Kungsgatan 41
Gamla Kirurgen**Telefon**

0581-810 00 vxl

E-post

info@sb-bergslagen.se

Organisationsnr:

212000-2015

GÄLLANDE REGLERINGAR OCH SKYDDSVÄRDEN				
	Beskrivning	Ja	Nej	Kommentar
Strider planen mot uppsatta miljö kvalitetsnormer (MKN) enligt 5 kap. MB. Leder planens genomförande till att MKN för fisk- och musselvatten samt luft enligt miljöbalken överskrids?			X	Ett upphävande resulterar inte någon förändring som innebär att MKN inte kan uppnås. Däremot kan byggnader byggas till, nya uppföras och enskilt avlopp installeras. Dessa delar bevakas vid bygglovsprövningar och tillstånd för enskilt avlopp vilket gör att eventuella konsekvenser beaktas av dessa instanser när ett behov uppstår. Dagens enskilda avlopp ger dessutom ytterst lite utsläpp som kan påverka sin omgivning.
Berörs området av 3-4 kap. MB? Särskilda hushållningsbestämmelser, riksintresse för naturkulturminnesvård och rörligt friluftsliv.	Riksintresse för Friluftsliv	X		
Berörs området av 7 kap. MB? Natur/kulturresevat, biotopskydd, strandskydd el dyl.	Planområdet omfattas av strandskydd.	X		Strandskyddet upphävs inte av ändringen.
Berörs området av internationella konventioner? Natura 2000, UNESCO, Världsarv etc.			X	
Berörs området av byggnadsminnen eller fornminnen?	Det förekommer fornminnen i planområdet.	X		Planförslaget innebär ett upphävande och därmed möjliggörs inte någon bygg rätt. Fornminnen bedöms inte påverkas.
Innehåller området höga naturvärden? Naturvårdsprogram, nyckelbiotoper, fridlysta växt och djurarter.			X	Området bedöms inte ha några höga naturvärden som kan påverkas negativt av planförslaget.
Påverkar planens genomförande ett riksintresse för väg eller järnväg? MB 3 kap. 8 §.			X	

PostadressKungsgatan 41
711 30 Lindesberg**Besöksadress**Kungsgatan 41
Gamla Kirurgen**Telefon**

0581-810 00 vxl

E-post

info@sb-bergslagen.se

Organisationsnr:

212000-2015

Påverkar planens genomförande ett vattenskyddsområde?			X	
---	--	--	---	--

FÖRÄNDRINGAR I SAMBAND MED NY DETALJPLAN				
	Beskrivning	Ja	Nej	Kommentar
	Strider planen mot gällande översiktsplan eller fördjupning av översiktsplan?		X	Upphävandet kan bidra till att uppnå översiktsplanens intentioner.
	Samordnat planförfarande (PBL 4 kap. 35 §) Särskilda bestämmelser med undantag från miljöbedömning. Gäller detaljplanen enbart en verksamhet som tillståndsprövas enligt föreskrifter som har meddelats med stöd av 9 kap. 6 § MB (A- eller B-verksamhet), och är MKB i detta ärende aktuell och tillräcklig?		X	Eventuellt undantag från miljöbedömning. En särskild MKB för detaljplaner med standardförfarande behöver inte upprättas om en befintlig MKB i detta ärende är aktuell och tillräcklig enligt PBL kap 5 §7.
	Samordnat planförfarande (Särskilda bestämmelser med undantag från miljöbedömning) Gäller detaljplanen enbart en åtgärd som prövas genom fastställande av en vägplan enligt väglagen (1971:948) eller en järnvägsplan enligt lagen (1995:1649) om byggande av järnväg, och är MKB i detta ärende aktuell och tillräcklig för detaljplanen?		X	Eventuellt undantag från miljöbedömning. En särskild MKB för detaljplaner med standardförfarande behöver inte upprättas om en befintlig MKB i detta ärende är aktuell och tillräcklig.

PostadressKungsgatan 41
711 30 Lindesberg**Besöksadress**Kungsgatan 41
Gamla Kirurgen**Telefon**

0581-810 00 vxl

E-post

info@sb-bergslagen.se

Organisationsnr:

212000-2015

EFFEKTER PÅ MILJÖN						
<i>(1 – ingen, 2 – till viss del, 3 – en hel del, 4 – betydande negativ påverkan)</i>						
Planens inverkan på:	Beskrivning	1	2	3	4	Kommentar
Mark Instabilitet, sättningar, erosion, skredrisk.	Det förekommer ras- och skredrisker i planområdet.	X				Markens stabilitet utreds i varje bygglovsprövning.
Befintliga föroreningar Föroreningar i mark, sediment, vatten samt i befintliga byggnadsverk.	Inga föroreningar inom planområdet.	X				
Luft eller klimat Luftföroreningar, lokalklimat, vind.		X				Planförslaget bedöms inte påverka luft eller klimat i någon omfattning.
Vatten Yt- eller grundvattnets kvalitet, mängd, infiltration, strömningsförhållanden etc.	Vattnets kvalitet kan påverkas.		X			Beroende på antalet enskilda avlopp som uppförs så kan vattenkvaliteten påverkas. Dock ska ett enskilt avlopp alltid ha tillstånd om det omfattar WC och anmälas om det omfattar bad, disk och tvätt (BDT). På grund av detta kan en minskad påverkan säkerställas i efterkommande hantering.
Växt eller djurliv Påverkas hotade arter, antalet arter, arternas sammansättning, spridningslänkar etc.		X				
Gestaltning Landskapsbild och stadsbild Utsikter, utblickar, landmärken.			X			Landskapsbilden kan komma att påverkas då befintliga bostäder kan byggas ut större än vad som är aktuellt i dagsläget. På vissa platser kan dessutom ytterligare bebyggelse bli aktuellt.
Dagvattenhantering, Ökar planens genomförande översvämningsrisker?		X				Dagvatten tas om hand lokalt.
Inverkan på omgivningen i övrigt (störande verksamheter)		X				

STÖRNINGAR OCH EFFEKTER PÅ HÄLSAN						
<i>(1 – ingen, 2 – till viss del, 3 – en hel del, 4 – betydande)</i>						
Planens genomförande ger upphov till:	Beskrivning	1	2	3	4	Kommentar
Störningar i form av ljud Människor exponeras för störande buller.	Ytterst låga nivåer av buller förekommer och ingen förändring förväntas ske.	X				
Störningar i form av ljus		X				
Störningar i form av vibrationer Omgivningen exponeras för markvibrationer.		X				
Skyddsavstånd till bostäder Risker av explosion, brand, strålning, utsläpp, djurhållning. (transporter av farligt gods)		X				
Radonrisk Markradon eller annan förekomst.	Radon kan förekomma inom planområdet.	X				Då planförslaget innebär ett upphävande bedöms radonrisken för varje enskilt bygglov framöver.
Elektromagnetiska fält		X				
Minskad tillgång till rekreativa miljöer			X			Viss inskränkning av strandremsor kan komma att ske. Detta säkerställs dock av strandskyddet och blir först aktuellt då det beslutas om en dispens från densamma.
Planlagd mark riskerar att bli utsatt för översvämningsrisk Närliggande vattendrag, sjöar eller inom riskområde vid höga flöden.			X			Delar av området riskerar att översvämmas.

EFFEKTER PÅ HUSHÅLLNINGEN MED MARK, VATTEN OCH ANDRA RESURSER						
<i>(1 – ingen, 2 – till viss del, 3 – en hel del, 4 – betydande)</i>						
	Beskrivning	1	2	3	4	Kommentar
Miljöbalken 3 kap. 4 § Tas odlingsmark i anspråk?		X				Ingen mark tas i anspråk.
Innebär planen att icke förnybara energisystem för uppvärmning etc kommer att användas.			X			Olika former av uppvärmning kan komma att användas i planområdet.
Innebär planen att en långsiktigt hållbar resursanvändning inte främjas (uttömmade av ej förnyelsebara resurser såsom dricksvatten, grus och bergtäkter etc)		X				
Ger planen negativ inverkan på möjligheter till rekreation och rörligt friluftsliv? Ex. närströvområden, parker, grönstråk, utflyktsmål, vandringsleder, frilufts- och idrottsanläggningar.			X			En viss inverkan kan uppstå. Turism och friluftsliv kan komma att påverkas negativt om större exploatering/eller utbyggnad sker.
Ger planen negativ påverkan på kulturhistoriska värden? Ex. arkeologi, fornlämningar, jord-, skogsbruks eller industrihistoriska värden.		X				
Påverkas kulturhistoriska samband, gestaltning, landskaps- eller stadsbild, in- och utblickar.			X			Landskapsbilden kan komma att påverkas om bostäder byggs om till permanentbostäder där boarean ökar.
I vilken utsträckning påverkar val av planens lokalisering miljön negativt? Är området sårbart?			X			Bebyggelsen finns redan på platsen, planen innebär endast att bebyggelsen kan byggas till ytterligare samt att viss ny bebyggelse kan tillkomma i delar av planområdet. Därför bedöms inte miljön påverkas i någon större utsträckning.

UTVÄRDERING					
<i>(1 – ingen, 2 – till viss del, 3 – en hel del, 4 – betydande påverkan)</i>					
	1	2	3	4	Kommentar och värdering
Innebär förslaget tydliga motsättningar mellan olika intressen?		X			En motsättning mellan friluftsliv/landskapbild och bostäder/exploaterad yta finns. Även motsättning mellan moderna faciliteter som WC och BDT och miljö kvalitetsnormer förekommer.
Kan planen antas medföra påverkan på risker för människors hälsa eller för miljön?		X			Det finns idag ingen märkbar påverkan från enskilda avlopp på vattenförekomsten. Inga nya avlopp kan heller tillkomma utan en anmälan eller tillståndsansökan. Därför bör sannolikheten att MKN-vatten överskrids vara låg. Moderna enskilda avlopp har dessutom en mycket låg utsläppsgrad.
Kan planen antas medföra påverkan på kulturvärden med hänsyn till dess betydelse?		X			Landskapsbilden kan komma att påverkas, i övrigt bedöms ingen större påverkan ske.
Kan planen antas medföra påverkan på naturvärden med hänsyn till naturens utmärkande egenskaper?	X				Då planen i sig inte möjliggör för någon byggrätt eller exploatering är risken liten att naturvärden eller naturen påverkas av förslaget.
Kan planen antas medföra påverkan på sociala värden?		X			Planen kan innebära att bostäder byggs om till större bostäder där människor stadigvarande kan vistas vilket skulle kunna resultera i en inflyttning till kommunen eller att kommuninvånare flyttar till strandnära läge.
Kan planen antas medföra påverkan på materiella eller ekonomiska värden?	X				
Ger ett genomförande av planen som helhet en betydande negativ effekt på miljön, hälsan eller hushållningen med mark, vatten och andra naturresurser med hänsyn till miljöns sårbarhet? (Den kumulativa effekten av flera mindre effekter kan ge stora negativa effekter utan att de var för sig behöver innebära betydande miljöpåverkan).	X				Planarbetet ger inga byggrätter och föreslår inte någon annan exploatering. Förslaget innebär en återgång till hantering av byggnation som är rådande i andra delar av kommunen.

PostadressKungsgatan 41
711 30 Lindesberg**Besöksadress**Kungsgatan 41
Gamla Kirurgen**Telefon**

0581-810 00 vxl

E-post

info@sb-bergslagen.se

Organisationsnr:

212000-2015

FÖRÄNDRINGAR I SAMBAND MED PLANENS GENOMFÖRANDE				
	Beskrivning	Ja	Nej	Kommentar
	Har planen betydelse för att främja hållbar utveckling, integrering av miljöaspekter, miljömål och hållbar utveckling?	X		Planen kan bidra till att utveckla landsbygden i kommunen.
	Har planen betydelse för andra planers och programs miljöpåverkan?		X	

BEDÖMNING AV UNDERSÖKNINGEN			
	Ja	Nej	Kommentar och värdering
Ett genomförande av planen innebär betydande påverkan på miljö, hälsa eller hushållningen med mark, vatten och andra naturresurser. En miljökonsekvensbeskrivning (MKB) enligt 6 kap miljöbalken behövs.		X	Är slutsatsen att betydande miljöpåverkan inte antas uppstå beskrivs undersökningens resultat i ett förslag till beslut i frågan om miljöpåverkan enligt 6 kap. 7 § MB. Är slutsatsen att planens genomförande kan leda till betydande påverkan på miljön ska en strategisk miljöbedömning innehållande en MKB göras. Innehållet i miljökonsekvensbeskrivningen regleras av 4 kap. 34 § PBL. Paragrafen hänvisar till 6 kap. 9–19 §§ MB.

Undersökningen är upprättad på Stadsbyggnadskontoret, Samhällsbyggnadsförvaltningen Bergslagen, 2020 september 22.

Medverkande tjänstemän som arbetat med checklistan och behovsbedömningen.

Jonathan Pedersén
Planarkitekt