



**HÄLLEFORS
KOMMUN**

Strategisk planering 2022-2026



Budget

2022

Innehållsförteckning

Planerings- och uppföljningsprocessen	1
Allmän analys	3
Verksamhetsstyrning	12
Organisation	16
Driftsplan	17
Investeringsplan.....	19
Budgetanalys	20
Resultatplan	24
Finansieringsplan.....	26
Balansplan	28

Strategiska planen har producerats av Hällefors kommuns kommunförvaltning

Layout och sammanställning: Jessica Jansson, ekonomichef
Kristina Andersson, controller

Planerings- och uppföljningsprocessen

Kommunfullmäktige fastställer varje år den strategiska planen bestående av en treårsbudget i enlighet med Kommunallagen plus ytterligare två år. Första året i planen benämns budget medan de fyra följande åren kallas plan. Den strategiska planen innehåller omvärldsanalys, mål, inriktning, drift- och investeringsramar samt resultat-, finansierings- och balansbudget, som utgör underlag för styrning av verksamheterna. Budgetprocessen under året finns beskriven i kommunens verksamhets- och ekonomistyrningspolicy och tillhörande riktlinjer. Under våren sker en process som leder fram till att budget antas i Kommunfullmäktige i juni månad. I stort kan processen beskrivas enligt nedan:

Januari -februari: Kommunstyrelsens förvaltning svarar för att fånga upp fakta från verksamhetsansvariga och sammanställa och utarbeta underlag till ekonomiberedningen utifrån riktlinjerna.

Mars-april: Kommunstyrelsens förvaltning genomför en budgetkonferens där kommunfullmäktiges ledamöter kallas. Dessutom inbjuds även ledamöter från ekonomiberedningen, kommunens chefer, valda revisorer, fackliga företrädare och övriga nyckelpersoner. Under konferensen presenterar förvaltningen kommunens ekonomiska och personella situation, förutsättningar för kommande år och beskrivning av verksamheternas nuvarande situation, framtida utveckling och jämförelse med andra jämföra kommuner.

Kommunfullmäktiges viktigaste ansvar i den övergripande planeringsprocessen är att bedöma och uppskatta:

- kommunens finansiella ställning och ange de finansiella förutsättningarna,
- kommuninnehållarnas behov av kommunala tjänster och service, d v s ramarna för den verksamhet som kommunen bedriver,
- kommunens kommande investeringsbehov.

Ekonomiberedningen genomför budgetdialoger för att få in information och behov av de kommunala verksamheterna. Utifrån information från dialogen sker överläggningar mellan de politiska grupperingarna. Under perioden arbetas ett förslag till budget och plan fram för kommande femårsperiod.

Maj: Kommunstyrelsen lämnar förslag till budget och plan för kommunen åren 2022-2026.

Juni: Kommunfullmäktige beslutar om kommunens budget och plan för kommunen åren 2022-2026.

Augusti-november: Med utgångspunkt från kommunfullmäktiges mål, ramar och inriktning arbetar kommunstyrelsen fram förslag till verksamhetsplan och internbudget, där de kommunövergripande målen konkretiseras. Verksamhetsplanerna är ett planeringsinstrument för verksamheten samt en återrapportering, från kommunstyrelsen till kommunfullmäktige, som beskriver hur den strategiska planen brutits ner på verksamhetsnivå och beskriver vad som ska göras för att uppnå de uppsatta målen. Kommunstyrelsen fastställer normalt sina respektive verksamhetsplaner med tillhörande resultatmål i november månad och återrapportering till fullmäktige sker tidigast i december.

Kommunstyrelsens viktigaste ansvar i den planeringsprocessen är att:

- prioritera insatserna och dess kvalitet inom de givna ekonomiska ramarna,
- arbeta med effektivisering av verksamheten, för att vidmakthålla eller höja kvaliteten inom givna ramar.

Oktober: Kommunstyrelsen lämnar förslag till slutgiltig skattesats för kommunen år 2022.

Strategisk planering 2022-2026

November: Kommunfullmäktige beslutar om kommunens slutgiltiga skattesats för år 2022.

Uppföljning samt helårsprognos för verksamhet och ekonomi avrapporteras till kommunfullmäktige vid fyra tillfällen per verksamhetsår: Månadsrapport för perioden januari-april, delårsbokslut för perioden januari-augusti och för verksamhetsåret i kommunens årsredovisning samt nyckeltalssammanställning.

Allmän analys

Den ekonomiska utvecklingen i omvärlden har stor påverkan för kommunens förutsättningar och hälleforsbornas vardag. Analysen som ska ge en kortfattad bild av nuläget och utvecklingstendenserna baseras på uppgifter och rapporter från främst Sveriges Kommuner och Regioner (SKR).

Sveriges kommuner

Resultat 2020

Pandemiåret 2020 slutade med ett rekordhøgt resultat för kommunsektorn. Bidragande var stora tillfälliga statsbidrag och en skatteunderlagsutveckling som inte blev lika svag som förväntat. Samtidigt verkar pandemins stora påverkan på vissa verksamheter inte satt lika stora avtryck i kostnaderna. Verksamhet har bedrivits på annorlunda sätt, men till ungefär samma kostnad. Stora merkostnader har kompenseras med statsbidrag. Endast 16 kommuner hade ett negativt resultat 2020 enligt de preliminära boksluten. 244 kommuner hade ett resultat som översteg 2 procent av skatter och generella statsbidrag och i 107 kommuner översteg resultatet 5 procent.

Svag kostnadsutveckling 2020

Kommunernas kostnader ökade med 1,4 procent i löpande priser under 2020. I fasta priser minskade kostnaderna, eller verksamhetsvolymen, med 0,4 procent, vilket bara var en marginellt svagare utveckling än 2019. Siffrorna för 2020 är dock rejält uppblåsta av merkostnader kopplade till pandemin samt högre sjuklönekostnader, vilka båda i stor utsträckning kompenseras för med tillfälliga statsbidrag. Tas dessa merkostnader bort landar kostnadsutvecklingen i fasta priser på minus 2,3 procent 2020. Den demografiska behovsökningen 2020 motsvarade en volymökning på 0,7 procent, vilket också är relativt lågt, det lägsta sedan 2013. Den svaga utvecklingen var såväl en direkt konsekvens av pandemin med högre dödlighet bland äldre, som en indirekt konsekvens genom lägre invandring. I och med att pandemin drabbat äldre hårt samtidigt som invandring generellt innebär ett relativt stort tillskott av yngre, innebär pandemin under 2020 att det demografiska trycket kommunerna mötte blev väsentligt lägre än prognosticerat. Under åren 2015–2019, år med stora invandringsöverskott, ökade det demografiska trycket klart snabbare än den totala befolkningen. Den trenden kommer att fortsätta framåt, men då främst som en konsekvens av att antalet äldre förväntas öka snabbt.

Färre brukare inom äldreomsorgen 2020

Coronapandemin har gjort 2020 till ett mycket speciellt år för äldreomsorgen. Trenden har länge varit att antalet personer inom särskilt boende minskar, detta har förstärkts ytterligare under 2020. Hemtjänsten har haft omvänd trend, men även där minskade antalet brukare under 2020. Kostnaderna för äldreomsorgen ökade preliminärt med knappt 6 miljarder kronor under 2020, vilket motsvarar en kostnadsökning på 4,5 procent i löpande priser. De högre sjuklönekostnaderna och merkostnaderna för att hantera pandemin har staten ersatt med statsbidrag. Sammantaget skulle detta betyda att resurserna, räknat i löpande priser, minus kompensation från staten, blir något lägre 2020 än 2019. Till detta ska läggas pris- och löneuppräknningar.

Investeringar 2020

Investeringsbehovet i kommunsektorn är fortsatt stort, pandemi eller ej. Investeringsvolymen i kommunerna har ökat med knappt 4 procent per år i genomsnitt under 2000-talet, och ökningen har även varit snabb i bolagen. Kommunerna (exklusive bolagen) redovisar preliminära investeringsutgifter 2020 på drygt 75 miljarder kronor vilket är en liten nedgång från 2019 men en fortsatt hög nivå. I och med det goda resultatet 2020 ökade självfinansieringsgraden av årets investeringar, mätt som resultat och avskrivningar i relation till bruttoinvesteringar, från 59 till 85 procent.

Prognos 2021-2024

En förhållandevis stark skatteunderlagstillväxt 2021–2024 gör att intäktsutvecklingen i kommunsektorn, trots en viss minskning av statsbidragen, ser god ut. De stora pandemirelaterade generella statsbidragen under 2020 ersätts av generella statsbidrag på ungefär samma nivå 2021. 2022 och 2023 görs nedtrappning på totalt drygt 8 miljarder kronor. Skatteintäkterna bedöms dock öka med 36 miljarder under dessa år, givet oförändrad skattesats. De stora riktade tillskotten för att hantera merkostnader kopplade till pandemin inom omsorg och sjuklöner under 2020 försvinner till största delen. Viss ersättning för sjuklönekostnader finns dock kvar, men minskningen motsvarar drygt 10 miljarder. Stora riktade tillskott inom äldreomsorgen, vuxenutbildningen och skolan gör dock att minskningen av de riktade statsbidragen mellan 2020 och 2021 inte blir så dramatisk, omkring 1,5 miljarder.

Månadsdata indikerar att antalet brukare inom äldreomsorgen fortsätter att minska under början av 2021, både inom särskilt boende och hemtjänst. Samtidigt som antalet brukare minskar har stora statliga tillskott riktats till äldreomsorgen. År 2019 fanns två statsbidrag på totalt 900 miljoner kronor vilket nu utökats till elva med en totalsumma på 14,2 miljarder kronor 2021. Några bidrag är relativt okomplicerade och riktas till områden som kan effektivisera verksamheten, exempelvis 1,5 miljarder i investeringsstöd till äldreboende. Andra ställer till betydligt större problem. Den största enskilda satsningen är de 4 miljarder som i budgetpropositionen för 2021 annonserades som generella medel men som enligt ett utskottsinitiativ i riksdagen ska förses med villkoret att de endast utbetalas om kommunerna ökat sina kostnader för äldreomsorg. Detta villkor är inte bara problematiskt då det riskerar att försämra produktiviteten utan riskerar också att de kommuner som drabbats hårdast av pandemin är samma kommuner som i och med att de har färre brukare, får svårast att öka sina kostnader och riskerar därmed att inte få ta del av dessa medel. Ett sätt att undvika att dessa fyra miljarder bidrar till permanenta produktivetsminskningar i kommunerna är att exempelvis satsa på välfärdsteknik.

Aktuella frågeställningar

Regeringens förslag om en delegation för kommunal ekonomi i balans är ute på remiss till mitten av maj 2021. Delegationen föreslås få en miljard kronor till sitt förfogande under åren 2021–2024 för att stärka ekonomiskt svaga kommuners och regioners situation. Fördelningen av bidraget baseras på ett ansökningsförfarande, där man anger vilka åtgärder som bidraget sökes för. Delegationens arbete planeras att påbörjas redan i augusti 2021.

Riksdagen gjorde i december 2020 ett tillkännagivande till regeringen om att tillsätta en utredning som ser över hela det kommunalekonomiska utjämnningssystemet med fokus på utveckling, tillväxt och likvärdig service i hela landet. Regeringen har ännu inte återkommit med direktiv till utredningen. SKR har också i flera remissvar påtalat att utjämnningssystemen bör ses över i sin helhet. Exempelvis har den påverkbara och sannolikt kostnadsdrivande LSS-utjämningen inte varit föremål för översyn sedan 2007.

I september 2020 tillsattes en särskild utredare för att se över regelverket om ekonomisk förvaltning i kommunallagens 11 kapitel. Utredningen ska lämna förslag som ger bättre förutsättningar för kommuner och regioner att möta kommande utmaningar och samtidigt säkra en långsiktigt hållbar utveckling av den kommunala verksamheten. Förslagen ska också stödja det finanspolitiska ramverket. Regelverket i kommunallagen innehåller bland annat det övergripande kravet på god ekonomisk hushållning i all verksamhet och kravet på balans mellan intäkter och kostnader. Ett tydligare ramverk för ekonomistyrningen ger en bra grund för kommuner och regioner att själva, utifrån sina förutsättningar, utforma sin egen ekonomistyrning.

Den beräknade livslängden för anställda i kommunal sektor har visat sig vara högre än i det antagande som används idag, särskilt för män. Den högre livslängden innebär att pensionsskulden ökar, eftersom pensionsförmånen är livsvarig. Pensionsskulden beräknas öka med cirka 23 miljarder kronor, varav cirka 14 miljarder i regionerna.

Nära vård

Den svenska hälso- och sjukvården har de senaste decennierna gjort stora framsteg. Idag lever befolkningen längre, mår bättre och flera tidigare dödliga sjukdomar har nu blivit kroniska tillstånd. Detta medför gap mellan resurser, såväl pengar som personal, och behov hos befolkningen. En utveckling mot Nära vård är en av lösningarna för att hantera detta gap, ofta tillsammans med digitalisering. I en utvecklad Nära vård används hela systemets resurser inom kommuner och regioner på ett effektivare sätt samtidigt som vårdkvaliteten och patientens nöjdhet ökar. Nära vård tar sin utgångspunkt i ett personcentrerat förhållningssätt och handlar också om att i större utsträckning arbeta hälsofrämjande och förebyggande. Följande behövs för utvecklingen av Nära vård enligt SKR :

- Utveckla och förankra målbilden i hela organisationen och mellan kommun och region.
- Helhetsgrepp – fatta beslut som går i samma riktning på alla nivåer inom hela hälso- och sjukvårdssystemet.
- Styr-, lednings- och budgetprocessen på samtliga nivåer måste hänga samman, omställningen är inte ett primärvårdsprojekt.
- Koordinera investeringarna med »utbyggnaden« av den Nära vården.
- Utveckla nya mätetal och indikatorer för att kunna planera, mäta och utvärdera.
- Se över ersättningssystemen så att de stödjer utvecklingen.

Hällefors

Resultat

De prognoser som SKR avlämnar avseende skatter och statsbidrag förändrar sig flera gånger under ett år och förutsättningarna som gäller vid fastställande av budget kan vara helt förändrade när budgetåret inleds, både i positiv och negativ riktning. Detta ställer allt större krav på kommunen, att ha en god beredskap för att möta svängningar utan att behöva förändra abrupt i verksamheterna under pågående budgetår.

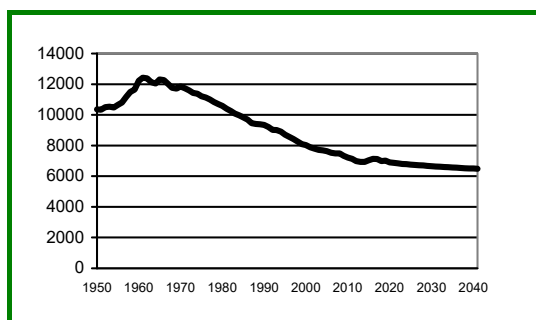
Eftersom befolkningsammansättningen och behoven förändras över tid är den stora utmaningen för Hällefors att med framförhållning omfördela de ekonomiska resurserna till de verksamheter där de gör störst nytta för Hälleforsborna. Kommunen har goda förutsättningar att möta dessa utmaningar genom en stark kostnadskontroll men ett litet orosmoln finns när det gäller utvecklingen av antalet invånare och hur kommunen kan komma att påverkas av de antalet nyanlända som etablerat sig i kommunen.

Befolkningsprognos

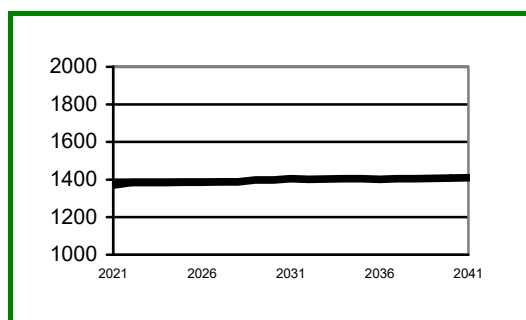
Befolkningsutvecklingen har en avgörande betydelse för kommuns framtid. Hällefors kommun uppvisar en befolkningsökning som leder till ökade intäkter som kan göra det lättare att ha en hög samhällsservice. Denna utveckling gör det viktigt för kommunen att se till att vara en attraktiv kommun som har kvaliteter som gör att människor vill flytta hit och att medborgarna som bor här trivs och vill bo kvar. Det som kan påverka bedömningen av vad som är en attraktiv kommun är bland annat goda kommunikationer, attraktiva miljöer, en skola med hög måluppfyllelse och god äldreomsorg.

Den sista december 2020 hade Hällefors kommun 6896 invånare vilket är en minskning med 117 personer jämfört med föregående år. Födelsenettet för samma period, det vill säga antalet födda jämfört med antalet döda, var ett underskott med 60 personer. Motsvarande siffra för 2019 var ett underskott med 24 personer. Flyttningsnettot, det vill säga skillnaden mellan in- och utflyttning, gav ett underskott med 54 personer att jämföras med 2019 som gav ett överskott med 51 personer. Framtagna prognoser till år 2041 visar på en fortsatt befolkningsminskning för kommunen. I prognosen framgår att kommunens befolkning minskar med drygt 6 procent fram till år 2041, vilket är en förbättring mot tidigare prognos. Enligt framtagna prognoser beräknas kommunen befolkning uppgå till 6486 invånare i slutet av år 2041.

Strategisk planering 2022-2026

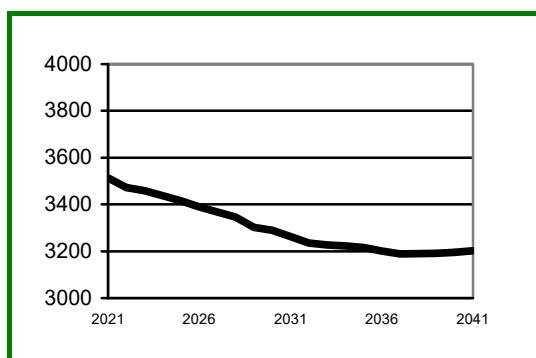


Befolkningsprognos totalt (1950-2041)

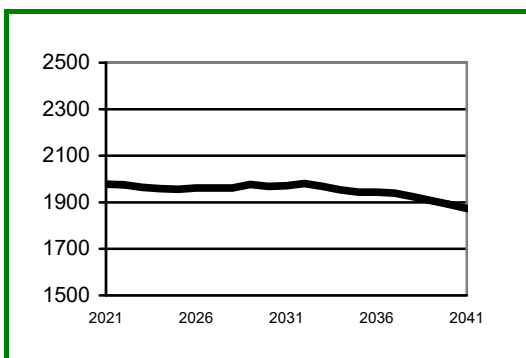


Befolkningsprognos 0-18 år (2021-2041)

Den åldersmässiga sammansättningen visar att kommunen kommer att ha en ökande andel äldre och en jämn och stabil nivå gällande lägre åldrarna de kommande åren medan andelen i arbetsför ålder fortsätter att minska. Färre personer kommer därmed att behöva försörja fler. En kommande utmaning för kommunen är att underlätta för nya invånare att komma i sysselsättning. Kommunen kan konstatera att antalet äldre äldre, d v s över 80 år, prognostiseras att öka med 17,0 procent fram till år 2041 i förhållande till år 2020, vilket motsvarar 99 invånare. Idag har kommunen 84 vård och omsorgsplatser inklusive korttidsplatser. Kommunen har beslutat att bygga om Länsgårdens lokaler till ett nytt ändamålsenligt vård- och omsorgsboende som kommer att innebära en utökning av antalet platser till totalt 94 platser.



Befolkningsprognos 19-64 år (2021-2041)



Befolkningsprognos 65 år och äldre (2021-2041)

Näringsliv

Kommunens arbete med företagsklimatet ska vara inriktad på att skapa goda förutsättningar för att driva, utveckla och etablera företag i Hällefors kommun och härigenom skapa förutsättningar för hållbar tillväxt. Hällefors kommun är beroende av ett väl fungerande näringsliv.

Kommunen bjuder arligen in till ett antal företagsfrukostar och kontinuerligt sker ett antal företagsbesök och individuella möten med näringsidkare. En levande dialog mellan företagare, politiker och tjänstemän är bästa investeringen för utveckling av kommunens näringsliv. Frågor som alltid är aktuella i dialogen med företagen är kompetensförsörjning, generationsväxling, behov av arbetskraft, förutsättningar för att driva verksamhet i kommunen, infrastruktur och kommunservice.

Kommunen uppmärksammar och kommunicerar aktivt exempel på framgång hos företagare. Positiva samarrangemang mellan näringslivet, ideella organisationer, politiker och tjänstepersoner lyfts fram.

Hällefors kommun ska se till att göra det enkelt för företagare att snabbt kunna bygga ut sin verksamhet eller för nya företagsetableringar att starta. Bland annat genom att verka för att det finns attraktiv byggklar mark och tillgängliga lokaler med klart ”servicepaket” med fiber och VA. Det är dessutom viktigt att det finns tillgång till attraktiva bostäder.

Infrastruktur är en nyckelfaktor för ett framgångsrikt näringslivsarbete. Säkra vägar, bättre och effektivare transporter och bättre pendlingsmöjligheter underlättar för såväl nya som etablerade

Strategisk planering 2022-2026

företag. Kommunens vägar och järnvägar är livsnerver och en viktig förutsättning för många av företagens existens. Säkra transportvägar är en förutsättning både leveranser som tillgången på kunder och arbetskraft.

Hällefors kommun är aktiv i en samlad regional näringslivsutveckling. Sedan 1 januari 2015 är Business Region Örebro (BRO) en reguljär verksamhet där Hällefors tillsammans med länets andra 11 kommuner har ingått ett partnerskap. Verksamheten är fokuserad på fem insatsområden: Investering och etablering, Kommunservice, Kompetensförsörjning, Näringslivsfrämjande utvecklingsarbete samt Entreprenörskap, nyföretagande och innovationer. Arbetet med nyföretagande och entreprenörskap samordnas inom BRO. Inom kommunservice förbättrar kommunen förutsättningarna för företagen genom att erbjuda en väg in, utsedda lotsar för ärenden som gäller tillstånd. Nyföretagarcentrum i Bergslagen finns, där rådgivning och informationsmöten sker på plats i respektive kommun.

Hällefors kommun har ett näringslivsråd på initiativ av näringslivet. Näringslivsrådet består av företagare och kommunala representanter. Näringslivsrådet verkar för gemensam samhällsutveckling initierat av näringslivet. Målbilden är att Näringslivsrådet fungerar som strategisk plattform för att driva gemensamma samhällsutvecklingsfrågor med syfte att bidra till en ökad attraktivitet och tillväxt. Näringslivsrådet i kommunen ska verka för en naturlig koppling mellan näringsliv och kommun.

Arbetsmarknad

Den öppna arbetslösheten i kommunen har ökat med 13 personer under år 2020. Antalet öppet arbetslösa motsvarar nu 4,3 procent av befolkningen i åldern 16-64 år, en ökning med 0,4 procentenheter jämfört vid årets början. Samtidigt har antalet personer som är sökande i program med aktivitetsstöd ökat med 28 personer. Exempel på aktivitetsstöd är arbetsmarknadsutbildning, arbetspraktik, arbetsträning samt jobbgaranti för ungdomar.

	2016	2017	2018	2019	2020
Öppet arbetslösa	270	263	117	149	162
Aktivitetsstöd	150	113	187	234	262
Summa	420	376	304	383	424

	2016	2017	2018	2019	2020
Öppet arbetslösa	6,8%	6,6%	2,9%	4,8%	5,2%
Med stödform	3,8%	2,8%	4,7%	7,6%	8,4%

Kommunen räknar med att fortsätta satsa på vuxenutbildning samt de arbetsmarknadsåtgärder som kommer att erbjudas för att möta upp den arbetslöshet som finns. Det är också viktigt att möta upp arbetslösheten utifrån en långsiktighet vad gäller utvecklingen av kommunens ekonomiska bistånd.

Ungdomar 18-24 år

Kommunens öppna arbetslöshet inom åldersintervallet 18 till 24 år uppgår till 5,8 procent. Riket och länet uppvisar 4,8 procent respektive 4,4 procent. Det innebär att kommunen har 1,4 procentenheter högre öppen ungdomsarbetslöshet i förhållande till länet, vilket innebär att både kommunens och länets arbetslöshet ökat i förhållande till föregående år men att kommunen procentuellt ökat något mera. I förhållande till föregående år har öppna arbetslösheten för ungdomar ökat i hela riket.

Ungdomar 18-24 år	2016	2017	2018	2019	2020
Öppet arbetslösa	8,1%	5,3%	3,8%	6,1%	5,8%
Med stödform	5,5%	3,2%	3,8%	7,4%	10,5%

Av ungdomarna i kommunen är det 10,5 procent som har arbete med någon form av stöd, vilket innebär att kommunen ligger 2,5 procentenheter högre än länet. I förhållande till riket har kommunen 3,5 procentenheter högre andel av ungdomarna som har arbete med olika former av stöd.

Utlandsfödda 16-64 år

Kommunens öppna arbetslöshet inom gruppen utlandsfödda uppgår till 9,7 procent, vilket är en ökning med 1,2 procentenheter i jämförelse med föregående år. Riket och länet uppvisar 9,8 procent respektive 9,6 procent. Det innebär att kommunen har 0,1 procentenheter högre öppen arbetslös inom gruppen utländskfödda i förhållande till länet. I jämförelse med riket har kommunen 0,1 procentenheter lägre öppet arbetslösa inom gruppen utlandsfödda. Totalt innebär detta att kommunens arbetslöshet inom gruppen utlandsfödda ökat i förhållande till föregående år men är fortsatt lägre än åren 2016 till 2017. Kommunen kan konstatera att Hällefors är en av kommunerna som tar emot flest nyanlända i riket, vilket är en viktig faktor som påverkar statistiken.

Utlandsfödda 16-64	2016	2017	2018	2019	2020
Öppet arbetslösa	24,2%	20,0%	4,8%	8,5%	9,7%
Med stödform	10,5%	7,9%	16,6%	30,2%	28,1%

Infrastruktur

Det pågår stora infrastrukturella projekt i Hällefors kommun. Förbifart Hjulsjö står i startgroparna där åtgärder görs för att förbättra säkerheten och korta restiden mellan Hällefors och Ljusnarsberg samt till anslutningen mot RV 50 som är ett viktigt stråk för godstrafiken i Mellansverige. Gång- och cykelväg Hällefors – Grythyttan börjar närma sig slutet i projekteringsfasen och arbetet närmar sig utförandefasen som är beräknad att starta 2022.

Arbetet med Bergslagsbanan och intresseföreningen Partnerskap Bergslagsbanan har gått in i en mera aktiv fas där flera åtgärder för att påverka investeringstakten på sträckan för en utökad kapacitet och framtidssäkring.

Som ett led i att bli en attraktiv kommun för etablering och bosättning arbetar kommunen systematiskt med regeringens mål ”År 2025 bör hela Sverige ha tillgång till snabbt bredband”. Enligt senaste mätningarna har 90,40 procent av kommunens hushåll bredband enligt målet och 74,80 procent av företagarna. Ser kommunen enbart till tätbebyggt område är motsvarande siffror 97,86 procent respektive 89,12 procent. Detta medför speciellt att arbetet med ökad tillgänglighet för landbyggd och företagen är prioriterat.

Bostadsmarknad

Bostadsmarknaden har under 2020 fortsatt i en tydlig trend av överskottsmarknad. Trenden kan sättas i relation till befolkningsutvecklingen i övrigt i kommunen. Hällefors Bostads AB har de senaste åren nyproducerat totalt 21 studentlägenheter i Grythyttan och 10 större lägenheter i Hällefors genom omställning av lokaler under den tid underskott rådde på marknaden. I beståndet finns nu ett överskott som måste minskas genom avvecklingar av bostadslägenheter. I kommunen ser bolaget även att en hög andel av kommuninvånarna är trångbodda och samtidigt har en ansträngd ekonomi. Hällefors Bostads AB har som kommunalt bostadsbolag ett socialt ansvar för att tillse att det finns tillräckligt stora lägenheter till en rimlig hyra att tillgå för kommuninvånarna. Delar av bostadsbeståndet behöver således byggas om för att tillskapa större lägenheter på ett ekonomiskt försvarbart sätt.

Bostadsbeståndet står dock inför ett stort avvecklingsbehov. Hur stora avvecklingarna blir samt vart de kommer att ske beror i dagsläget på ett flertal faktorer. En stor och avgörande faktor är naturligtvis hur framtiden blir för Högskolan i Grythyttan. Framtida användningsområden för Nya Björkhaga kommer ha en avgörande effekt på områdets utveckling men även på planering för övrigt bestånd. Då kommunens beslutat att gå ur vård och omsorgslokaler på Nya Björkhaga ökar bolagets vakans med

ytterligare 26 nya lägenheter i ett redan mättat bostadsbestånd om inte kommunen eller annan aktör önskar bedriva verksamhet i detta vård- och omsorgsboende. Idag ser bolaget en segregering i bostadsområdena som behöver beaktas i planeringsarbetena för såväl ombyggnationer som eventuella rivningar för att i framtiden kunna främja integration i kommunen.

Kommunens samlade bostadsbestånd är ålderstiget och bolagets styrelse arbetar med tankar hur beståndet kan förnyas. Nybyggnad på Källvägen diskuteras som ett projekt som med rätt lägenheter skulle kunna få igång flyttkedjor inom kommunen, men naturligtvis gör situationen med allt flera lediga lägenheter att bolaget noga överväger projektet. Ett annat projekt med framtidstro och föresatser att skapa attraktiva boendemiljöer som även attraherar invånare från andra kommuner är att skapa strandnära boende. Kommunen behöver prioritera skapandet av ny detaljplan för att möjliggöra en sådan byggnation.

Politisk mandatfördelning

Genom fria val ger kommunmedborgarna kommunfullmäktige mandat att utforma den kommunala verksamheten. Kommunfullmäktige har politiskt och ekonomiskt ansvar för all verksamhet och ger styrelser och nämnder i uppdrag att ansvara för att de olika verksamheterna blir utförda enligt fastställda styrdokument och tilldelade anslag. Kommunens mandatfördelning framgår av tabellen nedan. Den styrande majoriteten utgörs av Socialdemokraterna och Vänsterpartiet.

År 2019-2022	Kommunfullmäktige
Socialdemokraterna	9
Vänsterpartiet	7
Moderaterna	6
Centerpartiet	3
Grythyttelistan	2
Sverigedemokraterna	4
Totalt	31

Personal- och kompetensförsörjning

För att säkra kompetensförsörjningen behöver kommunen ha en helhetssyn och både kortsiktiga och långsiktiga åtgärder.

Hällefors kommun strävar efter att uppfattas som en attraktiv arbetsgivare som kan attrahera, bibehålla och kompetensutveckla goda medarbetare och chefer.

Kompetensförsörjning är ett samlingsbegrepp för personalförsörjning och kompetensutveckling. En framgångsrik kompetensförsörjning omfattar alla de områden som arbetsgivaren verkar inom. Det är viktigt att kunna erbjuda en god fysisk, social och organisatorisk arbetsmiljö, en god löneutveckling och ett klimat som andas samarbete, inflytande och delaktighet.

Hällefors kommun som arbetsgivare har flera stora personalintensiva kärnverksamheter som skola och förskola, hälso- och sjukvård, socialtjänst och äldreomsorg. Med kommande pensionsavgångar och ökad efterfrågan på välfärdstjänster står vi inför stora utmaningar för att kunna klara bemanningen framöver. Under de kommande tio åren (2022-2031) kommer cirka en tredjedel av de anställda inom Hällefors kommun att avgå med pension under förutsättning att de avgår vid 65 års ålder.

En viktig del inom kompetensförsörjning och kompetensutveckling är att påverka utbildningsanordnare så att utbildningarna säkerställer att kommunen kan erbjuda relevant utbildning till nuvarande medarbetare men även kunna rekrytera nya medarbetare med rätt utbildningsbakgrund.

En arbetskraftsreserv finns i form av deltidsanställda. Kommunen har beslutat om heltid som norm, om fler arbetar mer minskar rekryteringsbehovet. Om fler arbetar längre minskar också

rekryteringsbehovet. Andelen medarbetare som fortsätter att arbeta fram till dess de fyllt 65 år eller helst ännu längre behöver öka.

Utveckling av sjukfrånvaron varierar över tid. Efter en stadig nedgång fram till och med 2019 skedde en kraftig ökning 2020 med koppling till Covid-19. En låg sjukfrånvaro minskar behovet av att rekrytera vikarier. En handlingsplan för sänkt sjukfrånvaro har tagits fram.

En framgångsfaktor för att lyckas med kompetensförsörjningen är att bredda rekryteringen och ta tillvara kompetens hos personer som invandrat till Sverige samt personer med olika former av funktionsvariationer.

Hällefors kommun som arbetsgivare behöver utveckla de organisatoriska förutsättningarna för chefskapet och göra det mer attraktivt att vara chef. Chefsförsörjningen behöver utgå från att det är möjligt att göra chefskarriär i den egna kommunen. En väl fungerande chef har en avgörande roll för verksamhetsutveckling och nödvändigt förändringsarbete.

Statliga reformer och beslut

Verksamheterna har kartlagt nya lagar, förordningar och övrigt som kan komma att påverka kommunen under planperioden.

Riktat statsbidrag för att öka utbud och tillgänglig till biblioteksverksamheten med 300 miljoner kronor finns under åren 2021-2023. Statligt bidrag för kommunal kulturskoleverksamhet kvarstår med 100 miljoner kronor för år 2022.

Utbildningsområdet

För att minska antalet riktade statsbidrag på utbildningsområdet anser regeringen att statsbidraget för mindre barngrupper i förskolan och statsbidraget för kvalitetssäkrande åtgärder inom förskolan, fritidshemmet och annan pedagogisk verksamhet till kommuner som tillämpar maxtaxa bör föras samman till ett sammanhållet bidrag riktat mot förskolan. Ersättning för den frivilliga maxtaxan inom barnomsorgen kvarstår 2021-2023 och uppgår till 3 903 miljoner kronor per år.

Regeringen har fästakt den statliga finansieringen av skolan och fritidshemmen med 6 230 miljoner kronor åren 2021-2023 i form av riktade bidraget för stärkt likvärdighet och kunskapsutveckling. Stödet är villkorat så att de tillförda medlen leder till ökade insatser för jämlikhet, kunskapsutveckling och kvalitet i verksamheten. Stödet ska fördelas så att resurserna viktas med hänsyn till socioekonomiska faktorer. Tillskottet kan exempelvis användas till mindre klasser, högre lärartäthet, högre lärarlöner, utökad tid för lärarnas kompetensutveckling, ökad personaltäthet eller kompetensutveckling inom elevhälsan. Stödet ska gå till ökade och därmed inte pågående insatser. Riktade statsbidraget för att anställa fler lärarassistenter i skolan, som infördes år 2019, pågår fram till och med år 2023 med 500 miljoner årligen. Riktade statsbidrag vad gäller höjda löner till lärare kvarstår till år 2022 och bidraget uppgår till 4 852 miljoner kronor år 2022.

Även behovet av lovskola och läxhjälp har ökat under pandemin. För att förbättra möjligheterna för fler elever att bli behöriga till gymnasieskolans nationella program eller uppnå en gymnasieexamen finns ett statsbidrag för lovskola och läxhjälp under 2021 till år 2023 med 389 miljoner kronor årligen. Statligt stöd till vuxenutbildning omfattar 3 777 miljoner kronor verksamhetsåret 2022 för att förbättra kommunernas förutsättningar att erbjuda regional yrkesinriktad vuxenutbildning. Staten finansierar samtliga platser i regionalt yrkesvux för att möjliggöra fler helårsplatser än vad som nyttjades år 2019.

Omsorgsområdet

Den största nationella satsningen någonsin på äldreomsorgen fortsätter. Ett permanent årligt resurstillskott om 4 miljarder kronor finns som fördelas till kommunerna för att skapa ökade förutsättningar att stärka äldreomsorgen.

Strategisk planering 2022-2026

Satsningen fortsätter med 610 miljoner kronor till kommuner för att öka kvaliteten inom demensomsorgen samt motverka ensamhet under år 2021-2022. En satsning på digitalisering och e-hälsa inom äldreomsorgen sker med 200 miljoner kronor åren 2021-2022.

Investeringsbidrag till äldreboende kvarstår med 500 miljoner kronor år 2021-2022 för att möjliggöra erbjudande om särskilt boende inom 3 månader.

Stimulandmedel på 350 miljoner kronor år 2020-2023 till funktionshinderområdet för att öka motivationen att delta i daglig verksamhet samt uppmuntra fler kommuner att införa habiliteringsersättning.

Verksamhetsstyrning

Vision

Hällefors – En attraktiv kommun

Verksamhetsidé

Vi skapar förutsättningar till utveckling för de som lever och verkar i Hällefors kommun. Vi främjar möten som engagerar och stimulerar till ett öppet och tolerant samhälle som bidrar till ett gott och tryggt liv. En socialt, miljömässigt och ekonomiskt hållbar utveckling av kommunen är en överordnad målsättning. Samverkan mellan kommunens verksamheter och mellan kommunen och civilsamhället bidrar till genomförandet av Agenda 2030 där vi prioriterar följande globala mål:

- 3. God hälsa och välbefinnande
- 4. God utbildning
- 5. Jämställdhet
- 8. Anständiga arbetsvillkor och ekonomisk tillväxt
- 9. Hållbar industri, innovationer och infrastruktur
- 10. Minskad ojämlikhet
- 12. Hållbar konsumtion och produktion
- 16. Fredliga och inkluderande samhällen.

Genom att verka i riktning emot de strategiska målen når vi en god ekonomisk hushållning i vår verksamhet. För Hällefors kommun innebär god ekonomisk hushållning att *verksamheten bedrivs effektivt, d v s den kommunala servicen ska infria kommuninnevånarnas behov och förväntningar på ett kostnadseffektivt sätt. Våra strategiska mål är:*

Vi är en attraktiv kommun, där invånare och kunder är nöjda med vår verksamhet

- Vi för en öppen och aktiv dialog och ger möjligheter att vara med och påverka
- Vi har en hög tillgänglighet och är tydliga med vad vi kan erbjuda
- Vi ser möjligheter med mångfald

Vi är en hållbar kommun som skapar förutsättningar för en positiv utveckling

- Vi arbetar för ett hållbart samhälle med miljö- och klimatfrågorna i fokus
- Vi verkar för bra infrastruktur och goda kommunikationer
- Vi bidrar tillsammans med andra till ett rikt fritids- och kulturliv
- Vi arbetar för en höjd utbildningsnivå
- Vårt offentliga rum präglas av en attraktiv miljö, där konst och kultur har en självklar plats

Vi är en attraktiv arbetsgivare, där medarbetarna trivs, utvecklas och är stolta över att ge god service

- Vi erbjuder utvecklingsmöjligheter och meningsfulla arbetsuppgifter
- Vi arbetar för medarbetarnas hälsa och trivsel
- Vi skapar förutsättningar för medarbetarnas delaktighet och ansvarstagande

Vi har en hållbar ekonomi, där vi använder våra gemensamma resurser på ett ansvarsfullt och långsiktigt sätt

- Vi för en ansvarsfull politik där ekonomi i balans är överordnad övriga krav
- Vi skapar utrymme för framtida pensionsåtaganden
- Vi finansierar planerat underhåll av tidigare investeringar med egna medel

Verksamhetsmål

Enligt lagen ska kommunen fastställa verksamhetsmässiga mål utifrån god ekonomisk hushållning. Verksamhetsperspektivet tar sikte på kommunens förmåga att bedriva sin verksamhet på ett kostnads-effektivt och ändamålsenligt sätt. God ekonomisk hushållning innebär inte enbart att räkenskaperna går ihop på ett ansvarsfullt sätt. Begreppet innefattar även ett krav på att pengarna används till rätt saker och att de utnyttjas på ett effektivt sätt. Det är här mål och riktlinjer för verksamheten kommer in i bilden.

Verksamhetsmål ska vara uppföljningsbara. De ska rikta sig till medborgarna och till exempel anges i form av servicenivåer och kvalitet. Verksamhetsmål kan också riktas inåt i organisationen och uttryckas i form av produktivitet och effektivitet.

Hällefors kommun har antagit en verksamhets- och ekonomistyrningspolicy med tillhörande riktlinjer där det framgår att kommunfullmäktige ska fastställa övergripande verksamhetsmål kallade inriktningsmål. Inriktningsmålen ska fastställas per mandatperiod och vara kopplade till god ekonomisk hushållning. Inriktningsmålen ska ha ett långsiktigt verksamhetsperspektiv som visar den önskvärda inriktningen och utvecklingen av verksamheter utifrån ett samhällsperspektiv. Inriktningsmålen ska kunna mätas via indikatorer över tid genom att relatera dem till ett eller flera sk resultatmål.

På motsvarande sätt som kommunfullmäktige styr nämnderna via inriktningsmål ska kommunens nämnder och styrelse fastställt verksamhetsmässiga resultatmål för respektive verksamhetsmål. Resultatmålen har ett kortsiktigt verksamhetsperspektiv som visar konkret i vilken utsträckning verksamheter uppnår sin målsättning, omsatt i resultat. Resultatmålen ger en indikation om kommunen är på väg att uppnå inriktningsmålen eller inte.

Inriktningsmål 2019-2022

Inriktningsmål har ett långsiktigt verksamhetsperspektiv som visar den önskvärda inriktningen och utvecklingen av verksamheter utifrån ett samhällsperspektiv. Utifrån ett långsiktigt perspektiv ska kommunen fastställa långsiktiga finansiella mål för att nå målsättningen att förbättra kommunens soliditet. En målsättning att sträva efter är att redovisa en soliditet som uppgår till minst 20 procent, inklusive kommunens totala pensionsåtagande.

Verksamhetsmässiga inriktningsmål 2019-2022

Inriktningsmålet för mandatperioden 2019-2022 har fokus att stärka den lokala välfärden, strategisk näringslivspolitik, fysisk samhällsplanering för framtiden samt lokal demokrati, integration och föreningsliv.

Mål 1: **Kommunen har en öppen och levande dialog med medborgarna som skapar delaktighet i den lokala demokratin**



- Indikator 1: Valdeltagande i senaste kommunvalet (%)
- Indikator 2: Deltagande i genomförda medborgardialoger
- Indikator 3: Nöjd Medborgar-Index - Idrott- och motionsanläggningar
- Indikator 4: Nöjd Medborgar-Index – Kultur

Mål 2: **Kommunen har en väl fungerande välfärd som svarar upp mot invånarnas behov**



- Indikator 1: Meritvärde i åk 9 lägeskommun, genomsnitt
- Indikator 2: Elever i åk 9 som är behöriga till ett yrkesprogram lägeskommun

- Indikator 3: Gymnasieelever med examen eller studiebevis inom 4 år, hemkommun (%)
 Indikator 4: Invånare 25-64 år med eftergymnasial utbildning (%)
 Indikator 5: Väntetid i antal dagar från ansökningsdatum till erbjudet inflyttningsdatum till särskilt boende, medelvärde
 Indikator 6: Brukarbedömning särskilt boende äldreomsorg – helhetssyn (%)
 Indikator 7: Brukarbedömning hemtjänst äldreomsorg – helhetssyn (%)
 Indikator 8: Medarbetarengagemang (HME) totalt kommunen (%)
 Indikator 9: Sjukfrånvarotid korttidssjukfrånvaro i förhållande till total sjukfrånvarotid (%)

Mål 3: I kommunen finns förutsättningar för befintliga och växande företag samt nyetableringar



- Indikator 1: Företagsklimat enligt Insikts mätning (NKI) totalt
 Indikator 2: Svenskt näringslivs mätning Service till företag
 Indikator 3: Svenskt näringslivs mätning Kommunpolitikernas attityder till företagande
 Indikator 4: Svenskt näringslivs mätning Tjänstemäns attityder till företagande
 Indikator 5: Svenskt näringslivs mätning Skolans attityder till företagande
 Indikator 6: Nyregistrerade företag kommun, antal/1000 invånare
 Indikator 7: Post och telestyrelsens statistik avseende fiberutbyggnad för arbetsställe (%)

Mål 4: Kommunen investerar för en stark och hållbar framtid



- Indikator 1: Nettoinvesteringar exkl. finansiella investeringar kommun, kronor/invånare
 Indikator 2: Hushåll som erhållit ekonomiskt bistånd i 10-12 månader under året, andel av alla hushåll (%)
 Indikator 3: Långtidsarbetslöshet 25-64 år i kommunen (%) av befolkningen
 Indikator 4: Invånare 17-24 år som varken studerar eller arbetar (%)
 Indikator 5: Anställda utrikes födda, kommun, balanstal

Finansiella inriktningsmål 2019-2022

Grunden för en stark välfärd är ordning och reda i kommunens ekonomi. Därför är det av stor vikt att den kommunala ekonomin präglas av överskott i goda tider som kan användas för att minska påfrestningar i lågkonjunkturer. För att varje skattekrona ska användas optimalt är det av vikt att kommunens arbete präglas av öppenhet och tydlighet.

Mål 1: Hällefors kommuns har ett positivt resultat som över en femårsperiod minst motsvarar 3,0 procent av kommunens skatteintäkter och generella statsbidrag samma period

Indikator 1: Resultatandel

	2019	2020	2021	2022	TOTALT
Budgerat resultat (mkr)	0,2	20,1	14,6	15,3	50,2
Skatteintäkter och utjämning (mkr)	449,9	478,4	487,7	510,5	1 926,5
Resultatandel	0,0%	4,2%	3,0%	3,0%	2,6%

Mål 2: Hällefors kommun har investeringar som över en femårsperiod högst motsvarar 4,8 procent av kommunens skatteintäkter och generella statsbidrag samma period

Indikator 1: Investeringsandel

	2019	2020	2021	2022	TOTALT
Nettoinvesteringar (mkr)	20,3	46,0	146,6	74,2	287,1
Skatteintäkter och utjämning (mkr)	449,9	478,4	487,7	510,5	1 926,5
Investeringsandel	4,5%	9,6%	30,1%	14,5%	14,9%

Mål 3: Hällefors kommun har försäkrat bort den långsiktiga pensionsskulden som över en femårsperiod minst motsvarar 20 miljoner kronor

Indikator 1: Pensionsskulden

(mkr)	2019	2020	2021	2022	TOTALT
Totalt pensionssåtagande	173,7	167,0	156,4	154,9	
Försäkring	22,7	7,2	0,0	0,0	29,9

Resultatmål 2022

Resultatmål har ett kortsiktigt verksamhetsperspektiv som visar konkret i vilken utsträckning verksamheter uppnår sin målsättning, omsatt i resultat. Resultatmålen ger en indikation om kommunen är på väg att uppnå inriktningsmålen eller inte.

Enligt kommunens riktlinjer till verksamhets- och ekonomistyrningspolicyn ska respektive nämnd årligen anta verksamhetsmässiga resultatmål som är i linje med kommunfullmäktiges fastställda inriktningsmål. Dessa mål ska fastställas av kommunfullmäktige för att kunna hanteras och följas upp av revisionen.

Finansiella resultatmål 2022

Kommunen ska enligt lagen fastställa finansiella mål utifrån god ekonomisk hushållning. Det finansiella perspektivet tar sikte på kommunens finansiella ställning och dess utveckling och anger därmed de finansiella förutsättningarna eller ramarna för den verksamhet som kommunen bedriver.

Mål 1: Resultat i förhållande till kommunens skatteintäkter och generella statsbidrag är minst 3,0 procent 31 december

Indikator 1: Resultatandel

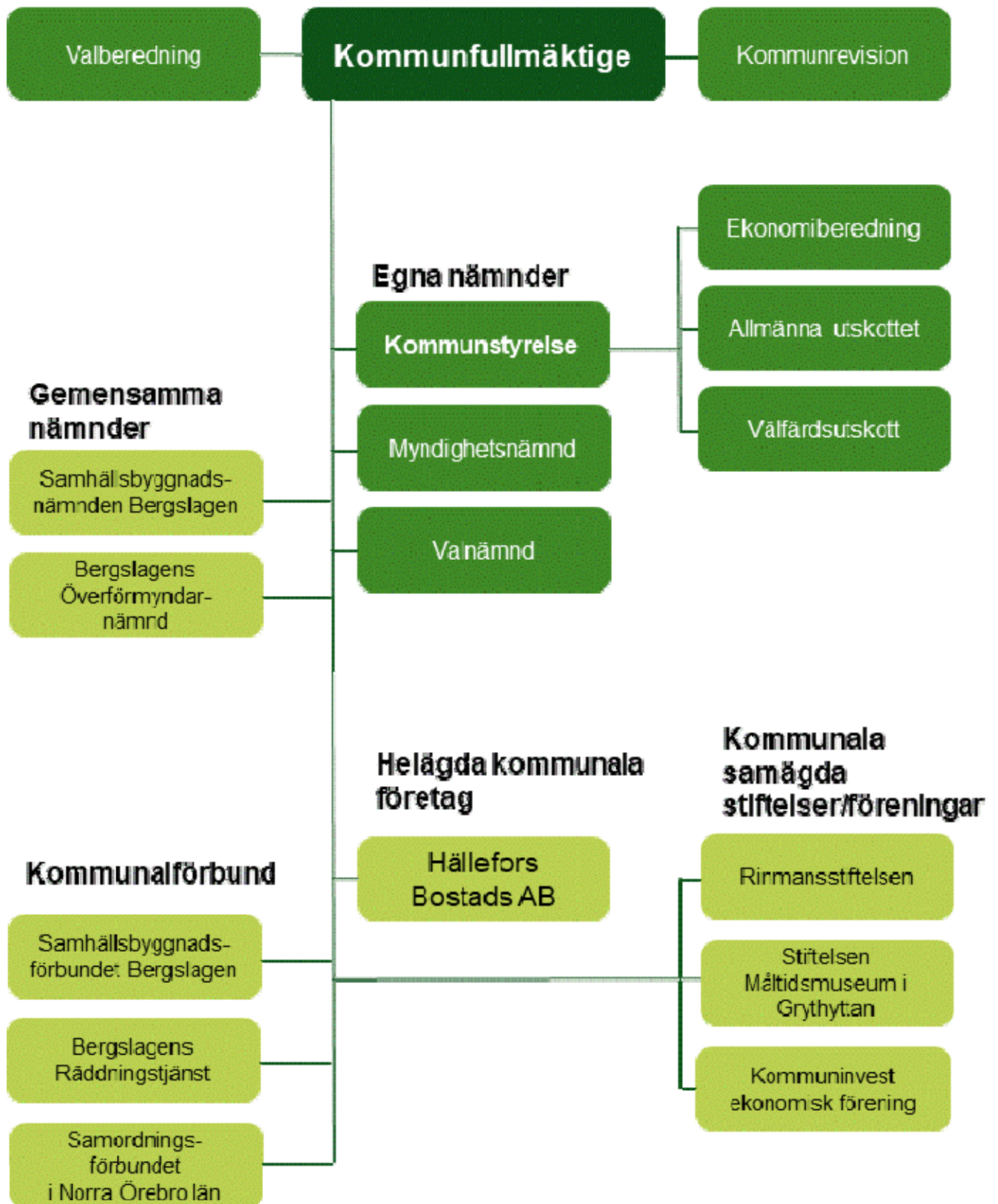
Mål 2: Verksamhetens nettokostnader i förhållande till kommunens skatteintäkter och generella statsbidrag är 96,1 procent 31 december

Indikator 1: Nettokostnadsandel

Mål 3: Kommunens egna kapital och ansvarsförbindelse i förhållande till kommunens totala tillgångar är lägst 12,2 procent 31 december

Indikator 1: Soliditet inklusive hela pensionsåtagandet

Organisation



Driftsplan 2022-2026

För kommunens nämnder gäller följande ekonomiska grundramar. Budgeten 2022 har ökat med knappt 18 miljoner kronor jämfört med föregående år och kan härledas helt till kommunens ökade riktade generella statsbidrag. Underlaget baseras på prognoser från Sveriges Kommuner och Regioner.

I ramarna ingår förändringar av kapitalkostnader som baseras på de investeringar som fastställts av kommunfullmäktige. Interräntan följer Sverige Kommuner och Regioners rekommendationer och beräknas vara 1,00 procent för verksamhetsåret 2022.

Inom kommunstyrelsens budgetram ingår centrala anslag för lönejusteringar som under verksamhetsåret kommer att justera kommunstyrelsens beslut om fördelning av budgetramen i verksamhetsområden på grund av utfördelning av det centrala anslaget för löneökning. Taxor och avgifter inom kommunstyrelsens ansvarsområde förutsätts vara enligt 2021 års nivå. Pensionsberäkningarna grundas på uppgifter från pensionsförvaltaren KPA som erhållits i samband med kommunens årsbokslut 2020 och ytterligare information gällande förändring av RIPS-räntan. Inom kommunstyrelsen beräknas riktade statsbidrag vara oförändrade utifrån nu kända faktorer.

För att kunna rymma verksamheterna i de förslagna ramarna fordras fortlöpande effektivisering och införande av nya mindre kostnadskrävande arbetssätt.

Ansvarsområde (tkr)	2021 budget (inkl TB)			2022 plan		
	Intäkter	Kostnader	Netto	Intäkter	Kostnader	Netto
Kommunfullmäktige	0	2 151	2 151	0	2 151	2 151
Kommunstyrelse	120 000	589 950	469 950	120 000	607 540	487 540
Myndighetsnämnd	0	265	265	0	265	265
Valnämnd	0	0	0	210	560	350
Verksamhetens nettokostnader	120 000	592 366	472 366	120 210	610 516	490 306

Ansvarsområde (tkr)	2023 plan			2024 plan		
	Intäkter	Kostnader	Netto	Intäkter	Kostnader	Netto
Kommunfullmäktige	0	2 151	2 151	0	2 151	2 151
Kommunstyrelse	120 000	611 795	491 795	120 000	618 965	498 965
Myndighetsnämnd	0	265	265	0	265	265
Valnämnd	160	425	265	0	0	0
Verksamhetens nettokostnader	120 160	614 636	494 476	120 000	621 381	501 381

Strategisk planering 2022-2026

Ansvarsområde (tkr)	2025 budget			2026 plan		
	Intäkter	Kostnader	Netto	Intäkter	Kostnader	Netto
Kommunfullmäktige	0	2 151	2 151	0	2 151	2 151
Kommunstyrelse	120 000	628 496	508 496	120 000	638 105	518 105
Myndighetsnämnd	0	265	265	0	265	265
Valnämnd	0	0	0	210	560	350
<i>Verksamhetens nettokostnader</i>	<i>120 000</i>	<i>630 912</i>	<i>510 912</i>	<i>120 210</i>	<i>641 081</i>	<i>520 871</i>

Investeringsplan 2022-2026

Investeringsplanen för perioden omfattar 151,0 miljoner kronor och investeringsbudgeten 2022 uppgår till 74,2 miljoner kronor. Eventuella investeringsbidrag inkluderas inte i planen utan planen är redovisad enligt lagstiftningen som innebär att planen består av bruttoutgifter. Eventuella investeringsbidrag som kommunen alltid söker när möjligheten finns följer beslutad komponentavskrivning och därmed minskar varje års avskrivningskostnad. Investeringar i kommunens verksamhetslokaler regleras genom förändrad hyressättning för kommunens verksamheter.

Projekt/ändamål (tkr)	2021 budget (inkl TB)	2022 budget	2023 plan	2024 plan	2025 plan	2026 plan
Kommunstyrelse	146 570	74 232	18 212	18 819	19 508	20 210
Total investeringsvolym	146 570	74 232	18 212	18 819	19 508	20 210

Prioriteringar har genomförts för att inte finansieringsutrymmet ska överskridas enligt planens finansiella målsättningar.

Budgetanalys

Resultat

Kartläggning av budgeterat resultat och dess orsaker. Vilken balans beräknar kommunen ha över sina intäkter och kostnader under året och över tiden? Analysering av investeringar och dess utveckling.

Ekonomiska budgetförutsättningar

- Utdebitering 22,05 kronor.
- Antal invånare i prognos 2022:6832, 2023:6806, 2024:6781, 2025:6757, 2026:6736.
- Skatteunderlaget beräknas enligt SKR:s prognos april månad 2021.
- Pensionsberäkningarna grundas på uppgifter från KPA december månad 2020 samt ny information gällande RIPS-räntan.
- Ökade lönekostnader budgeteras i en särskild centralt utrymme.
- Internräntan beräknas till 1,00 procent enligt SKR:s rekommendationer.
- PO-påslaget beräknas bli oförändrat enligt SKR:s rekommendationer.
- Taxor och avgifter enligt 2021 års nivå.

Budgeterat resultat

Budgeterade resultat för verksamhetsåret 2022 uppgår till 15,3 miljoner kronor, vilket motsvarar en ökning av det egna kapitalet med 7,6 procent. Kommunens resultat i förhållande till skatteintäkter och generella statsbidrag uppgår till 3,0 procent.

	2022	2023	2024	2025	2026
Budgeterat resultat (mkr)	15,3	15,4	15,6	15,9	16,2
% av eget kapital vid årets början	7,6	7,2	6,8	6,4	6,2

Under de fem kommande åren beräknas det egna kapitalet öka med 78,4 miljoner kronor, vilket motsvarar en årlig ökningstakt på 6,9 procent.

Förändring av kostnader och intäkter

En förutsättning för en långsiktigt hållbar ekonomi är att nettokostnaderna inte ökar snabbare än de intäkter kommunen får genom skatter, generella statsbidrag och utjämningsystemet.

(mkr)	2022	2023	2024	2025	2026
Nettokostnader	490,3	494,5	501,4	510,9	520,9
Skatteintäkter och utjämningsbidrag	510,5	514,7	521,6	531,2	541,3

Under perioden från år 2022 till 2026 beräknas ökningstakten för nettokostnaderna uppgå till 6,2 procent och för skatteintäkter och generella statsbidrag beräknas ökningstakten uppgå till 6,0 procent.

Nettokostnadsandel

Grundläggande för en god ekonomi är att det finns en balans mellan löpande intäkter och kostnader. Ett sätt att belysa detta förhållande är att analysera hur stor andel de löpande verksamhetskostnaderna tar i anspråk av skatteintäkter och bidrag. Tabellen visar hur stor andel av skatteintäkter och generella statsbidrag som beräknas ianspråkta av verksamhetens nettokostnader och finansnetto. Redovisas en nettokostnadsandel under 100 procent har kommunen en positiv balans mellan löpande kostnader och intäkter. När kommunen 98 procent eller lägre över en längre tidsperiod brukar detta betraktas som god ekonomisk hushållning då kommunen har en soliditet överstigande 20 procent. Understiger soliditeten 20 procent räknas kommunen ha god ekonomisk hushållning med en nettokostnadsandel med 97 procent eller lägre över en längre tidsperiod.

Strategisk planering 2022-2026

(%)	2022	2023	2024	2025	2026
Nettokostnadsandel	96,1%	96,1%	96,1%	96,2%	96,2%

Av tabellen framgår det att 96,1 procent av intäkterna från skatter och generella statsbidrag beräknas användas till verksamheterna under 2022. Utifrån budgetplanen kan konstateras att nettokostnadsandelen årligen uppfyller målet med god ekonomisk hushållning.

Investering och självfinansieringsgrad

Totalt uppgår 2022 års investeringsbudget till 74,2 miljoner kronor. Exkluderas avskrivningar, nedskrivningar och pensionsskuld förändringen från budgeterade resultat har kommunen 33,2 miljoner kronor kvar av intäkterna från skatter och generella statsbidrag efter att den löpande verksamheten finansierats. Detta medför att 44,7 procent av investeringarna kan finansieras med medel från den löpande verksamheten och resterande behöver nyupplånas.

	2022	2023	2024	2025	2026
Medel från verksamhet (mkr)	33,2	38,2	38,8	39,5	40,2
Nettoinvesteringar (mkr)	74,2	18,2	18,8	19,5	20,2
Självfinansieringsgrad (%)	44,7%	100,0%	100,0%	100,0%	100,0%

Redovisas ett värde på 100 procent eller mer innebär det att kommunen kunde skattefinansiera samtliga investeringar som genomförs under året. Detta stärker kommunens finansiella handlingsutrymme. Allt över 100 procent kan användas till att amortera av kommunens skulder och/eller stärka likviditeten. Under femårsperioden räknar kommunen med att 100 procent av investeringarna finansieras med medel från verksamheten.

Kapacitet

Kapacitet eller långsiktig betalningsberedskap redovisar vilken finansiell motståndskraft kommunen har på lång sikt. Ju starkare kapacitet, desto mindre känslig är kommunen för kommande lågkonjunkturer.

Soliditet

Vid en analys av kommunens kapacitet är soliditeten ett centralt begrepp. Nyckeltalet visar hur stor del av tillgångsmassan som finansierats med egna medel. Årets resultatutveckling visar om det egna kapitalet ökat eller förbrukats. Det räcker emellertid inte med ett nollresultat om tillgångsmassan ökar, eftersom den självfinansierade delen av tillgångarna då minskar vilket leder till ökade kostnader för lånat kapital. Ju större soliditet desto större finansiellt handlingsutrymme.

(%)	2022	2023	2024	2025	2026
Soliditet inkl pensionsåtagandet	12,2%	15,6%	19,1%	22,7%	26,3%

Under år 2022 räknar kommunen med att soliditeten ska uppgå till 12,2 procent inkluderat till det pensionsåtagande som redovisas utanför balansräkningen som en ansvarsförbindelse.

Skuldsättningsgrad

Ett annat mått på kommunens kapitalstruktur är skuldsättningsgrad, det vill säga den del av tillgångarna som finansierats med främmande kapital. Detta ger en bild av hur olika delar av det främmande kapitalet utvecklats över tiden. Den totala skuldsättningsgraden under kommande år minskar till följd av de positiva resultaten.

(%)	2022	2023	2024	2025	2026
Total skuldsättningsgrad	62,4%	59,6%	56,8%	53,9%	50,9%

Kommunalskatt

Skattesatsen för Hällefors invånare beräknas uppgå till 22,05 procent för åren 2022-2026. Den genomsnittliga skattesatsen för riket uppgår 2021 till 32,28 procent, varav kommunerna svarar för 20,72 procent som är en ökning med 0,02 procentenheter.

Risk

Risk analyseras kommunens finansiella riske exponering. En god ekonomisk hushållning skapar möjlighet att möta finansiella problem utan att behöva vidta drastiska åtgärder. Här diskuteras också borgensåtagande och kommunens samlade pensions skuld.

Finansiella skulder

Kommunens långfristiga skulder vid ingången av år 2021 uppgick till 90,0 miljoner kronor. 72,1 miljoner kronor avser lån hos låneinstitutet Kommuninvest. 10,2 miljoner består av skuld till VA- och avfallskunder och 5,3 miljoner kronor avser skuld till Bergslagens Räddningstjänst. Investeringsbidragsintäkter har erhållits under 2018 och det bokförda värdet är 2,4 miljoner kronor.

(mkr)	2022	2023	2024	2025	2026
Långfristiga lån	203,1	183,1	163,1	143,1	123,1

Under år 2021 beräknar kommunen med att nyupplåna 90 miljoner kronor och under år 2022 nyupplåna 41 miljoner kronor. Under åren 2023 till 2026 kalkylerar kommunen med att amortera 20 miljoner kronor per år.

Pensionsåtaganden

Kommunen har beslutat att all intjänad pension från och med 1998 sker genom individuell förvaltning, det vill säga kommunen betalar ut beloppet till det så kallade pensionsvalet. Ansvarsförbindelsen avser intjänande pensioner före år 1998 och redovisas inom linjen. Löneskatten på 24,26 procent tas med vid beräkning av pensions skulden. Totalt beräknar kommunen ha ett pensionsåtagande på 154,9 miljoner kronor vid utgången av år 2022, där ansvarsförbindelsen beräknas uppgå till 140,9 miljoner kronor.

Sedan bokslutet för år 2007 beräknas pensions skulden enligt en särskild modell kallad RIPS, som idag är uppdaterad till RIPS21. Modellen är framtagen och fastställd av SKR för att användas framöver vid värderingen av kommunala pensionsåtaganden. Kommunens pensions skuld redovisas enligt den så kallade blandmodellen, vilket i praktiken innebär att större delen tas upp som en ansvarsförbindelse utanför balansräkningen. Denna del av pensions skulden är dock lika viktig att beakta ur risksynpunkt, då utbetalningarna kommer att belasta kommunens resultat under många decennier.

(mkr)	2022	2023	2024	2025	2026
Avsättning till pensioner	14,0	13,5	13,1	13,8	12,4
Pensionsförpliktelser äldre än 1998	140,9	136,2	131,8	127,0	122,6
Totalt pensionsåtagande	154,9	149,7	144,9	140,7	135,0

Borgensåtaganden

Kommunens utnyttjade borgensåtagande uppgick vid årsskiftet 2020/2021 till 140,3 miljoner kronor. Stora borgensåtaganden kan betyda en finansiell risk för kommunen i form av övertagande av lån alternativt att ge ägartillskott. Det största borgensåtagandet har kommunen till Hällefors Bostads AB med 140,0 miljoner kronor. Kommunen räknar med att borgensåtagandet minskar i samband med amortering vid omsättning av lån. Däremot kalkylerar bostadsbolaget med att genomföra både renoveringar av sitt nuvarande bestånd men även nyproduktion som kan komma att påverka både borgensåtagandet som kommunens ekonomi.

Kontroll

Med kontroll avses hur ekonomiska målsättningar och planer följs. En god följsamhet mot budget ger

bra förutsättningar för att kunna uppnå god ekonomisk hushållning. Risk och kontroll hänger samman på så sätt att båda är mått på förmågan att hantera problematiska situationer.

Känslighetsanalys

En kommun påverkas av händelser som på kort sikt kan vara svåra att påverka. Ett sätt att göra detta tydligt är att upprätta en känslighetsanalys för att visa hur ett antal faktorer påverkar kommunens ekonomi. För att möta sådana förändringar är det viktigt att upprätthålla en finansiell beredskap på såväl kort som lång sikt. I tabellen nedan redovisas hur ett antal faktorer påverkar kommunens ekonomi under ett år.

(mkr)	
Löneförändring med 1% inkl personalpåslag	3,4
Bruttokostnadsförändring med 1%	5,9
Ränteändring på långfristiga lån 1%	2,1
Förändring generella statsbidrag med 1%	2,1
Förändring utdebitering med 10 öre	1,3

Även oförutsedda händelser kan ha stor inverkan på kommunens ekonomiska utredning. Det är därför viktigt att upprätthålla en finansiell beredskap på såväl kort som på lång sikt.

Framtida utveckling

SKR arbetar för att skapa stabila och förutsägbara villkor för kommuner och regioner. Den senaste tiden har det inneburit en global konjunkturlapp, med exceptionella ras för produktion, inkomster och sysselsättning i de flesta regioner/länder världen över med anledning av Covid-19 som påverkat kommunen skatteintäkter och kostnadsutveckling.

De prognoser som SKR avlämnar avseende skatter och generella statsbidrag förändrar sig flera gånger under ett år och förutsättningarna som gäller vid fastställande av budget kan vara helt förändrade när budgetåret inleds, både i positiv och negativ riktning. Detta ställer allt större krav på kommunen, att ha en god beredskap för att möta svängningar utan att behöva förändra abrupt i verksamheterna under pågående budgetår.

Eftersom befolkningssammansättningen och behoven förändras över tid är den stora utmaningen för Hällefors att med framförhållning omfördela de ekonomiska resurserna till de verksamheter där de gör störst nytta för Hälleforsborna. Kommunen har goda förutsättningar att möta dessa utmaningar genom en stark kostnadskontroll men ett litet orosmoln finns när det gäller utvecklingen av antalet invånare. Befolkningsutvecklingen har en avgörande betydelse för kommuns framtid. Det gör det viktigt för kommunen att vara en attraktiv kommun som har kvaliteter som gör att människor vill flytta hit och att medborgarna som bor här trivs och vill bo kvar.

Kommunen har fattat beslut om en ekonomisk strategisk plan som har till syfte att minska verksamheternas kostnader utifrån den invånarstruktur kommunen har idag och därmed skapa en god ekonomisk hushållning. Målsättningen är att skapa en långsiktigt stabil ekonomi genom att öka soliditeten. Som ett led i det har kommunen antagit tre finansiella inriktningsmål under mandatperioden i form av resultatandel, investeringsandel samt bortförsäkring av pensionsskulden, som har som målsättning att påverka soliditetens utveckling positivt.

Fortsatta gemensamma ansträngningar kommer att behövas för att ytterligare effektivisera och förbättra verksamheterna så att kommunen kan ge medborgarna bästa möjliga service inom tillgängliga resurser.

Resultatplan 2022-2026

Resultatplanen för åren 2022-2026 har beräknats utifrån följande förutsättningar.

Beräkningsgrunder	2022 budget	2023 budget	2024 budget	2025 budget	2026 budget
Resultat i relation till skatter och generella statsbidrag	3,00%	3,00%	3,00%	3,00%	3,00%
Antal invånare	6 832	6 806	6 781	6 757	6 736
Skatter och statsbidrag	Beräkning baserad på prognos från Sveriges Kommuner och Regioner april 2021				

Resultatbudget (tkr)	2020 bokslut	2021 budget (inkl TB)	2022 budget
Verksamhetens intäkter	125 630	120 000	120 000
Verksamhetens kostnader	-559 922	-577 316	-592 388
Jämförelsestörande poster	-9 112	-	-
Avskrivningar	-13 383	-15 050	-17 918
Verksamhetens nettokostnader	-456 787	-472 366	-490 306
Skatteintäkter	288 059	284 142	297 090
Generella statsbidrag och utjämning	190 339	207 006	213 380
Verksamhetens resultat	21 611	18 782	20 164
Finansiella intäkter	605	400	400
Finansiella kostnader	-2 125	-4 550	-5 250
Resultat före extraordinära poster	20 091	14 632	15 314
Extraordinära poster	-	-	-
Årets resultat	20 091	14 632	15 314
Resultat, andel av skatter och statsbidrag (%)	4,20%	2,98%	3,00%

Strategisk planering 2022-2026

Resultatbudget (tkr)	2023 plan	2024 plan	2025 plan	2026 plan
Verksamhetens intäkter	120 000	120 000	120 000	120 000
Verksamhetens kostnader	-591 704	-598 209	-607 340	-616 899
Avskrivningar	-22 772	-23 172	-23 572	-23 972
Verksamhetens nettokostnader	-494 476	-501 381	-510 912	-520 871
Skatteintäkter	302 690	306 325	312 988	320 132
Generella statsbidrag och utjämning	211 976	215 253	218 210	221 126
Verksamhetens resultat	20 190	20 197	20 286	20 387
Finansiella intäkter	400	400	400	400
Finansiella kostnader	-5 150	-4 950	-4 750	-4 550
Resultat före extraordinära poster	15 440	15 647	15 936	16 237
Extraordinära poster	-	-	-	-
Årets resultat	15 440	15 647	15 936	16 237
Resultat, andel av skatter och statsbidrag (%)	3,00%	3,00%	3,00%	3,00%

Känslighetsanalysen visar hur kommunens kostnader påverkas av förändrade förutsättningar avseende kostnadsutveckling, skatteuttag samt befolkning. I tabellen nedan redovisas hur ett antal faktorer påverkar kommunens ekonomi under ett år

(mkr)	
Löneförändring med 1% inkl personalpåslag	3,4
Bruttokostnadsförändring med 1%	5,9
Ränteändring på långfristiga lån 1%	2,1
Förändring generella statsbidrag med 1%	2,1
Förändring utdebitering med 10 öre	1,3

Finansieringsplan 2021-2025

Finansieringsplanen för åren 2022-2026 har beräknats utifrån att nyinvesteringar belånas under 2022 med 51,0 miljoner kronor och att övriga likvida medel i stort sett är oförändrade i och med antagandet att alla kvarvarande medel från verksamheten finansierar nettoinvesteringar och resterande antas amortera lån och bortförsäkring av pensionsskulden.

Finansieringsbudget (tkr)	2020 bokslut	2021 budget (inkl TB)	2022 budget
Den löpande verksamheten			
Resultat efter finansiella poster	20 091	14 632	15 314
Just för av- och nedskrivningar +	13 383	15 050	17 918
Just för övr poster som inte ingår i kassaflödet (bl a förändring av pensionsskuld)	724	-772	-1 111
Kassaflöde för förändring av rörelsekapital	34 198	28 910	32 121
Kassaflöde från förändringar i rörelsekapital			
Ökning - /minskning + av rörelsefordringar	-6 704	772	1 111
Ökning + /minskning - av rörelseskulder	24 563	-	0
Kassaflöde från den löpande verksamheten	52 057	29 682	33 232
Investeringsverksamheten			
Investering i materiella anl tillgångar -	-45 962	-146 570	-74 232
Försäljning av materiella anl tillgångar +	-	-	-
Investering i finansiella tillgångar -	-	-	-
Försäljning av finansiella tillgångar +	-	-	-
Kassaflöde från investeringsverksamhet	-45 962	-146 570	-74 232
Finansieringsverksamheten			
Nyupptagna lån och skulder +	-	90 000	51 000
Amortering av lån och skulder -	-	-	-10 000
Övriga tillförda + använda - medel	1 514	-	0
Kassaflöde från finanseringsverksamhet	1 514	90 000	41 000
Årets kassaflöde	7 609	-26 888	0
Likvida medel vid årets början	69 861	77 470	50 582
Likvida medel vid årets slut	77 470	50 582	50 582

Strategisk planering 2022-2026

Finansieringsbudget (tkr)	2023 plan	2024 plan	2025 plan	2026 plan
Den löpande verksamheten				
Resultat efter finansiella poster	15 440	15 647	15 936	16 238
Just för av- och nedskrivningar +	22 772	23 172	23 572	23 972
Just för övr poster som inte ingår i kassaflödet	-437	-389	-360	-389
Kassaflöde för förändring av rörelsekapital	37 775	38 430	39 148	39 821
Kassaflöde från förändringar i rörelsekapital				
Ökning - /minskning + av rörelsefordringar	437	389	360	389
Ökning + /minskning - av rörelseskulder	-	-	-	-
<i>Kassaflöde från den löpande verksamheten</i>	38 212	38 819	39 508	40 210
Investeringsverksamheten				
Investering i materiella anl tillgångar -	-18 212	-18 819	-19 508	-20 210
Försäljning av materiella anl tillgångar +	-	-	-	-
Investering i finansiella tillgångar -	-	-	-	-
Försäljning av finansiella tillgångar +	-	-	-	-
<i>Kassaflöde från investeringsverksamhet</i>	-18 212	-18 819	-19 508	-20 210
Finansieringsverksamheten				
Nyupptagna lån och skulder +	-	-	-	-
Amortering av lån och skulder -	-20 000	-20 000	-20 000	-20 000
Övriga tillförda + använda - medel	-	-	-	-
<i>Kassaflöde från finanseringsverksamhet</i>	-20 000	-20 000	-20 000	-20 000
Årets kassaflöde	0	0	0	0
Likvida medel vid årets början	50 582	50 582	50 582	50 582
<i>Likvida medel vid årets slut</i>	50 582	50 582	50 582	50 582

Balansplan 2022-2026

Balansbudget (tkr)	2020 bokslut	2021 budget (inkl TB)	2022 budget	
Anläggningstillgångar	332 898	464 418	520 732	
Bidrag till statlig infrastruktur	1 620	1 485	1 350	
Kortfristiga fordringar	37 912	21 950	38 762	
Kassa bank	77 470	50 582	50 582	
Summa tillgångar	449 900	538 435	611 426	
Eget kapital	185 750	184 816	215 696	
Avsättningar	13 373	12 842	13 953	
Skulder	250 777	340 777	381 777	
Summa eget kapital, avsättningar och skulder	449 900	538 435	611 426	
Ansvarsförbindelser	153 618	151 027	140 927	
Borgensåtagande	140 214	140 301	140 291	
Balansbudget (tkr)	2023 plan	2024 plan	2025 plan	2026 plan
Anläggningstillgångar	516 172	511 819	507 755	503 993
Bidrag till statlig infrastruktur	1 215	1 080	945	810
Kortfristiga fordringar	38 460	38 206	37 981	37 727
Kassa bank	50 582	50 582	50 582	50 582
Summa tillgångar	606 429	601 687	597 263	593 112
Eget kapital	231 136	246 783	262 719	278 957
Avsättningar	13 516	13 127	12 767	12 378
Skulder	361 777	341 777	321 777	301 777
Summa eget kapital, avsättningar och skulder	606 429	601 687	597 263	593 112
Ansvarsförbindelser	136 197	131 812	126 968	122 630
Borgensåtagande	140 281	140 271	140 261	140 251

Hällefors kommun

Besöksadress: Sikforsvägen 7

Postadress: 712 83 Hällefors

Telefon: 0591-641 00 (växel)

E-post: kommun@hellefors.se

