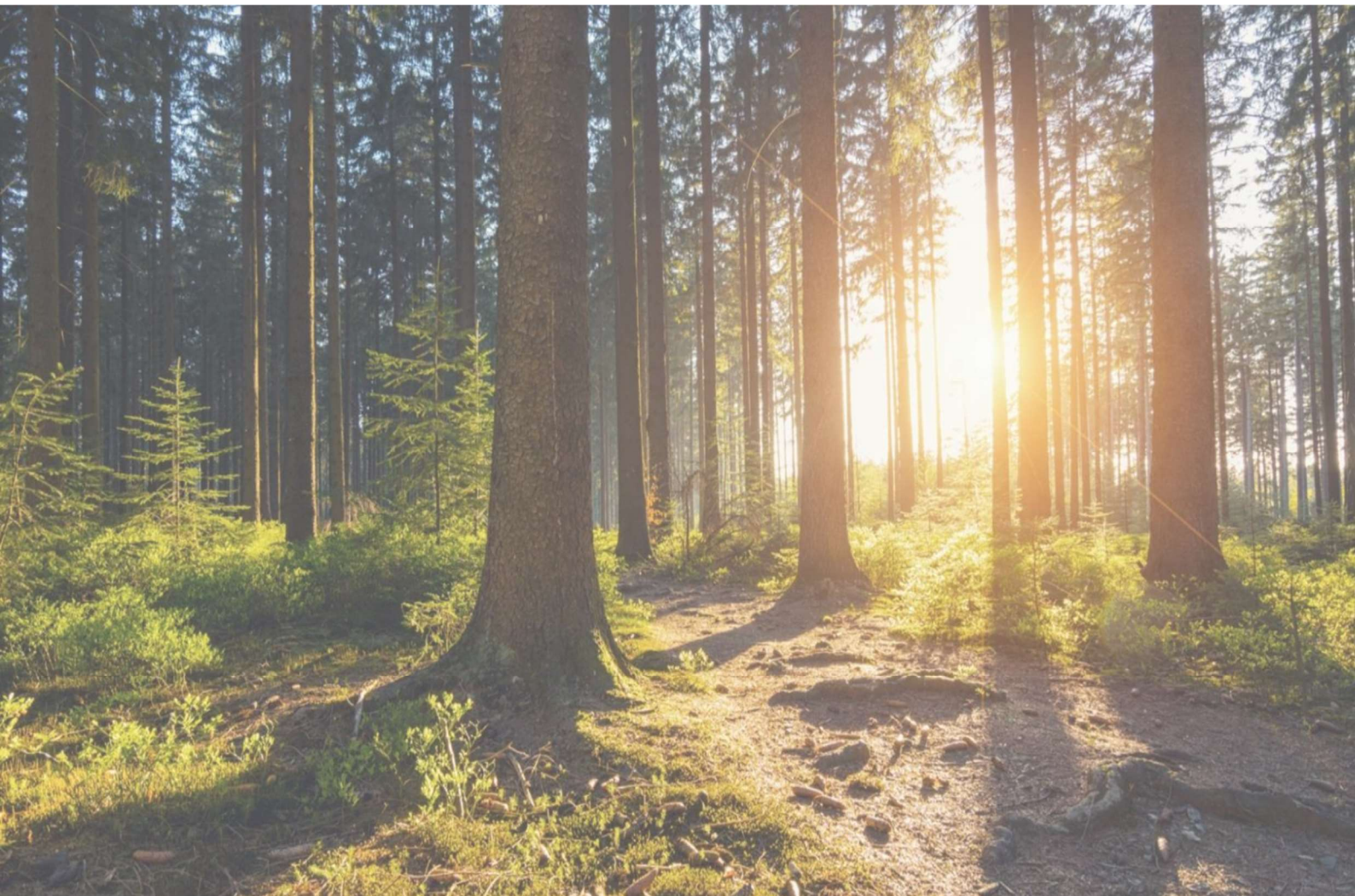




Hällefors  
kommun

# Kommunstyrelsens verksamhetsplan & budget 2026





# Innehållsförteckning

Kommunstyrelsens ordförande har ordet.....	1
Planerings- och uppföljningsprocessen.....	3
Allmän analys .....	5
Verksamhetsstyrning .....	19
Organisation.....	24
Uppdrag och verksamhet .....	29
Resultatmål .....	35
Aktivitetsmål .....	37
Driftbudget.....	40
Investeringsbudget.....	41

Kommunstyrelsens verksamhetsplan har producerats av Hällefors kommuns  
kommunförvaltning i samarbete med övriga förvaltningar

Layout och sammanställning: Matthias Westerlund tf. ekonomichef



## KSO har ordet

Snart går vi in i budgettider och det kan vara bra med lite reflektioner kring vad vi gjort och vad som hänt under året. Utvecklingen i omvärlden har stor påverkan för kommunens förutsättningar och för Hälleforsborna. Tillväxten i svensk ekonomi har tyngts av osäkerhet i omvärlden under första halvåret 2025 och vi befinner oss fortfarande i en lågkonjunktur. Samtidigt väntas återhämtningen komma i gång igen sakteligen och jag ser med tillförsikt inför framtiden.

Vi ser nu att vårt omställningsarbete från föregående år har gett god effekt, och vi fortsätter på inslagen linje. Kommunen fortsätter arbeta för att bromsa kostnadsutvecklingen och hitta nya sätt att jobba effektivt. Jag vill passa på att rikta ett stort, innerligt tack till alla som bidragit och fortsätter bidra till detta omställningsarbete.

I vår kommun, som i så många andra kommuner, förväntas antalet äldre invånare öka, och andelen i arbetsför ålder minska, vilket ställer ökade krav på både kommunens ekonomi och kompetensförsörjning. Utöver det så fortsätter befolkningsutvecklingen minska något i vår kommun, vilket har en avgörande betydelse för kommunens framtid, då en minskande befolkning leder till lägre skatteintäkter.

I skolan ser vi att barn- och elevantalet fortsatt minskar. Vi prioriterar fortsatt satsningar på läxläsning, lovskola, NPF-anpassningar, styrda rastaktiviteter, lunch som lektion, och Kulturskolan. Trygghet och studiero är viktigt och skapar förutsättningar för ökad måluppfyllelse. Fler niondeklassare är nu behöriga till gymnasiet, och vi har gått från 76 % till 80 % behörighet vilket är glädjande.

Antalet elever på Pihlskolan har ökat med nästan det dubbla från och med höstterminen och nu i höst började 62 elever på Pihlskolan varav 20 elever var från annan kommun. Dock är Pihlskolan i stort behov av renovering, vilket också kommer att projekteras. Vi behöver ha en attraktiv gymnasieskola för att få fler att välja att studera hos oss.

Inom vård och omsorgsverksamheten pågår många spännande utvecklingsprojekt. En anställd på Lindén kommer jobba med att kartlägga vilka aktiviteter vi behöver satsa på för att ge våra äldre en guldkant i vardagen. Inom särskilda boenden för äldre fortsätter nybyggnation av nytt äldreboende, Gillershöjden, tillsammans med Länsgården Fastigheter AB. Tidsplanen ser ut att hållas och de nya lokalerna kommer att tas i anspråk under våren 2027.

Omsorgsförvaltningen har nått tydligt förbättrade resultat inom äldreomsorgens brukarundersökningar. Framför allt får förvaltningen höga omdömen inom trygghet, förtroende och bemötande.

Inom Socialtjänsten pågår förutom arbetet för att implementera den nya socialtjänstlagen dessutom att implementera samarbetsmodellen "Backa barnet", en svensk samverkansmodell som syftar till att skapa en trygg och säker uppväxt för barn och unga genom tidiga, samordnade och behovsanpassade insatser. Förvaltningen har under flera verksamhetsår mött minskade behov, minskad kriminalitet och ökad social trygghet i kommunen vilket märks genom minskade försörjningsstödskostnader, minskade kostnader för missbruksvård, barn och ungdomsvård.

När det kommer till arbetslöshetsutvecklingen i kommunen så visar det på en successiv förbättring under de senaste åren. Den sammantagna bilden visar att det totala antalet individer i arbetslöshet eller i program med aktivitetsstöd har minskat från 335 personer år 2021 till 174 personer i juli 2025. Detta innebär nästan en halvering på fyra och ett halvt år.

När det kommer till näringslivet så jobbar Hällefors kommun på för att vara en attraktiv plats att driva företag på. Under 2026 fortsätter Hällefors kommun att utveckla dialogen med företagen genom företagsbesök, tematiska träffar och samtal. Vi ser också över tillgång till mark och lokaler som kan möjliggöra nyetableringar och expansion. Det ska vara enkelt och attraktivt att driva, etablera och



## Hällefors kommun

utveckla företag i Hällefors kommun. Besöksnäringen utgör en viktig del av det lokala näringslivet. Hällefors kommun samverkar med kommunerna i norra länsdelen för att gemensamt stärka turismen och vi ska framåt fokusera på att vidareutveckla Hällefors som destination.

I början av juni tecknade Hällefors kommun tillsammans med representanter från den lokala livsmedelssektorn, NIFA och RHS en överenskommelse om lokal samverkan för livsmedelsförsörjning och vi har skapat ett livsmedelsråd som kommer träffas regelbundet. Ny detaljplan för centrum är i antagande och förvaltningen jobbar nu med att ta fram olika kostnadsförslag på kommande förändringar i centrummiljön som politiken kommer att ta ställning till under hösten och vintern.

Vi fortsätter det enträgna arbetet med att vårda och rusta alla våra offentliga lokaler. Grythyttans skola har fått ett nödvändigt lyft av alla ytskikt under sommaren. Nytt idrottshus kommer under hösten att börja byggas på Hällevi med målsättningen att vara färdigställt till sommarsäsongen. Bowlinghallen har fått en uppfräschning av ytskikten och ny belysning är på plats vilket varit uppskattat av alla besökare.

Badhuset har utökat sina öppettider och erbjuder både vattengympa och cirkelträning. När det kommer till folkbiblioteken jobbar vi på för ett fortsatt läsfrämjande arbete. Vi har nu en bibliotekarie anställd med inriktning mot barn- och unga i samverkan med förskolan och skolan.

Årets sommarlov bjöd på en bredd av aktiviteter i samverkan med föreningslivet men också några nya aktörer vilket bådär gott för framtida sommarlov. Kommunen fortsätter säkerställa olika typer av föreningsstöd som föreningsbidrag, ”nolltaxan” och ändamålsenliga lokaler och anläggningar för det ideella föreningslivet. Det främjar ett varierat och aktivt föreningsliv med arrangemang, tävlingar, motion och många intressanta platser att besöka, inte minst vad det gäller friluftslivet.

Under 2025 har vi dessutom satsat på ökade investeringar i cybersäkerhet. Investeringarna är en förutsättning för att uppfylla lagkrav, möta verksamheternas krav på effektiv och enkel IT drift och möjliggör för digital utveckling i Hällefors kommun. Mycket har hänt och är på gång, men vi behöver oförtrutet jobba vidare med att sätta kommun på kartan, för att få fler att välja att bo och verka här. Vi behöver skapa incitament som gör kommun i sin helhet mer attraktivt och det är ett arbete som pågår inom flera områden. Med kraft, energi och lyhördhet, kallt huvud och varmt hjärta är min övertygelse om att vi tillsammans kan föra kommunen framåt.

Nu kör vi!



*Cecilia Albertsson*  
Kommunstyrelsens ordförande (M)



# Planerings- och uppföljningsprocessen

Kommunfullmäktige fastställer varje år den strategiska planen bestående av en treårsbudget i enlighet med Kommunallagen plus ytterligare två år. Första året i planen benämns budget medan de fyra följande åren kallas plan. Den strategiska planen innehåller omvärldsanalys, mål, inriktning, drift- och investeringsramar samt resultat-, finansierings- och balansbudget, som utgör underlag för styrning av verksamheterna. Budgetprocessen under året finns beskriven i kommunens verksamhets- och ekonomistyrningspolicy och tillhörande riktlinjer. Under våren sker en process som leder fram till att budget antas i kommunfullmäktige i juni månad och under hösten arbetar kommunstyrelsen med sin verksamhetsplan för antagande i november månad.

**Januari - februari:** Kommunstyrelsens förvaltning svarar för att fånga upp fakta från verksamhetsansvariga och sammanställa och utarbeta underlag till ekonomiberedningen utifrån riktlinjerna.

**April:** Kommunstyrelsens förvaltning genomför en budgetkonferens där kommunfullmäktiges ledamöter kallas. Dessutom inbjuds även ledamöter från ekonomiberedningen, kommunens chefer, valda revisorer, fackliga företrädare och övriga nyckelpersoner. Under konferensen presenterar förvaltningen kommunens ekonomiska och personella situation, förutsättningar för kommande år och beskrivning av verksamheternas nuvarande situation, framtida utveckling och jämförelse med andra jämföra kommuner.

Ekonomiberedningen genomför budgetdialoger för att få in information och behov av de kommunala verksamheterna.

**Augusti-september:** Utifrån information från vårens dialoger sker överläggningar mellan de politiska grupperingarna. Under perioden arbetas ett förslag till budget och plan fram för kommande femårsperiod.

**Oktober:** Kommunstyrelsen lämnar förslag till budget och plan för kommunen åren 2026-2030.

**Augusti-december:** Med utgångspunkt från kommunfullmäktiges mål, ramar och inriktning arbetar kommunstyrelsen fram förslag till verksamhetsplan och internbudget, där de kommunövergripande målen konkretiseras. Verksamhetsplanen är ett planeringsinstrument för verksamheten samt en återrapportering, från kommunstyrelsen till kommunfullmäktige, som beskriver hur den strategiska planen brutits ner på verksamhetsnivå och beskriver vad som ska göras för att uppnå de uppsatta målen. Kommunstyrelsen fastställer normalt sina respektive verksamhetsplaner med tillhörande resultatmål i november månad och återrapportering till fullmäktige sker tidigast i december.

Kommunstyrelsens viktigaste ansvar i den planeringsprocessen är att:

- prioritera insatserna och dess kvalitet inom de givna ekonomiska ramarna,
- arbeta med effektivisering av verksamheten, för att vidmakthålla eller höja kvaliteten inom givna ramar.

**Oktober:** Kommunstyrelsen lämnar förslag till slutgiltig skattesats för kommunen år 2026.



# Hällefors kommun

Uppföljning samt helårsprognos för verksamhet och ekonomi avrapporteras till kommunstyrelsen och kommunfullmäktige vid fyra tillfällen per verksamhetsår: Månadsrapport för perioden januari-april, delårsrapport för perioden januari-augusti och för verksamhetsåret i kommunens årsredovisning samt nyckeltalssammanställning.



## Nuläges- och omvärldsanalys

De prognoser som Sveriges kommuner och regioner (SKR) avlämnar avseende skatter och generella samt riktade statsbidrag förändras sig flera gånger under ett år och förutsättningarna som gällde vid fastställande av budget kan vara helt förändrade när budgetåret inleds, både i positiv och negativ riktning. Detta ställer allt större krav på kommunen, att ha en god beredskap för att möta svängningar utan att behöva förändra abrupt i verksamheterna under pågående budgetår.

### **Återhämtningen som tillfälligt kom av sig**

Den svenska ekonomin präglas under 2025 av en fortsatt svag tillväxt, både vad gäller BNP och sysselsättning. Den preliminära statistiken för årets första halvår bekräftar en avmattning som i hög grad sätter tonen för helårsutfallet. Sveriges Kommuner och Regioner (SKR) gör bedömningen att en tydligare återhämtning i konjunkturen inte kan förväntas förrän 2026, då förutsättningarna för en starkare tillväxt successivt förbättras.

Trots att hushållens disponibla inkomster visar en stark real ökning under 2025, tar konsumtionen tid på sig att återhämta sig. SKR bedömer att tillväxten i hushållens konsumtion först får större genomslag från och med 2026. Detta innebär att den inhemska efterfrågan som är central för konjunkturuppgången, ännu inte har fått fullt genomslag i den ekonomiska utvecklingen.

En ytterligare drivkraft för den svenska ekonomin framåt är fasta bruttoinvesteringar, som bedöms återhämta sig och bidra till tillväxten under de kommande åren. I nuläget hålls investeringstakten tillbaka av den osäkerhet som råder kring de globala handelsförutsättningarna. Den internationella konjunkturen tyngs fortsatt av handelskonflikter och geopolitisk oro, vilket innebär att utrikeshandeln inte väntas ge något betydande bidrag till svensk BNP-tillväxt under överskådlig tid.

Sammantaget är det således den inhemska efterfrågan, i form av stärkt hushållskonsumtion och gradvis ökade investeringar, som utgör basen för den konjunkturuppgång som antas prägla den svenska ekonomin från 2026 och framåt. För kommunsektorn innebär detta att de ekonomiska förutsättningarna under 2025 förblir ansträngda, men att det finns utsikter om ett förbättrat läge på medellång sikt.

Tillväxttakten är svagare än väntat och förväntas att vara svag under hela 2025 för att sedan ta fart under 2026 enligt SKR's senaste prognoser. Skatteunderlagets utveckling är i hög grad beroende av lönesummans tillväxt, där en förstärkning av sysselsättning och löneutveckling bidrar till att öka de kommunala intäkterna. Under 2025 förväntas dock en dämpad ökningstakt i skatteunderlaget, vilket innebär att utvecklingen ligger under det historiska genomsnittet. Denna avmattning förklaras av ett svagare arbetsmarknadsläge i kombination med en mer återhållsam löneutveckling än tidigare år. Bedömningen grundas på både preliminära utfall och SKR:s reviderade prognoser för året.

Från och med 2026 indikerar prognoserna en återhämtning där tillväxttakten i skatteunderlaget stärks något, i takt med att arbetsmarknaden stabiliseras och en mer normaliserad löneutveckling förväntas. Trots denna förbättring har den ackumulerade utvecklingen för perioden 2024–2028 justerats ned jämfört med tidigare prognoser. Revideringen gäller både i nominella termer, där ökningen av de totala skatteintäkterna blir lägre än tidigare beräknat, och i reala termer, där utvecklingen påverkas av den fortsatt höga kostnadsutvecklingen i kommunsektorn.



Sammantaget innebär detta att kommunernas ekonomiska förutsättningar under planperioden förblir ansträngda. Den svagare skatteunderlagstillväxten skapar ett behov av fortsatt återhållsamhet och prioriteringar i verksamheterna, även om den förväntade förstärkningen från 2026 ger visst utrymme för en stabilisering på längre sikt.

## Befolkningsprognos

Befolkningsutvecklingen har en avgörande betydelse för kommunens framtid. En minskande befolkning leder till lägre skatteintäkter, vilket kan göra det svårare att upprätthålla en hög nivå på den kommunala servicen. Det gör det särskilt viktigt att Hällefors kommun är attraktiv – både för inflyttare och för de som redan bor här. Faktorer som påverkar kommunens attraktivitet är bland annat:

- goda kommunikationer
- tilltalande boende- och livsmiljöer
- skolor med hög måluppfyllelse
- en kvalitativ äldreomsorg
- goda villkor för företagande och skapandet av nya arbetstillfällen

## Aktuell befolkningsutveckling

Vid årsskiftet 2024/2025 uppgick Hällefors kommuns befolkning till 6 321 invånare, en minskning från 6 495 invånare vid utgången av 2023. Den negativa trenden har fortsatt under första kvartalet 2025, då invånarantalet minskade ytterligare till 6 272 personer.

Minskningen under första kvartalet förklaras av:

- ett negativt födelseöverskott: 11 födda och 26 avlidna personer (-15)
- ett negativt flyttnetto: 35 personer flyttade in och 70 flyttade ut (-35)
- Totalt uppgick befolkningsminskningen till 49 personer under kvartalet.

## Regional utveckling

Hällefors befolkningsutveckling speglar även en bredare trend inom Region Örebro län, där flera kommuner har haft ett negativt flyttningsnetto. Regionen som helhet minskade med 503 invånare under 2024, främst på grund av utflyttning till andra län.

## Framtidsprognos

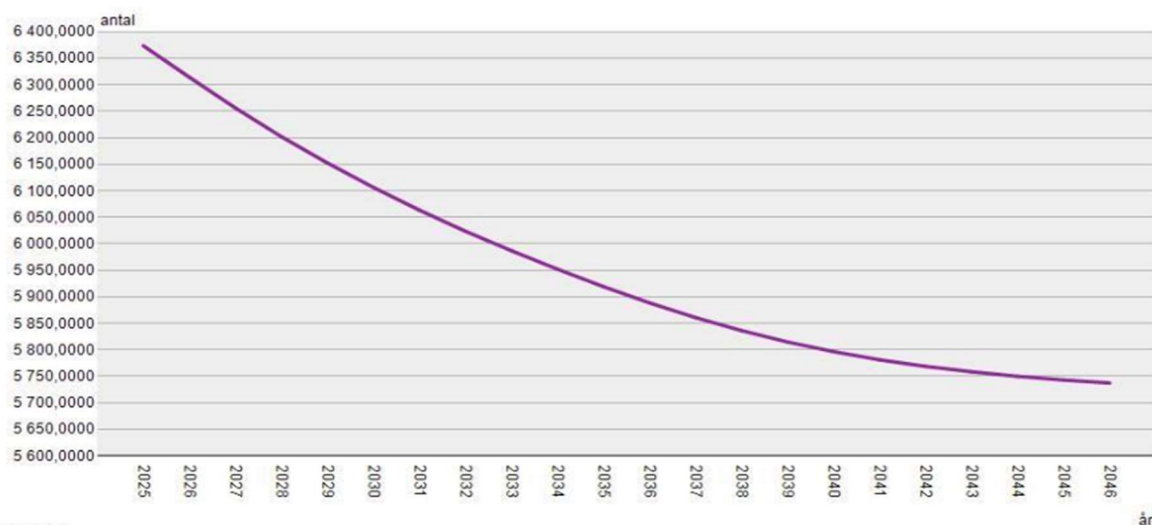
Diagrammet visar befolkningsutvecklingen i Hällefors kommun enligt SCB:s prognos för perioden 2025–2045.

Trenden är tydligt nedåtgående under hela perioden:

- År 2025 beräknas kommunen ha drygt 6 380 invånare.
- Fram till 2044 minskar folkmängden kontinuerligt till strax under 5 750 invånare, vilket motsvarar en minskning med cirka 10 % på knappt 20 år.
- Minskningstakten är snabbare under de första åren och planar sedan ut något mot slutet av perioden.
- Denna utveckling innebär en fortsatt utmaning för kommunens skatteunderlag, arbetskraftsförsörjning och möjligheten att upprätthålla service i hela kommunen. Prognosen understryker behovet av strategiska åtgärder för att attrahera nya invånare och behålla befintliga, särskilt i arbetsför ålder.



Folkmängd, antal efter år. Hällefors.



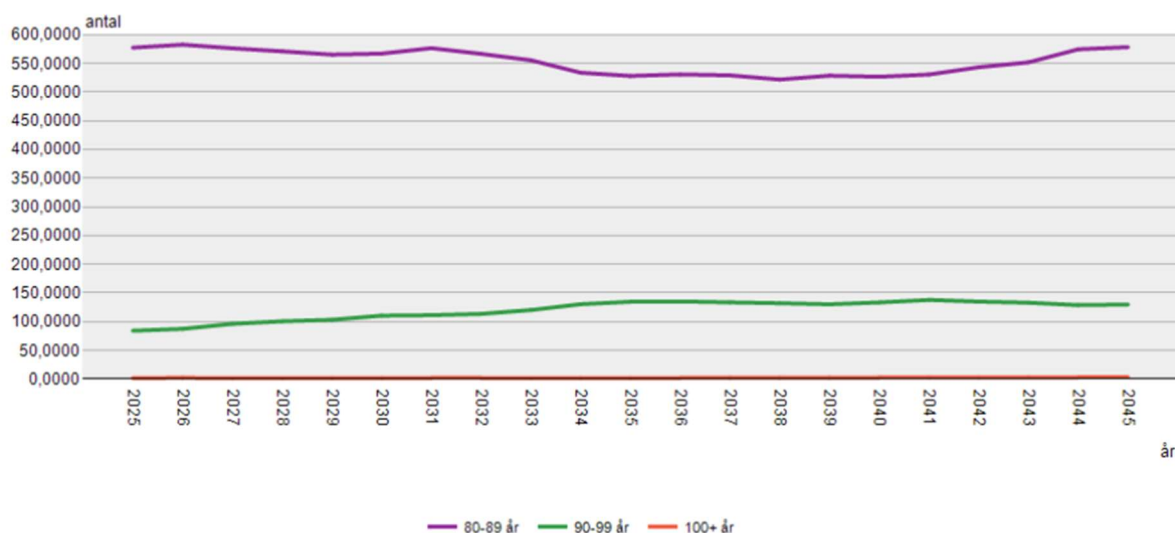
Källa: SCB

## Befolkningsprognos 2025–2046

Den åldersmässiga sammansättningen i Hällefors kommun visar på en fortsatt tydlig demografisk förändring. Under kommande år förväntas:

- Andelen äldre invånare öka, särskilt bland de allra äldsta (80 år och äldre)
- Antalet barn och unga (0–18 år) ligga på en stabil nivå
- Andelen i arbetsför ålder (19–64 år) minska successivt

Folkmängd efter ålder och år. Hällefors.



Källa: SCB

Grafen visar SCB:s prognos för Hällefors kommuns befolkning i åldersgrupperna 80–89 år, 90–99 år och 100+ år för perioden 2025–2045.

Kommentarer:

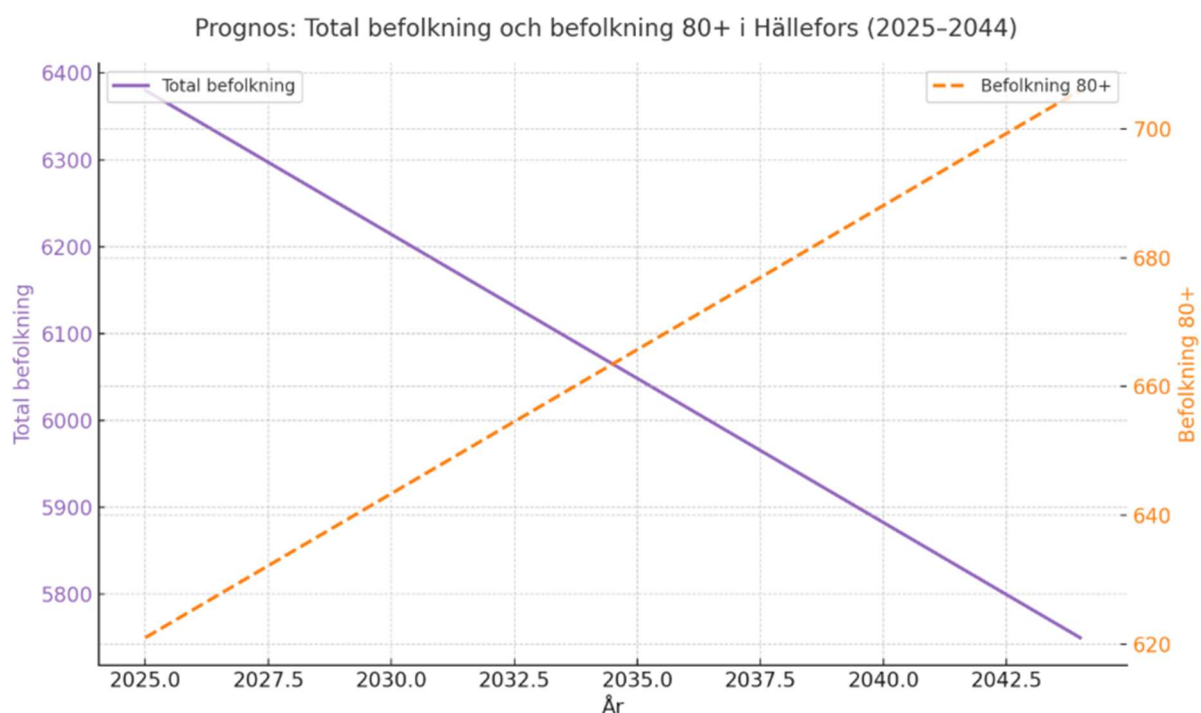
- 80–89 år (lila linje): Den största gruppen bland de äldsta. Antalet är relativt stabilt över tid, med en mindre nedgång kring 2034–2038 och därefter en ökning mot slutet av perioden.
- 90–99 år (grön linje): Antalet ökar successivt fram till omkring 2035–2036 och ligger sedan på en något lägre men stabil nivå resten av perioden.



- 100+ år (röd linje): Gruppen är mycket liten och knappt synlig i diagrammet, men förväntas ligga kvar på en låg nivå genom hela prognosperioden.

Slutsats:

- Trots en generell befolkningsminskning i kommunen förblir antalet äldre i åldersgruppen 80+ högt och relativt stabilt, vilket innebär ett fortsatt högt behov av vård- och omsorgsinsatser.
- Särskilt ökningen i gruppen 90–99 år fram till mitten av 2030-talet kan innebära större omsorgsbehov, då dessa åldrar ofta har högre vård- och stödkrav.



Här är en kombinationsgraf som visar prognosen för total befolkning och befolkningen 80+ i Hällefors 2025–2044.

Den illustrerar tydligt hur den totala befolkningen minskar, samtidigt som antalet äldre 80+ ökar, vilket innebär en växande försörjningsbörda och ökade krav på äldreomsorg.

Det innebär att färre personer i arbetsför ålder kommer att behöva försörja en växande andel yngre och äldre, vilket ställer ökade krav på både kommunens ekonomi och kompetensförsörjning. För att möta detta kommer Hällefors kommun att fortsatt arbeta för att stärka förutsättningarna för nyanlända och andra invånare att snabbare komma i arbete och bidra till det lokala näringslivet och samhällsutvecklingen.

Kommunen har i dagsläget 94 vård- och omsorgsplatser, inklusive korttidsplatser. I takt med att antalet äldre ökar, behöver kapaciteten inom äldreomsorgen ses över, både vad gäller antal platser och tillgång till personal med rätt kompetens.



## **Pedagogisk verksamhet**

I Hällefors kommun minskar barn- och elevantalet fortsatt. Många barn i Hällefors kommun växer upp i resurssvaga familjer och antalet elever i behov av särskilt stöd och anpassningar har ökat under de senaste åren. Andelen elever med migrationsbakgrund sjunker i skolan, och dessa elevers resultat är i enlighet med vad forskning visat inte längre avvikande i negativ mening.

Resurssvagheten ställer även framledes krav på kompensatoriska insatser. Kompensatoriska uppdrag är exempelvis fortsatta satsningar på läxläsning, lovskola, NPF-anpassningar, styrda rastaktiviteter, lunch som lektion, och kulturskolan. Trygghet och studiero är bra och skapar förutsättningar för måluppfyllelse, och denna nivå måste bibehållas.

Framtidsperspektiv och kapacitet till personliga val kommer att få större betydelse i skolan. Elevers motivation till skolarbete och samhällsengagemang blir inte mindre viktig ur digitaliseringsperspektivet, med ett AI som är i fokus.

Skolgårdar har åtgärdats men vissa skolgårdar och utomhusmiljöer är fortsatt i behov av mindre åtgärder. Pihlskolan är i stort behov av renovering, vilket också kommer att projekteras. Ett stort arbete med att genomföra utbildning och ha en attraktiv gymnasieskola under renoveringen kommer att behöva göras. Nya lokaler som färdigställs och som planeras ökar kostnaderna i verksamheten, vilket ställer krav på resursanvändningen. I strategin ingår således att även fortsättningsvis ha en egen gymnasieskola.

Digitaliseringen i skolan pågår fortsatt, med krav på kompetensökning, nya produkter och system. Digitaliseringen för sin egen skull har börjat diskuteras inom skolväsendet, och skolan följer den forskning och de myndigheter som hanterar frågorna.

## **Vård och omsorg**

Vård och omsorgsverksamheten arbetar med att erbjuda medborgarna en god omsorg och omvårdnad utifrån personliga behov. Inom hela omsorgens verksamhet arbetar förvaltningen med att stärka och utveckla den interna samverkan mellan olika förvaltningsgrenar och yrkesgrupper med brukare och kvalitet i fokus.

Arbetet inom primärvården kommer att fortsätta utvecklas med fokus på samhandling för hälsa. Samverkan mellan regionen, kommunen och civilsamhället syftar till att öka det hälsofrämjande arbetet och överbygga glapp mellan olika huvudmän. I samma riktning kommer även arbetet vid kommunens socialtjänst att utvecklas under verksamhetsåret när den nya socialtjänstlagen skall implementeras. Den nya lagstiftningen innebär ökat fokus på tillgänglighet, tidiga insatser, samverkan med andra myndigheter och förstärkt uppföljning av kvaliteten i utförda insatser.

Inom särskilda boenden för äldre fortsätter förvaltningen tillskapandet av ett nytt äldreboende tillsammans med Länsgården då nuvarande verksamhetslokaler på Fyrklövern är väldigt slitna. Det nya vård- och omsorgsboende innebär en mer optimal verksamhet och skapar också ett mer attraktivt boende för den enskilde. Lokalerna kommer att tas i anspråk under våren 2027. För att möjliggöra en positiv och trygg äldreomsorg fortsätter arbetet med att arbeta kostnadseffektivt för att kunna nyttja resurser effektivt för att på så sätt öka kvaliteten i det vårdnära arbetet, att förbättra arbetsmiljön och kompetensen hos medarbetare.

Välfärdsteknik är något som oftare och oftare omnämns som viktigt för att kompensera för svårigheter i kompetensförsörjning. De särskilda förutsättningar som råder i en liten kommun innebär att effekten på behovet av personella resurser sällan är lika hög som i större organisationer. Förvaltningen avser dock att utreda och förstärka den digitala utvecklingen i förvaltningen. Utvecklingen av artificiell intelligens (AI) i schemaplanering, planeringsmodeller för arbetet i särskilda boenden och teknik som



stärker autonomi och kvaliteten i det brukanära arbetet är alla områden som är under utveckling i förvaltningen.

Förvaltningen har nått tydligt förbättrade resultat inom äldreomsorgens brukarundersökningar och behöver öka ansträngningarna för att behålla och förbättra dessa resultat. Framförallt får förvaltningen höga omdömen inom trygghet, förtroende och bemötande. Under verksamhetsåret kommer förvaltningen fokusera på att ytterligare stärka kompetensutveckling, höja förvaltningens beredskap för kris och krig samt stärka och utveckla kvalitetsarbetet i förvaltningen.

Inom Socialtjänsten pågår ett arbete för att implementera den nya socialtjänstlagen och att implementera samarbetsmodellen "Backa barnet". "Backa barnet" är en svensk samverkansmodell som syftar till att skapa en trygg och säker uppväxt för barn och unga genom tidiga, samordnade och behovsanpassade insatser. Förvaltningen har under flera verksamhetsår mött minskade behov, minskad kriminalitet och ökad social trygghet i kommunen som också märks genom minskade försörjningsstödskostnader, minskade kostnader för missbruksvård och barn och ungdomsvård. Efter en positiv utveckling under senare tid arbetar förvaltningen med att bibehålla den goda utvecklingen och att minska utanförskapet i kommunen.

### **Näringsliv och besöksnäring**

Hällefors kommun fortsätter arbetet med att stärka sin position som en attraktiv plats att både driva företag på och besöka. Ambitionen är att skapa ett starkt företagsklimat – baserat på långsiktiga förutsättningar för etablering, tillväxt och innovation. Ett livskraftigt och diversifierat näringsliv ses som en motor för fler arbetstillfällen, ökad livskvalitet och en starkare lokal ekonomi. För att nå dit genomförs ett strategiskt och samordnat arbete där kommunen har en möjliggörande roll – lyhörd, tillgänglig och lösningsorienterad – i nära samverkan med det lokala näringslivet.

Under 2026 fortsätter Hällefors kommun att utveckla dialogen med företagen genom företagsbesök, tematiska träffar och löpande samtal. Återkommande frågor som kompetensförsörjning, samverkan mellan skola och näringsliv, infrastruktur och kommunal service integreras i kommunens utvecklingsarbete. Kommunikationen med företagen förstärks kontinuerligt, med fokus på relevans, tillgänglighet och inspiration – via nyhetsbrev, digitala plattformar och sociala medier.

För att möta företagens behov prioriteras tillgång till mark och lokaler som kan möjliggöra nyetableringar och expansion. Dessa resurser marknadsförs strategiskt både lokalt och regionalt för att öka synligheten och tillgängligheten. Målet är tydligt: det ska vara enkelt och attraktivt att driva och utveckla företag i Hällefors kommun.

Kommunen är också en aktiv part i Business Region Örebro – ett regionalt partnerskap mellan länets tolv kommuner. Samarbetet syftar till att stärka näringslivets konkurrenskraft genom hållbar tillväxt, kunskapsutbyte, talangattraktion och en gemensam strategi för investeringsfrämjande.

Besöksnäringen utgör en växande del av det lokala näringslivet och bidrar till både extern attraktionskraft och lokal stolthet. Hällefors kommun samverkar med kommunerna i Ljusnarsberg, Lindesberg och Nora i gemensamma marknadsföringsinsatser för att stärka turismens förutsättningar. Genom att vidareutveckla Hällefors som destination skapas nya affärsmöjligheter, arbetstillfällen och positiva effekter för hela samhället.

### **Arbetsmarknad**

Arbetslöshetsutvecklingen i kommunen visar på en successiv förbättring under de senaste åren. År 2021 uppgick antalet öppet arbetslösa till 148 personer, men därefter har nivån minskat stadigt och låg i juli 2025 på 92 personer. Detta motsvarar en nedgång med drygt en tredjedel jämfört med 2021. Samtidigt har även antalet personer med aktivitetsstöd minskat markant. Från 187 personer år 2021 sjönk antalet till 82 personer i juli 2025. Minskningen har varit särskilt tydlig mellan 2022 och 2024,



där stödet gick från 136 personer till 96 personer, och den positiva utvecklingen har fortsatt under första halvåret 2025.

Den sammantagna bilden visar att det totala antalet individer i arbetslöshet eller i program med aktivitetsstöd har minskat från 335 personer år 2021 till 174 personer i juli 2025. Detta innebär nästan en halvering på fyra och ett halvt år.

	2021	2022	2023	2024	2025-07
Öppet arbetslösa	148	97	99	101	92
Aktivitetsstöd	187	136	123	96	82
Summa	335	233	222	197	174

Utvecklingen indikerar att kommunen haft en gynnsam arbetsmarknadstrend, där både den öppna arbetslösheten och behovet av aktivitetsstöd har minskat i relativt jämn takt. Minskningen är ett tecken på att fler har kunnat etablera sig på arbetsmarknaden, vilket skapar ett mer stabilt utgångsläge inför kommande år.

## Ungdomar 18–24 år

	2021	2022	2023	2024	2025–07
<b>Öppet arbetslösa</b>	17	18	8	8	8
Kvinnor	4	4	2	1	0
Man	13	14	6	7	8
<b>Aktivitetsstöd</b>	28	16	16	6	5
Kvinnor	12	7	7	4	3
Män	16	9	9	2	2

## Öppen arbetslöshet – tydlig minskning över tid

Bland ungdomar uppgick den öppna arbetslösheten till 8 personer, vilket är samma som föregående period. Mindre än 5 personer uppbär aktivitetsstöd och det är en minskning med en person jämfört med samma period som förra året.

## Utlandsfödda 16–65 år

Bland utlandsfödda invånare uppgick den öppna arbetslösheten till 95 personer, vilket är en minskning med 14 personer jämfört med föregående period. 84 personer befinner sig i någon form av arbetsmarknadsstöd vilket innebär en minskning med 22 personer.

## Invånare 16–65 år med eftergymnasial utbildningsnivå

Bland invånare med eftergymnasial utbildning uppgick den öppna arbetslösheten till 41 personer, vilket är en ökning med 11 personer jämfört med årsskiftet 2024/2025. Samtidigt har antalet personer i någon form av arbetsmarknadsstöd minskat med 2 personer.

	2021	2022	2023	2024	2025-07
Öppet arbetslösa	20	6	16	20	27
Aktivitetsstöd	29	22	24	19	14
Summa	49	28	40	39	41



## Invånare 16–65 år med gymnasial utbildningsnivå

Mellan år 2021 och 2024 har både antalet öppet arbetslösa och personer i aktivitetsstöd minskat tydligt i kommunen. De öppet arbetslösa har gått från 55 personer år 2021 till 37 personer år 2024, vilket motsvarar en nedgång med en tredjedel. Även antalet personer i aktivitetsstöd har minskat markant under samma period, från 72 personer år 2021 till 33 personer år 2024. Sammantaget innebär detta att det totala antalet inskrivna sjönk från 127 personer år 2021 till 70 personer år 2024, en halvering på tre år.

Under 2025 har utvecklingen dock planat ut. I juli månad uppgår antalet öppet arbetslösa till 36 personer, vilket är ungefär samma nivå som föregående år. Däremot har antalet personer i aktivitetsstöd ökat något till 37 personer, jämfört med 33 personer år 2024. Det totala antalet inskrivna ligger därför på 73 personer i juli 2025, vilket innebär en mindre ökning jämfört med föregående år. Sammanfattningsvis visar utvecklingen på en långsiktig förbättring av arbetsmarknadsläget sedan 2021, men med tendenser till en viss uppgång i stödbaserade insatser under 2025.

	2021	2022	2023	2024	2025-07
Öppet arbetslösa	55	47	47	37	36
Aktivitetsstöd	72	54	42	33	37
Summa	127	101	89	70	73

## Kommunens insatser

Kommunen planerar att fortsätta sina satsningar på vuxenutbildning och arbetsmarknadsåtgärder för att motverka arbetslöshet och långvarigt utanförskap. Ett särskilt fokus kommer att ligga på att stärka de individuella handlingsplanerna för varje arbetssökande, i syfte att förbättra matchningen mot arbetsmarknaden. Samverka med externa aktörer och en plan där individerna följs upp är centrala delar i strategin. Kommunen kommer även att utveckla metoder och arbetssätt inom det kommunala arbetsmarknadsarbetet för att möta framtida utmaningar.

## Infrastruktur

### Vägar

De senaste åren har ett par stora infrastrukturprojekt, finansierade av Trafikverket, genomförts i Hällefors kommun – förbifart Hjulsjö och gång- och cykelbana mellan Hällefors och Grythyttan.

Arbetet med åtgärdsvalsstudie för Länsväg 63 pågår under ledning av Trafikverket. Region Värmland och Region Örebro har tillsammans med Trafikverket identifierat riksväg 63 som ett viktigt regionalt stråk för person- och godstrafik. Regionerna har i sina länsplaner beslutat att upprätta en stråkstudie för riksväg 63. Studien ska klargöra möjliga åtgärder enligt fyrstegsprincipen och utgöra beslutsunderlag för val av, och prioritering av åtgärder. Stråkstudierna ska vara trafikslagsövergripande och ingå i regionens utvecklingsarbete mot ett transportsystem som understödjer en hållbar regional tillväxt.

Det övergripande syftet med Stråkstudie Väg 63 är att sammanställa transportbehovet för den aktuella vägsträckan avseende förekommande trafikslag och trafikantgrupper samt fastställa vägens funktion och målstandard.

Utifrån denna målstandard ska sedan utredningen föreslå olika åtgärder, dels för utförande under innevarande planperiod och dels som underlag för beslut inför framtida planer.



## **Kollektivtrafik**

Även den nya Länsplanen för transportinfrastruktur för Örebroregionen är under framtagande. Länsplanen revideras var fjärde år, enligt uppdrag från Sveriges regering. Region Örebro län har utarbetat en uppdaterad länsplan som förväntas antas i början på 2026 och kommer avse planperioden 2026–2037. Kommunerna ger förslag på åtgärder, finns med i dialogen om prioriteringar och får både länsplan och nationell plan på remiss.

## **Bostadsmarknad**

Bostadsmarknaden i Hällefors har sen flera år gett ett överskott av lägenheter. Därför har en omställningsplan tagits fram för att anpassa beståndet efter behovet. Det innebär inte enbart rivning utan också anpassning till modernare, renoverade och delvis ombyggda lägenheter. Hällefors bostads AB har utfört en behovsanalys och tagit fram en underhållsplan som ligger till grund för ett systematiskt arbete kring såväl rivningar som nyproduktion i kommunen.

Styrelsen i Hällefors Bostads AB har beslutat om en strategiplan som bland annat innehåller rivning av cirka 130 lägenheter. Detta behövs för att komma i balans med utbudet av lägenheter och för att skapa en långsiktig finansiell stabilitet för bolaget. Planen innefattar att fastigheter som finns på mindre attraktiva lägen inom kommunen samt fastigheter i mindre gott skick avvecklas först.

Kommunen tar ett stort ansvar i denna process och står som garant för bostadsbolagets lån i samband med omställningsarbetet.

Nyproduktionen i kommunen består i dagsläget av enstaka villabyggnader. Hällefors Bostads AB arbetar på en projektering för byggnation av 6 stycken lägenheter i centrum. Bostadsbolaget har genomfört en heltäckande enkätundersökning för att utreda intresset för småskalig nyproduktion. Intresset har varit mycket stort för lägenheter som produceras som radhus vid nya Björkhaga. Till de tänkta 6 lägenheterna har mer än 30 hushåll anmält intresse. Arkitektförslag är framtaget och rivning av de fastigheterna på tomten för nyproduktion är genomförd.

## **Lokalförsörjning**

En stor andel av kommunens invånare spenderar mycket tid i kommunala lokaler, allt från förskolor skolor och idrottshallar, till bibliotek och äldreboenden. Lokaler är därför en viktig förutsättning för att kommunen ska kunna fullfölja sitt uppdrag att tillhandahålla allmännyttig service. Kostnader för lokaler är vanligtvis den näst största kostnaden (efter personalkostnader) i kommunala budgetar. Det är därför av stor vikt att lokalerna är ändamålsenliga och att de nyttjas optimalt.

Hällefors kommun tillämpar ett kontinuerligt lokalförsörjningsarbete där en lokalförsörjningsplan som avser de kommande 10 åren revideras vart tredje år. Det finns även forum för att löpande fånga förändrade lokalbehov i verksamheterna. Syftet med lokalförsörjningsplanen är att kommunens verksamheter ska ha tillgång till goda och ändamålsenliga lokaler samtidigt som ett överutbud av lokaler undviks, att säkerställa att investeringar och underhållsinsatser koncentreras till de fastigheter som på sikt kommer att behövas, att undvika dyra nödlösningar och att upprätthålla handlingsberedskap vid ändrade förutsättningar som påverkar lokalbehoven.

## **Politisk mandatfördelning**

Genom fria val ger kommunmedborgarna kommunfullmäktige mandat att utforma den kommunala verksamheten. Kommunfullmäktige har politiskt och ekonomiskt ansvar för all verksamhet och ger styrelser och nämnder i uppdrag att ansvara för att de olika verksamheterna blir utförda enligt fastställda styrdokument och tilldelade anslag. Kommunens mandatfördelning i kommunfullmäktige mandatperioden 2022–2026 som redovisas nedan, fastställdes i de allmänna valen som genomfördes under verksamhetsåret 2022.



Socialdemokraterna	9
Moderaterna	8
Sverigedemokraterna	5
Vänsterpartiet	4
Centerpartiet	3
Grythyttelistan	2
<hr/>	
Totalt	31

Kommunstyrelsen i Hällefors kommun består av 11 ledamöter och lika många ersättare. Mandatperioden för kommunstyrelsen inleds 2023-01-01 och sträcker sig fram till 2026-12-31.

Kommunstyrelsen väljs av fullmäktige och ansvarar som enda driftsnämnd för det mesta av kommunens verksamheter, innefattande såväl skola, omsorg och central förvaltning som frivilliga verksamheter. Därtill kommer det lagstadgade strategiska ansvaret för kommunens utveckling. Kommunstyrelsen ansvarar för att kommunens verksamheter organiseras och utförs i enlighet med fullmäktiges fastställda styrdokument och inom den ekonomiska ram som fullmäktige har anslagit.

Under kommunstyrelsen finns två utskott som har en huvudsakligen beredande roll: allmänna utskottet och välfärdsutskottet. Utskotten består av fem ledamöter och lika många ersättare. Partier som saknar representation i utskotten, har rätt till insynsplat. Kommunfullmäktige ansvarar för att tillse att kommunstyrelsen arbetar i enlighet med vad fullmäktige har beslutat. Till sin hjälp i detta har fullmäktige de förtroendevalda revisorerna.

### **Central förvaltning**

Den centrala förvaltningen har till uppgift att stötta kommunens samtliga verksamheter i ärendeberedning till kommunstyrelsen, dess utskott och kommunfullmäktige. Enhetens arbete ska fokusera på att digitalisera möteshanteringen under hösten 2025 och under 2026 samt på att effektivisera diarieföringsrutiner och digital registrering som originalförvaring. Åtgärderna syftar till att effektivisera och underlätta handläggning samt till att möjliggöra för mer effektivt resursnyttjande.

Arbetet med att revidera och uppdatera Hällefors kommuns författningssamling som påbörjades i snabbare takt under hösten 2024 fortsätter även under kommande period. Inom området informationssäkerhet har kansliet en central roll för att samordna, leda och organisera arbetet. Med anledning av NIS2 direktivet (förbättrad motståndskraft mot cyberhot inom EU) har den centrala förvaltningen utarbetat projektplan och genomförandeplan samt tillsett att kommunförvaltningen utbildats i effekterna av lagkravens förändrade förutsättningar. Arbetet fortsätter 2025 och framåt. Även området kris- och beredskapsfrågor ligger placerat inom central förvaltning och är en central roll inom kontinuitetshantering och planering kopplat till NIS2 direktivet.

### **Kommunikation**

Inom området kommunikation har kommunikationsplaner och mallar för att kunna kommunicera de ärenden som är av intresse att sprida information om utformats. Rutin för PR frågor har upprättats liksom roller för att hantera förfrågningar och PR frågor på adekvat och effektivt sätt. Ny hemsida lanserades 3 juli 2025 vilken har optimerad sökfunktion, struktur och underlättar för webbpublicister vid publicering av nyheter och driftsinformation. Den nya webben följer den nya grafiska profilen som implementeras under 2025 i hela organisationen vilken ger Hällefors kommun ett modernt och lokalt baserat uttryck samt grafiskt språk. Arbetet med att effektivisera webben, att implementera webbadministratörsrollernas funktion i kommunförvaltningen och att utbilda verksamheterna samt stärka dialogen fortsätter under 2025–2026.



## **Kris- och beredskap**

Civilt försvar och beredskap är ett växande område som ställer förändrade krav på kommuner. Inom området har planering för användande av LEH medel utvecklats i syfte att stärka motståndskraft, robusthet och verksamhetssamarbete. Arbetet inom området har utgått från kommunens Risk och sårbarhetsanalys (RSA) hittills under år 2025 och fortsätter enligt plan att utgå från analysen hela 2025. Under kommande period kommer övningsplanering och övningsutförande, kriskommunikation och stärkta brottsförebyggande samarbetsforum utgöra fokusområden för verksamheten.

## **Digitalisering och transformation**

För den kommande perioden kommer de huvudsakliga fokusområdena inom digitalisering och transformation vara att påbörja arbetet med digital post som initieras i september 2025 med kartläggningsfas där stöd inför införandet ges från SKR. Säker digital kommunikation (SDK) initieras och utvecklas i planerat samarbete med övriga länet. För Hällefors kommun kommer en digitaliseringspolicy att utarbetas och vara på remiss med planerad projektstart hösten 2025 och implementering under 2026.

På övergripande informationssäkerhetsnivå stärks cybersäkerheten genom bland annat det verktyg som köpts in för att ändra informationsmedvetenheten genom Nanolearning. Mätningar, rapporter och uppföljningar planeras ske löpande och projektstart är augusti 2025.

Hällefors kommun planerar påbörja transformation med stöd av AI under 2025 och fortsätta utvecklingen löpande. Dialog förs med närliggande kommuner för att implementera digitala medarbetare inom kundtjänst och It support med start hösten 2025.

En digitaliseringsplattform skapas i länet där utbyten, pilotprojekt och snabbare utveckling och implementering förväntas bli effekterna genom samverkan.

## **IT säkerhet**

Under 2025 har ökade investeringar i cybersäkerhet kopplat till tekniska lösningar för IT infrastrukturen och ökad användarsäkerhet samt investeringar som innebär effektivisering av IT driften inneburit avsevärt stärkt IT miljö. Investeringarna är en förutsättning för att uppfylla lagkrav, möta verksamheternas krav på effektiv och enkel IT drift och möjliggör för digital utveckling i Hällefors kommun.

## **Kultur och fritid**

Med ambitionen att etablera Hällefors som en betydande kommun i Bergslagsregionen utgör kultur, idrott och fritidslivet en viktig resurs och självklar framgångsfaktor för hållbar utveckling i kommunen.

I Hällefors kommun, bland annat i medborgarundersökningen från 2023, efterfrågas fler tillgängliga mötesplatser, där människor kan mötas för aktivitet men också för den sociala gemenskapen olika möten ger. Det försöker kultur- och fritidsverksamheten bidra med i allra högsta grad och förhoppningen är att det kommer att ge positivt resultat i årets undersökning.

## **Hällefors badhus**

Hällefors badhus öppnade den 21 aug 2023. Badhuset har blivit en ny och attraktiv mötesplats i kommunen. I badhuset har öppettiderna utökats successivt och i även hösten bjuder på ett par timmars utökning. Förutom den ordinarie verksamheten med skolans simundervisning och allmänhetens bad, erbjuds också lovverksamhet, sommarsimskola, flera vattengympapass och från och med i höst kan vi också lägga till cirkelträning i rörelserummet. Badhuset används också för övernattningsrum vid cuper, föreningsmöten och de ”yttre” omklädningsrummen används av fotbollen i väntan på den nya klubb- och omklädningsbyggnaden som förhoppningsvis står klar under våren 2026. Såväl cafeteriaytan, i



# Hällefors kommun

samverkan med Hällefors Ishockeyklubb, och rörelserummet har bidragit till en attraktivare och flexiblare anläggning som kan utvecklas ytterligare.

Satsningen på personalen fortgår med fortbildning i bland annat lokalvård, vattenrening, kemikaliehantering, simlärarutbildning och vattengympa vilket bidragit till en modern och anpassningsbar arbetsplats med en välkomnande, öppen, ändamålsenlig och serviceinriktad mötesplats för alla besökare. I den fortsatta utvecklingen av ”mötesplatsen badhus” kommer förhoppningsvis simskola för vuxna och fler aktiviteter i rörelserummet att kunna erbjudas.

## **Hällefors bowlinghall**

Bowlinghallen är en viktig mötesplats för framför allt seniorer men också för barn- och unga där det framförallt under höst- och sportlov kommer flera hundra barn- och unga som vill prova på bowling. Bowlinghallen har också fått nya besökare som vill ses och prata en stund med eller utan bowlingklot, alla är lika välkomna. Vid seriespel och andra tävlingar kommer många besökare utifrån och är nöjda med såväl den lilla bowlinghallen som servicen och bemötandet. En uppfrysning av ytskikten och ny belysning över bowlingbanorna och lite annat som genomförts under sommaren har tagits emot mycket positivt av såväl besökarna som medarbetarna. Inte minst spelarna har imponerats av den nya belysningen som lyfter såväl hallen som spelet ytterligare en dimension.

## **Fritidsbokningen**

De nya rutinerna för övernattningar i kommunens lokaler som fritidsbokningen (bowlinghallens personal) bokar har slagit väl ut med flera helgers övernattningar i samband med cuper eller annat föreningsutbyte. En utvärdering har gjorts tillsammans med berörda och några små förändringar bör göras vad gäller ex larm, belysning och ventilationen för att lyfta lokalerna ytterligare för övernattningar. Utlån av olika fritidsmateriel fortsätter och med tillskott som bordtennisracketar, inomhusboule och badmintonracketar. Bord och nät finns att boka i Kronhagsskolans inomhushall och det har medfört och kommer att medföra fler aktiviteter.

## **Hällefors bibliotek**

Folkbiblioteken kompletterar kommunens mötesplatser med en verksamhet för alla åldrar som har fokus på läsning och fri åsiktsbildning. En långsiktig satsning på barn och unga är viktig då siffrorna för barnboksutlån är bland de lägsta i landet. Här krävs ett fortsatt läsfrämjande arbete, och med rekryteringen av en bibliotekarie med inriktning barn- och unga och med fortsatt samverkan med bland annat förskolan och skolan så är förhoppningarna stora på att få fler barn- och unga att läsa och att besöka biblioteket. En nysatsning på uppsökande verksamhet kommer också att bidra. Ökad tillgänglighet genom ”meröppet” bibliotek är en fråga som ligger i tiden och som behöver undersökas vidare. Det framgångsrika bibliotekssamarbetet Bergslagsbibblan har utökats från fyra till nio kommuner i länet, med ett nytt biblioteksdatasystem i drift och som kommer att bidra och underlätta till vidare utveckling av samarbetet.

Utvecklingen av Terrassen som en plats för författarbesök, utställningar m.m. har varit framgångsrik. Under våren 2025 genomfördes bland annat återigen en lyckad utställning med kommunens konst, (genomförs vartannat år), och därefter den färgsprakande utställningen GLÖD som kunde besökas under hela sommaren och detta i samverkan med Svensk Form och Örebro slöjdförening. Lyckat och något att titta på inför sommaren 2026.

## **Sommarlovsaktiviteter**

Att erbjuda aktiviteter under höstlov, sportlov och framför allt det långa sommarlovet, i samverkan med andra aktörer, framför allt föreningslivet, är prioriterat i kommunens aktivitetsplan. Till sommarlovet finns också bidrag att söka för genomförandet av aktiviteter. Årets sommarlov bjöd återigen på en bredd av aktiviteter i samverkan med föreningslivet men också några nya aktörer vilket bådär gott för framtida sommarlov.



## **Föreningsstöd och föreningsråd**

Genom kommunen som möjliggörare och att säkerställa olika typer av föreningsstöd som föreningsbidrag, ”nolltaxan” och ändamålsenliga lokaler och anläggningar för det ideella föreningslivet, så främjar det ett varierat och aktivt föreningsliv med arrangemang, tävlingar, motion och många intressanta platser att besöka, inte minst vad gäller friluftslivet. Ett gott exempel på detta är samarbetet mellan fyra föreningar uppe i Hurtigtorget där man samverkar i ett ”Föreningarnas hus” som kommunen upplåter vilket redan har blivit ytterligare en mötesplats i kommunen där barn, unga och vuxna möts före, under och efter träningar och de många tävlingarna som arrangeras under året. Föreningarnas Hus kommer att bidra till en fortsatt utveckling av aktiviteter i området.

Delaktighet är en grundförutsättning för bra samverkan och det sker i form av föreningsråd, andra föreningsmöten och olika nätverk som exempelvis det nyligen uppstartade nätverket mellan aktörer på Hällevi IP som tillsammans vill bidra till en utveckling av aktiviteter och arrangemang på Hällevi IP. Det fortsatta stödet till det ideella föreningslivet är oerhört viktigt och inte minst för att kommunen ska vara attraktiv att besöka, leva, bo och verka i.

## **Personal- och kompetensförsörjning**

Kommunens största utmaning framåt är att säkra rätt kompetens i rätt tid för att möta medborgarnas ökade behov av vård, skola och omsorg. Den demografiska utvecklingen innebär en ökad efterfrågan, samtidigt som tillgången på arbetskraft i arbetsför ålder minskar. För att möta detta krävs ett proaktivt och strategiskt arbete med att attrahera, behålla och utveckla medarbetare. Fokus ligger på att erbjuda ett hållbart arbetsliv med god arbetsmiljö, attraktiva anställningsvillkor samt möjligheter till lärande och utveckling. Digitalisering och nya arbetssätt ska utnyttjas för att skapa effektivitet och innovation.

Att vara en attraktiv arbetsgivare handlar om att erbjuda en arbetsplats där alla känner sig inkluderade, trygga och engagerade. Kommunen ska vara en plats där medarbetarna kan växa och bidra med sin fulla potential. Vi fortsätter vårt arbete med ”heltid som norm” – ett initiativ från SKR (Sveriges Kommuner och Regioner) för att göra heltid till det självklara erbjudandet vid anställning i kommuner och regioner. Målet är att öka jämställdheten, förbättra arbetsmiljön och trygga kompetensförsörjningen. Genom att erbjuda heltid som utgångspunkt – och deltid endast som undantag – får fler medarbetare ekonomisk trygghet och möjlighet till hållbara heltidskarriärer, samtidigt som arbetsgivaren får bättre kontinuitet och kvalitet i verksamheten.

## **Ledarskap**

Ett inkluderande och stödjande ledarskap är en grundpelare för att skapa engagemang och goda arbetsresultat. Chefernas roll som förebilder och kulturbyggare är avgörande för trivsel, samarbete och hälsa på arbetsplatsen. För att chefer ska lyckas krävs goda förutsättningar, socialt stöd och kontinuerlig kompetensutveckling inom ledarskap. Balans mellan krav och resurser samt en hållbar arbetsmiljö är avgörande för både chefers och medarbetares välmående.

Vi fortsätter att utveckla chefsstödet med regelbundna chefsforum och utbildningar, samtidigt som vi stärker chefernas verktygslåda inom kommunikation, konflikthantering och arbetsrätt. Detta är en investering i kommunens långsiktiga framgång och attraktivitet som arbetsgivare.

## **Kultur och värdegrund**

Vår värdegrund är navet i vår gemensamma kultur och ska genomsyra allt vi gör. Under 2026 kommer vi att arbeta mer med att integrera värdegrundens principer i det dagliga arbetet och i våra beteenden. Vi erbjuder verktyg och utbildningar för att stärka en positiv och inkluderande arbetsmiljö där respekt och samarbete står i fokus.



Lönepolitiken ses som ett viktigt styrmedel för att uppmuntra önskvärda beteenden och kompetensutveckling. Vi arbetar med ökad transparens och dialog kring lön, samtidigt som vi följer upp och analyserar löner i lönekartläggningen för att säkerställa jämställdhet och rättvisa. Vi förbereder oss även för att arbeta i enlighet med EU:s transparensdirektiv.

## **Kompetensutveckling och rekrytering**

Vi fortsätter att utveckla rekryteringsprocesserna för att attrahera rätt kompetens genom målgruppsinriktad annonsering, algoritmer och närvaro på relevanta mässor. HR stöttar verksamheterna vid chefsrekryteringar och säkerställer att goda urvalsmetoder används.

## **Hälsa och arbetsmiljö**

Vi fortsätter vårt arbete med friskfaktorer via Suntarbetsliv. Friskfaktorarbetet bygger på åtta forskningsbaserade faktorer som stärker arbetsmiljön, exempelvis tydligt ledarskap, delaktighet och rättvisa. Genom att fokusera på det som får medarbetare att må bra och prestera – istället för enbart risker – kan vi som kommun öka engagemanget, minska sjukfrånvaron och höja kvaliteten i verksamheten.

Det gör oss mer attraktiva som arbetsgivare och ger bättre service till medborgarna.

Vi prioriterar tidiga insatser för hälsa och rehabilitering för att minska sjukfrånvaro och skapa en trygg arbetsmiljö. Under 2026 har vi infört system för arbetsskador, tillbud och systematisk uppföljning av arbetsmiljöfrågor. Vi har även infört ett rehabiliteringssystem – inte bara som administrativt stöd, utan som ett strategiskt verktyg som stärker organisationens hållbarhet, ökar medarbetarnas engagemang och bidrar till långsiktiga resultat. Genom att kombinera struktur med tidiga insatser skapar vi en mer hållbar arbetsplats

## **Nyheter från vårändringsbudgeten 2025**

Regeringen presenterade den 15 april 2025 den ekonomiska vårpropositionen samt vårändringsbudgeten för innevarande år. För kommuner och regioner är helhetsbilden att det inte tillkommer några nya generella statsbidrag, vilket innebär att de ekonomiska förutsättningarna fortsatt är ansträngda. I stället prioriteras riktade satsningar inom enskilda områden.

Den makroekonomiska utvecklingen präglas av en lågkonjunktur som inleddes under 2024.

Återhämtningen har inletts, men den globala osäkerheten gör att den inledningsvis bromsas in under första halvåret 2025. Prognosen anger dock att konjunkturen stärks successivt under senare delen av året och under 2026. Arbetsmarknaden har försvagats men väntas gradvis förbättras med stigande sysselsättning och minskande arbetslöshet. Inflationen ligger fortsatt över målnivån 2025, men väntas stabiliseras runt Riksbankens mål från 2026.

För kommunsektorn är det centrala att regeringens skatteunderlagsprognos för perioden 2024–2028 innebär en ackumulerad ökning på 23,7 procent. Detta är något starkare än SKR:s egen bedömning på 23,3 procent. Skillnaden ligger framför allt i regeringens mer optimistiska bedömning av övriga komponenter än lönesumman, där man däremot är något mer negativ än SKR. På kort sikt är regeringens prognos för 2025 en ökning på 4,5 procent, vilket är i nivå med SKR:s antagande.

Utöver de makroekonomiska förutsättningarna innehåller vårändringsbudgeten flera riktade satsningar: en förstärkning av den specialiserade psykiatriska vården (0,5 miljarder kronor), ökad skolsäkerhet (0,3 miljarder kronor) samt tillfälligt höjd subventionsgrad för ROT-avdraget (från 30 till 50 procent). Regeringen satsar även på ökad tillgång till vuxenutbildning och yrkesutbildning, sommarjobb för ungdomar i kommuner med hög arbetslöshet samt förstärkta anslag till Statens institutionsstyrelse och subvention av placeringskostnader inom socialtjänsten.



Samtidigt minskar vissa anslag. Särskilt noteras en kraftig minskning av medel till Klimatklivet, från 3,5 till 1,3 miljarder kronor för 2025. Regeringen motiverar detta med en omfördelning till Industriklivet, som dock inte omfattar kommuner och regioner. SKR påtalar i sina kommentarer vikten av långsiktighet i klimatsatsningarna, särskilt för utbyggnaden av laddinfrastruktur. Även inom civilt försvar och krisberedskap saknas särskilda medel till kommuner och regioner, trots ökade förväntningar på deras insatser i ett försämrat säkerhetspolitiskt läge.

Sammanfattningsvis innebär propositionen att kommunsektorn får hantera fortsatt strama ekonomiska förutsättningar under 2025, då inga generella tillskott tillförs. De riktade satsningarna kan ge positiva effekter inom specifika områden, men bidrar samtidigt till en ökad fragmentering i finansieringen. Kommuner och regioner ställs därför fortsatt inför krav på prioriteringar och effektiviseringar, samtidigt som det finns en viss utsikt om förbättrade skatteintäkter från 2026 i takt med en starkare konjunktur och arbetsmarknad.

## Verksamhetsstyrning

### Vision

### Hällefors – En attraktiv kommun

#### Verksamhetsidé

Vi skapar förutsättningar till utveckling för de som lever och verkar i Hällefors kommun. Vi främjar möten som engagerar och stimulerar till ett öppet och tolerant samhälle som bidrar till ett gott och tryggt liv. En socialt, miljömässigt och ekonomiskt hållbar utveckling av kommunen är en överordnad målsättning. Samverkan mellan kommunens verksamheter och mellan kommunen och civilsamhället bidrar till genomförandet av Agenda 2030 där vi prioriterar följande globala mål:

3. God hälsa och välbefinnande
4. God utbildning
5. Jämställdhet
8. Anständiga arbetsvillkor och ekonomisk tillväxt
9. Hållbar industri, innovationer och infrastruktur
10. Minskad ojämlikhet
12. Hållbar konsumtion och produktion
16. Fredliga och inkluderande samhällen.

Genom att verka i riktning emot de strategiska målen når vi en god ekonomisk hushållning i vår verksamhet. För Hällefors kommun innebär god ekonomisk hushållning att verksamheten bedrivs effektivt, det vill säga att den kommunala servicen ska infria kommuninnevärnarnas behov och förväntningar på ett kostnadseffektivt sätt.



## Våra strategiska mål är:

### **Vi är en attraktiv kommun, där invånare och kunder är nöjda med vår verksamhet**

- Vi för en öppen och aktiv dialog och ger möjligheter att vara med och påverka
- Vi har en hög tillgänglighet och är tydliga med vad vi kan erbjuda
- Vi ser möjligheter med mångfald

### **Vi är en hållbar kommun som skapar förutsättningar för en positiv utveckling**

- Vi arbetar för ett hållbart samhälle med miljö- och klimatfrågorna i fokus
- Vi verkar för bra infrastruktur och goda kommunikationer
- Vi bidrar tillsammans med andra till ett rikt fritids- och kulturliv
- Vi arbetar för en höjd utbildningsnivå
- Vårt offentliga rum präglas av en attraktiv miljö, där konst och kultur har en självklar plats

### **Vi är en attraktiv arbetsgivare, där medarbetarna trivs, utvecklas och är stolta över att ge god service**

- Vi erbjuder utvecklingsmöjligheter och meningsfulla arbetsuppgifter
- Vi arbetar för medarbetarnas hälsa och trivsel
- Vi skapar förutsättningar för medarbetarnas delaktighet och ansvarstagande

### **Vi har en hållbar ekonomi, där vi använder våra gemensamma resurser på ett ansvarsfullt och långsiktigt sätt**

- Vi för en ansvarsfull politik där ekonomi i balans är överordnad övriga krav
- Vi skapar utrymme för framtida pensionsåtaganden
- Vi finansierar planerat underhåll av tidigare investeringar med egna medel

## **Verksamhetsmål**

Enligt lagen ska kommunen fastställa verksamhetsmässiga mål utifrån god ekonomisk hushållning. Verksamhetsperspektivet tar sikte på kommunens förmåga att bedriva sin verksamhet på ett kostnadseffektivt och ändamålsenligt sätt. God ekonomisk hushållning innebär inte enbart att räkenskaperna går ihop på ett ansvarsfullt sätt. Begreppet innefattar även ett krav på att pengarna används till rätt saker och att de utnyttjas på ett effektivt sätt. Det är här mål och riktlinjer för verksamheten kommer in i bilden.

Verksamhetsmål ska vara uppföljningsbara. De ska rikta sig till medborgarna och till exempel anges i form av servicenivåer och kvalitet. Verksamhetsmål kan också riktas inåt i organisationen och uttryckas i form av produktivitet och effektivitet.

Hällefors kommun har antagit en verksamhets- och ekonomistyrningspolicy med tillhörande riktlinjer där det framgår att kommunfullmäktige ska fastställa övergripande verksamhetsmål kallade inriktningsmål. Inriktningsmålen ska fastställas per mandatperiod och vara kopplade till god ekonomisk hushållning. Inriktningsmålen ska ha ett långsiktigt verksamhetsperspektiv som visar den önskvärda inriktningen och utvecklingen av verksamheter utifrån ett samhällsperspektiv. Inriktningsmålen ska kunna mätas via indikatorer över tid genom att relatera dem till ett eller flera s k resultatmål.

På motsvarande sätt som kommunfullmäktige styr nämnderna via inriktningsmål ska kommunens nämnder och styrelse fastställt verksamhetsmässiga resultatmål för respektive verksamhetsmål. Resultatmålen har ett kortsiktigt verksamhetsperspektiv som visar konkret i vilken utsträckning verksamheter uppnår sin målsättning, omsatt i resultat. Resultatmålen ger en indikation om kommunen är på väg att uppnå inriktningsmålen eller inte.



## **Inriktningsmål 2023-2026**

Inriktningsmål har ett långsiktigt verksamhetsperspektiv som visar den önskvärda inriktningen och utvecklingen av verksamheter utifrån ett samhällsperspektiv. Utifrån ett långsiktigt perspektiv ska kommunen fastställa långsiktiga finansiella mål för att nå målsättningen att förbättra kommunsoliditet.

## **Verksamhetsmässiga inriktningsmål 2023-2026**

### **Mål 1: Kommunen har en öppen och levande dialog med medborgarna som skapar delaktighet i den lokala demokratin**

- Indikator 1: Valdeltagande i senaste kommunvalet (% nationell statistik)
- Indikator 2: Deltagande i genomförda medborgardialoger (egen mätning)
- Indikator 3: Deltagande i föreningsrådet (egen mätning)
- Indikator 4: Kommuninvånarnas upplevelse av hur lyhörda politikerna är till invånarnas tankar och idéer kring kommunen och dess verksamheter (medborgarundersökningen)
- Indikator 5: Kommunen arbetar aktivt med beredskapsfrågor och självförsörjningsgrad (%) och är en aktiv informationskälla till medborgarna i dessa frågor

### **Mål 2: Kommunen har en väl fungerande välfärd som svarar upp mot invånarnas behov**

- Indikator 1: Elever i åk 9 behöriga till ett yrkesprogram (lägeskommun nationell statistik)
- Indikator 2: Brukarbedömning särskilt boende äldreomsorg (helhetssyn %)
- Indikator 3: Brukarbedömning hemtjänst äldreomsorg (helhetssyn %)

### **Mål 3: I kommunen finns förutsättningar för befintliga och växande företag samt nyetableringar**

- Indikator 1: Sammanfattande omdöme om kommunens företagsklimat (Svenskt näringsliv)
- Indikator 2: Totalt omdöme om kommunens Företagsklimat (Insikts mätning - NKI)
- Indikator 3: Nyregistrerade företag i kommunen (antal/1000 invånare nationell statistik)
- Indikator 4: Fiberutbyggnad för arbetsställe (% Post och telestyrelsens statistik)
- Indikator 5: Invånare 25–64 år med eftergymnasial utbildning (% nationell statistik)

### **Mål 4: I kommunen finns förutsättningar för en socialt hållbar framtid**

- Indikator 1: Antal hushåll som erhållit ekonomiskt bistånd i 10 månader eller mer (egen mätning)
- Indikator 2: Antal Invånare 17-24 år som varken studerar eller arbetar (egen mätning)
- Indikator 3: Gymnasieelever med examen eller studiebevis inom 4 år (hemkommun % nationell statistik)
- Indikator 4: Kommuninvånarnas upplevelse av trygghet i närområdet (medborgarundersökningen)
- Indikator 5: Antal insatser gjorda till föreningar som är till fördel för kommunens barn och ungdomar, folkhälsa samt attraktivitet, i form av ekonomiskt eller administrativt stöd



## **Mål 5: I kommunen finns förutsättningar för en klimat- och miljömässigt hållbar framtid**

- Indikator 1: Mängden mat- och restavfall (kg/inv. sammanställning SBB)
- Indikator 2: Elförbrukning KWh/m<sup>2</sup> och år i kommunens lokaler (egen mätning)
- Indikator 3: Andelen egenproducerad el KWh/år (egen mätning)
- Indikator 4: Andel matsvinn i relation till mängden mat producerad i kommunens måltidsorganisation (% egen mätning)

## **Mål 6: Kommunen är en attraktiv arbetsgivare och arbetar strategiskt med kompetensförsörjning**

- Indikator 1: Medarbetarengagemang (HME) totalt kommunen (% egen mätning)
- Indikator 2: Sjukfrånvarotid i förhållande till ordinarie arbetstid (% egen mätning)
- Indikator 3: Löneläge i relation till jämförbara kommuner och kommunens rekryteringsbehov (SKR samt egen mätning)

## **Finansiella inriktningsmål 2023–2026**

Grunden för en stark välfärd är ordning och reda i kommunens ekonomi. Därför är det av stor vikt att den kommunala ekonomin präglas av överskott i goda tider som kan användas för att minska påfrestningar i lågkonjunkturer. För att varje skattekrona ska användas optimalt är det av vikt att kommunens arbete präglas av öppenhet och tydlighet.

- Hällefors kommuns har ett positivt resultat som över en femårsperiod minst motsvarar 2,0 procent av kommunens skatteintäkter och generella statsbidrag samma period
- Kommunens egna kapital och ansvarsförbindelse för pensionsförpliktelser i förhållande till kommunens totala tillgångar är lägst 25,0 procent
- Kommunens finansiering har finansierats till 100 procent med egna medel
- Kommunens låneskuld är amorterad med minst 60 miljoner kronor



## Mål 1: Hällefors kommun har ett positivt resultat som över en femårsperiod minst motsvarar 2,0 procent av kommunens skatteintäkter och generella statsbidrag samma period

Indikator 1: Resultatandel

	2023	2024	2025	2026	TOTALT
Budgeterat resultat	10,8	10,9	10,9	11,1	43,7
Skatteintäkter och utjämning	548,3	543,0	546,9	556,4	2 194,6
<b>Resultatandel</b>	<b>2,0%</b>	<b>2,0%</b>	<b>2,0%</b>	<b>2,0%</b>	<b>2,0%</b>

## Mål 2: Kommunens egna kapital och ansvarsförbindelse för pensionsförpliktelser i förhållande till kommunens totala tillgångar är lägst 25 procent

Indikator 1: Soliditet, inklusive ansvarsförbindelsen för pensionsförpliktelser

	2023	2024	2025	2026
Eget kapital inkl ansvarsförbindelse	105,0	124,5	141,8	158,6
Summa tillgångar	616,0	697,0	707,5	703,3
<b>Soliditet</b>	<b>17,0%</b>	<b>17,9%</b>	<b>20,0%</b>	<b>22,6%</b>

## Mål 3: Kommunens finansiering har finansierats till 100 procent med egna medel

Indikator 1: Självfinansieringsgrad av investeringar

	2023	2024	2025	2026	TOTALT
Medel från löpande verksamheten	37,5	43,1	43,6	44,1	168,3
Nettoinvesteringar	75,8	28,1	28,6	29,1	161,6
<b>Investeringsandel</b>	<b>49,4%</b>	<b>100,0%</b>	<b>100,0%</b>	<b>100,0%</b>	<b>104,1%</b>

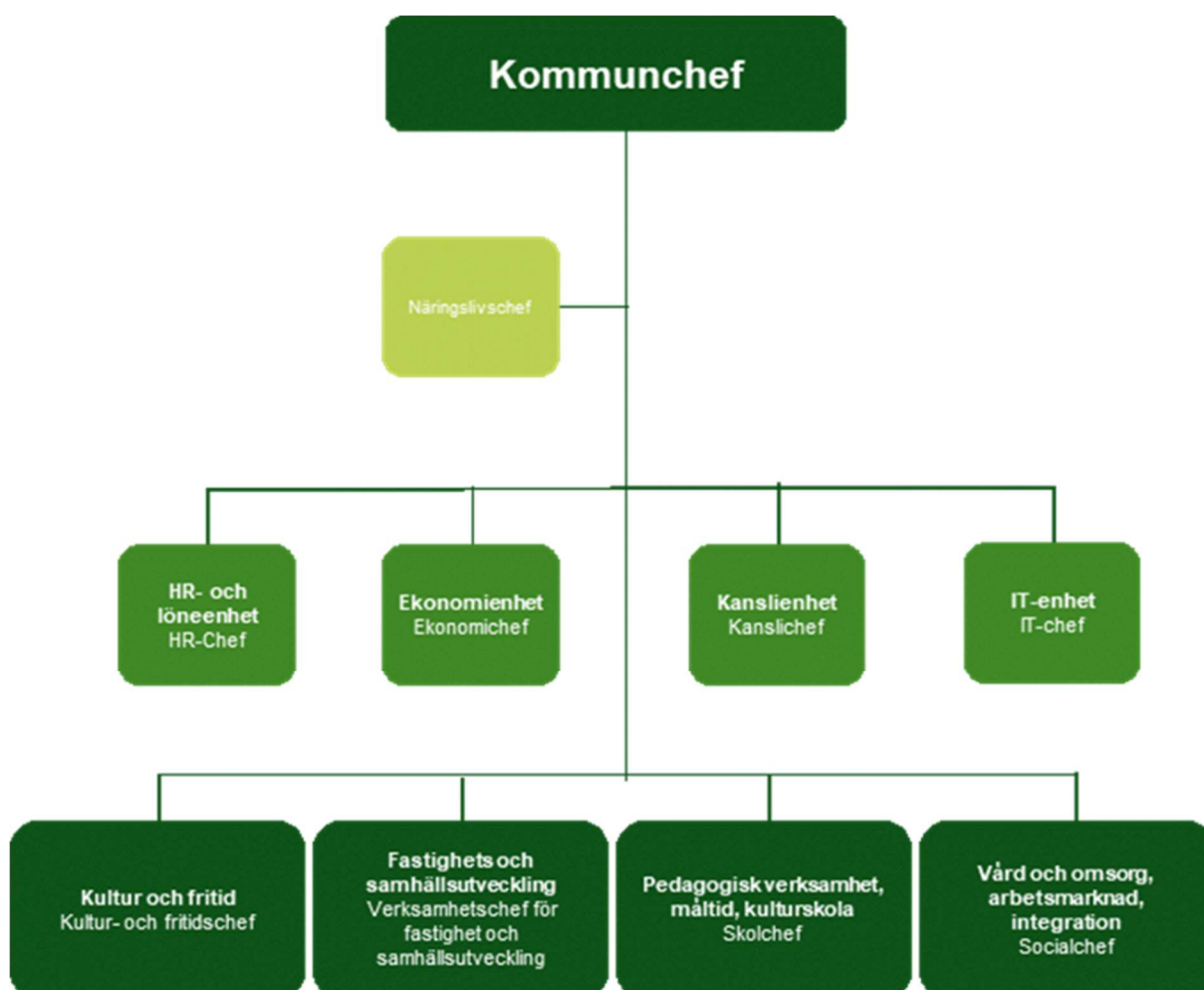
## Mål 4: Kommunens låneskuld är amorterad med minst 60 miljoner kronor

Indikator 1: Låneskuld

	2023	2024	2025	2026	TOTALT
Ingående låneskuld	247,1	263,9	248,9	233,9	
Förändring av låneskuld	16,8	-15,0	-15,0	-15,0	-28,2
<b>Utgående låneskuld</b>	<b>263,9</b>	<b>248,9</b>	<b>233,9</b>	<b>218,9</b>	

## Organisation

Den kommunövergripande ledningsgruppen arbetar med samordning och effektivisering av de kommunala verksamheterna utifrån det mandat och de uppdrag som lämnas av kommunstyrelsen. Kommunövergripande ledningsgruppen utgörs av kommunchef, verksamhetschefer, HR-chef, ekonomichef, kanslichef, IT-chef samt näringslivs- och socialchef och leds av kommunchef.





## **Kultur och fritid**

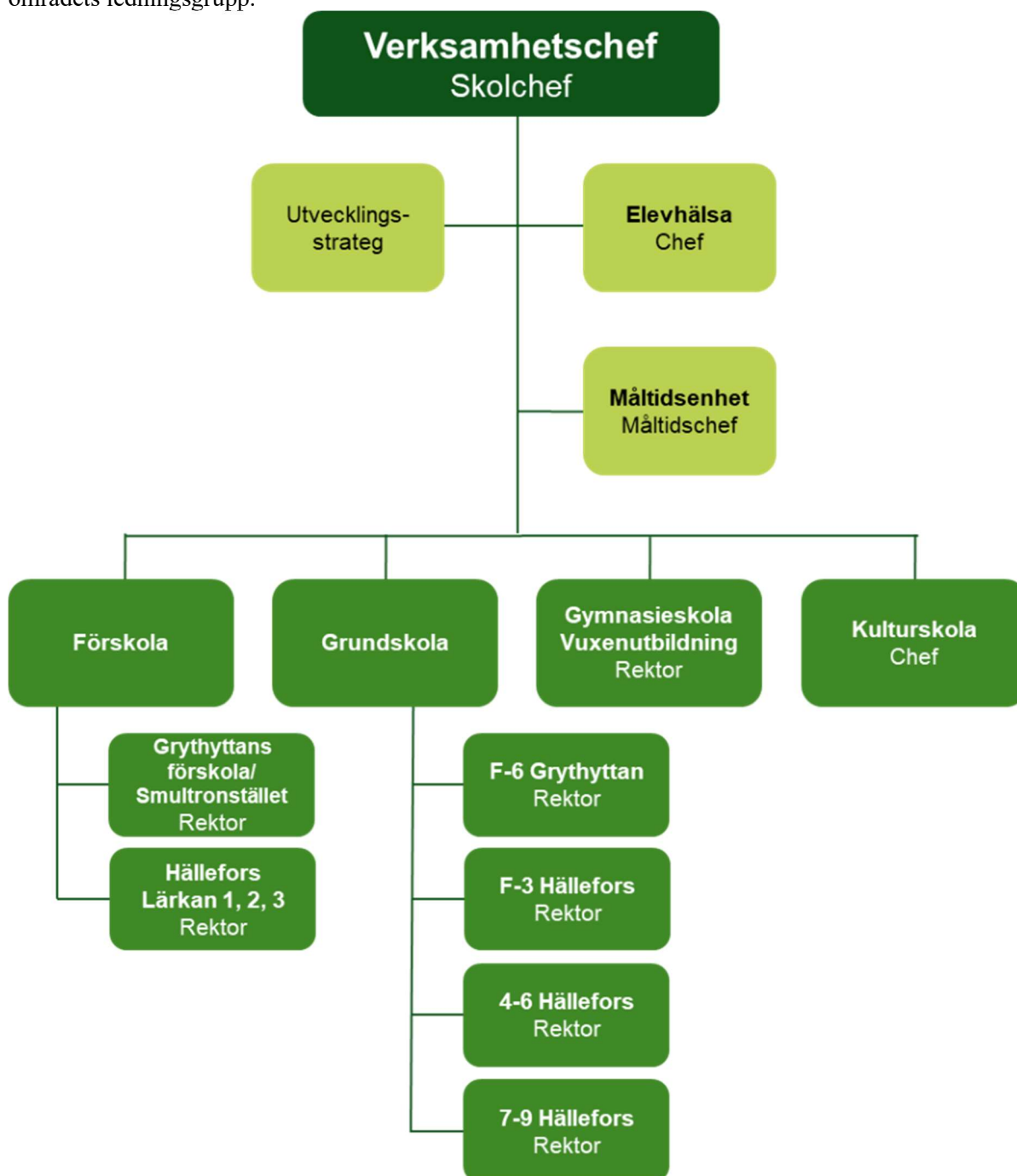
Den centrala administrationen består av kultur och fritidschef samt medarbetare i bowlinghallen. Inom verksamhetsområdet finns en bibliotekschef och en badhuschef som bildar verksamhetsområdets ledningsgrupp.





## **Pedagogisk verksamhet, kulturskola och måltid**

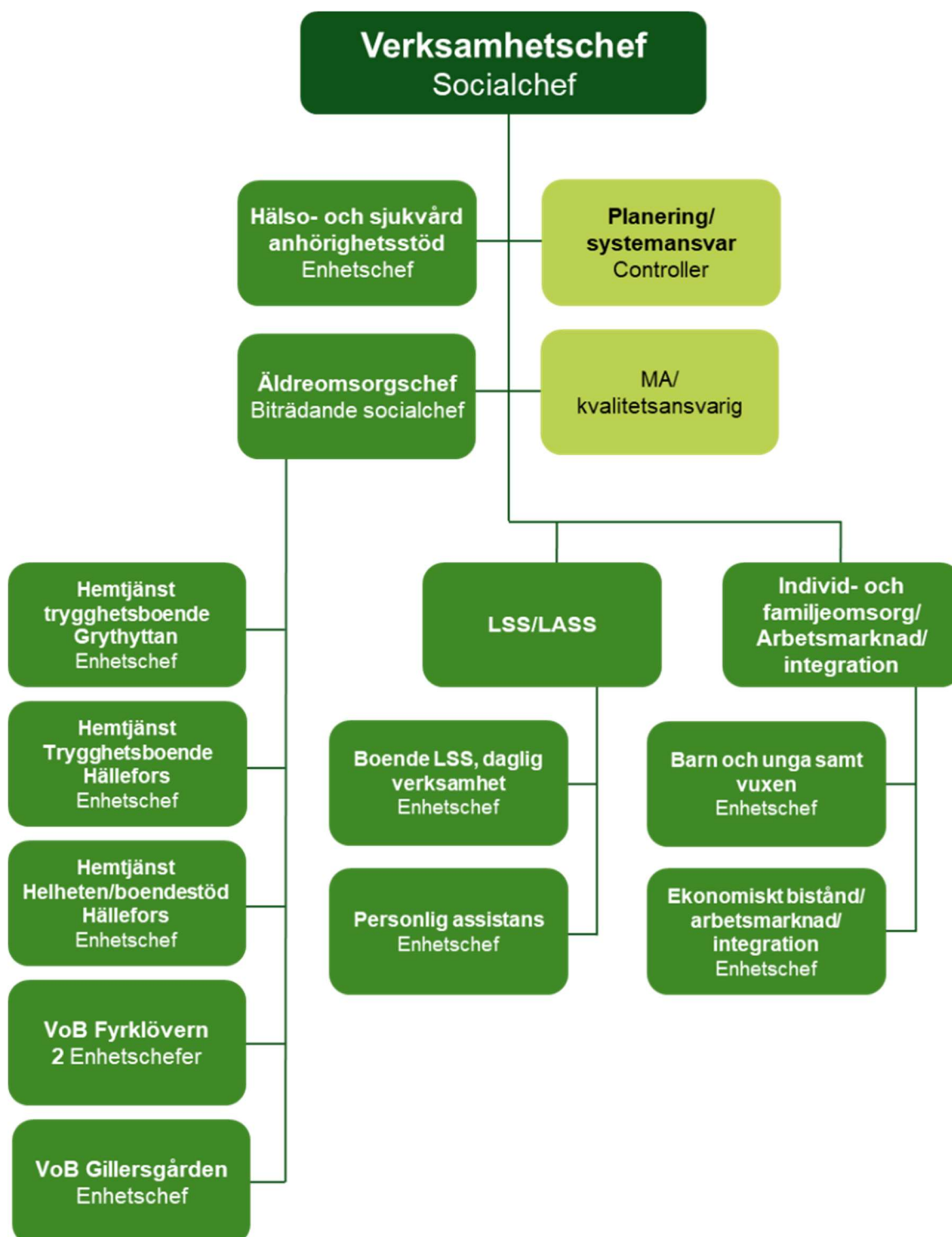
Den centrala administrationen består av skolchef och utvecklingsstrateg. Inom verksamhetsområdet finns en chef för elevhälsan, en måltidschef, två förskolechefer, fyra grundskolerektorer, en rektor med ansvar för gymnasieskola och vuxenutbildning samt en kulturskolechef, som bildar verksamhetsområdets ledningsgrupp.





## Vård och omsorg, arbetsmarknad och integration

Den centrala administrationen består av socialchef, äldreomsorgschef, MA/kvalitetsansvarig samt verksamhetscontroller. Inom verksamhetsområdet finns enhetschef inom hälso- och sjukvård, sex enhetschefer inom äldreomsorg, två enhetschefer inom LSS/LASS samt två enhetschefer inom individ- och familjeomsorg, som bildar verksamhetsområdets ledningsgrupp.





## **Fastighet och samhällsutveckling**

Den centrala administrationen består av verksamhetschef för fastighet och samhällsutveckling. Inom verksamhetsområdet finns en lokalvårdschef och arbetsledare som bildar verksamhetsområdets ledningsgrupp.





# Uppdrag och verksamhet

Kommunstyrelsen är kommunens verkställande organ och lyder direkt under kommunfullmäktige som är kommunens högsta beslutande organ. Kommunstyrelsen ansvarar för övergripande ledning, styrning och samordning av kommunens samlade verksamhet och har ett övergripande ansvar för kommunens ekonomiska ställning och utveckling. Styrelsens uppgifter innefattar även uppsikt över kommunens bolag.

Styrelsen som har 11 ledamöter bereder ärenden som ska behandlas i fullmäktige. Styrelsen fungerar som beredningsorgan för alla frågor som behandlas i kommunfullmäktige och verkställer uppdrag inom de områden kommunstyrelsen ansvarar för genom sitt reglemente. Inom kommunstyrelsen finns två utskott med vardera 5 ledamöter. Utskotten ansvarar för beredning av kommunstyrelsens ärenden samt den löpande politiska uppföljningen av fullmäktiges och kommunstyrelsens uppdrag inom respektive verksamhetsområde. Utskotten säkerställer genom uppföljningen genomförandet av fullmäktiges uppdrag.

## **Politisk verksamhet**

Kommunens politiska verksamhet och stöd till politiska partier administreras av förvaltningen. Här hanteras även allmänna val, borgerliga förrättningar samt överförmyndarverksamhet. Kommunens överförmyndarverksamhet förvaltas av gemensamma nämndorganisationen Bergslagens Överförmyndarnämnd.

## **Kommunövergripande**

### **Förvaltningschef/Kommunchef**

Kommunchef har ansvar för de övergripande strategiska uppdragen. Kommunchef leder kommunförvaltningen och har huvudansvar för att förvaltningen verkställer uppdragen från politiken och att verksamheten bedrivs på ett effektivt sätt. Kommunchefs uppdrag utgår från instruktion och uppdragsbeskrivning för Hällefors kommuns kommunchef, vilken är beslutat av kommunstyrelsen.

### **Näringslivschef**

Näringslivsarbetet leds av näringslivschef och inriktas på att aktivt, strategiskt och i samverkan med andra aktörer skapa förutsättningar för tillväxt och ett bra klimatsklimat. Funktionen arbetar nära i samverkan och i samarbete med Business Region Örebro, Destination Bergslagen, Nyföretagarcentrum Bergslagen och Örebro Universitet.

### **Kanslienhet**

Kanslienheten är en serviceorganisation inom förvaltningen som har till uppgift att leda det administrativa arbetet i kommunen. Enheten stöttar kommunens verksamheter inom områden relaterade till interna regelverk och kommunens författningssamling. Enheten är rådgivande inom administrativ hantering till kommunens samtliga verksamheter. Enheten leds av kanslichef.

Kanslifunktionen utgör sekretariat för kommunfullmäktige, kommunstyrelsen och dess utskott. För förtroendevalda med andra uppdrag än kommunstyrelsen, där kommunchef är ansvarig tjänsteperson, utgör kanslienheten huvudsaklig kontaktyta. Kanslifunktionen stöttar verksamheterna när de bereder ärenden för politisk hantering och ansvarar för kvalitetssäkring av beslutsunderlag. Enheten ansvarar för den huvudsakliga diarieföringen av kommunens handlingar. Funktionen ansvarar dessutom för kommunens posthantering och administrerar de politiska valen.



# Hällefors kommun

Då kommunstyrelsen är arkivmyndighet ingår i kanslienhetens uppdrag kommunens centrala arkiv och skötsel av detta. Kanslienheten har det övergripande ansvaret för utlämnande av allmänna handlingar och utgör rådgivande part vid behov. Kanslienheten ansvarar för kommunkontorets reception och växeltelefoni. Allmänna val och folkomröstningar liksom borgerliga förrättningar (vigslar och begravningar) administreras via kanslienheten. Enheten ansvarar för samordning av kommunens interna styrning och kontroll.

Administrationen av finskt förvaltningsområde hanteras inom enheten tillhandahåller stöd till chefer och verksamheter för att kommunen ska uppfylla lagstiftningen inom förvaltningsområdet. Kommunen ska kunna erbjuda kommunal service till befolkningen i kommunen på finska och arbetet inom finskt förvaltningsområde består till stor del av samråd, utbildning och dialog med verksamheter, rådgivande organ och föreningar för att stärka och utveckla uppdraget.

Ansvaret för information och kommunikation har kanslichef. Det gäller både den interna kommunikationen på kommunförvaltningen och den övergripande externa kommunikationen. Dessutom ansvarar enheten för de kommunikationsverktyg som kommunen har. Exempel på detta är intranät, hemsida och sociala medier.

Kanslienhetens uppgift är att samordna kommunens kris- och beredskapsverksamhet, civil beredskap och krigsorganisation bland annat. Inom kanslienheten finns även kompetensen som säkerhetsskyddschef organiserad.

## **HR-och löneenhet**

HR-och löneenheten är en serviceorganisation inom förvaltningen som har till uppgift att leda och samordna kommunens personalpolitik samt att stödja och ge service till kommunens verksamheter inom personalområdet. Enheten består av lönespecialister, löneadministratör, HR- generalist, Hr-specialist samt HR-chef.

HR-och löneenheten är ett strategiskt och operativt stöd till verksamheterna gällande personal- och lönefrågor. HR-och löneenheten är ett stöd i personaladministration, lag- och avtalstolkning, systematiskt arbetsmiljöarbete, rehabilitering, kompetensförsörjning, chefs- och ledarskap, medarbetarskap med mera. HR-och löneenheten ansvarar för utarbetande av styrdokument inklusive chefs- och medarbetarhandböcker.

## **Ekonomienhet**

Ekonomienheten är en serviceorganisation inom förvaltningen som har till uppgift att stödja och ge service till kommunens verksamheter inom ekonomiområdet. Enheten leds av ekonomichef.

Ekonomifunktionen ansvarar för kommunens löpande kassafunktion, krav verksamhet, debitering- och fakturahantering samt förvaltning av donationsstiftelser. Enhetens strategiska uppgift är att utveckla, samordna och följa upp Hällefors kommunkoncerns verksamhet och ekonomi. Dessutom ansvarar enheten för kommunens övergripande finansiering. Ekonomienheten ansvarar för utarbetande av styrdokument inom ekonomiområdet och säkerställa kommunens ekonomistyrningsprocess.

Enheten inryms även av upphandling där huvudsakliga uppgiften är att tillhandahålla internkonsultativt stöd till chefer och verksamheterna som gör att kommunen uppfyller lagkraven. Enheten samordnar kommunövergripande upphandlingar genom Örebro kommun och kommunerna i norra Örebro län.

Från och med 1 februari 2023 ingår även ansvaret för kommunens helägda bostadsbolags ekonomiska förvaltning enligt upprättat avtal.



# Hällefors kommun

## **IT-enhet**

IT-enheten leds av IT-chef som ansvarar för kommunens IT. IT-funktionens huvudsakliga uppgift är att stödja utvecklingen av IT-verksamhet för Hällefors kommun så som fiberutbyggnad och tillhandahålla internkonsultativt stöd till chefer i förändringsarbete och särskilda IT-politiska ärenden.

## **Plan- och bygglovsverksamhet, miljö- och hälsoskydd**

Kommunens plan och bygglovsverksamhet samt miljö och hälsoskydd hanteras genom gemensamma miljönämnden som är en samverkan inom norra Örebro län. Nämnden handhar även bostadsanpassning.

## **Räddningstjänst**

Bergslagens Räddningstjänst har uppdraget att förvalta kommunens räddningstjänst och det sker i samverkan med kommunerna i Östra Värmland.

## **Gata**

Kommunens gator och vägar förvaltas av gemensamma tekniska nämnden som är en samverkan med kommunerna i norra Örebro län.

## **Affärsverksamhet**

Gemensamma tekniska nämnden har uppdraget att förvalta kommunens vattenförsörjning och avloppshantering samt avfallshantering.

## **Kultur och fritid**

Kultur- och fritidschef har ansvaret för kommunens kultur- och fritidsverksamhet.

## **Verksamhetschef/Kultur och fritidschef**

Kultur- och fritidschef ansvarar för badhuset, folkbiblioteket, bowlinghallen samt ledning, utveckling och samordning inom området kultur och fritidsverksamhet. Kultur- och fritidsverksamheten omfattar också föreningsbidrag, schemaläggning av kommunens idrotts- och sporthallar, information, stöd och samordning av föreningsfrågor, föreningsrådet, kommunens kultur, ledar- och idrottsstipendier och lovaktiviteter. Kultur- och fritidschef ingår i olika nätverk såväl i regionen som nationellt.

## **Bibliotek**

Bibliotekschef ansvarar för verksamheten i kommunens folkbibliotek som finns placerat i Hällefors tätort med en filial i Grythyttan.

## **Badhus**

Badhuschef ansvarar för verksamheten i kommunens badhus som finns placerat på Hällevi idrottsplats.

## **Pedagogisk verksamhet, kulturskola och måltid**

Skolchef har ansvaret för kommunens förskole- och fritidshemsverksamhet, grundskola, gymnasieskola, vuxenutbildning samt kulturskola och kommunens måltidsverksamhet.

## **Verksamhetschef/Skolchef**

Skolchef ansvarar för ledning, samordning och koordination inom området pedagogisk verksamhet, kulturskola och måltid.

## **Utvecklingsstrateg**

Utvecklingsstrateg driver strategiskt utvecklingsarbete inom verksamhetsområdet, omvärldsbevakar och ansvarar för sökande av olika statsbidrag.

## **Elevhälsa**

Elevhälsan ansvarar för förebyggande och främjande insatser samt samverkan rörande barn och unga inom elevhälsan.



## **Måltidsenhet**

Enheten svarar för kommunens samlade måltidsverksamhet inom förskola, skola och äldreomsorg. Det finns inom enheten fyra tillagningskök och tre mottagningskök.

## **Förskola**

Förskolan är öppen hela året och öppettiderna anpassas till föräldrarnas arbetstider/studietider. Förskolan avser barn i åldern 1-5 år. Från och med höstterminen 2022 erbjuds alla barn som fyller tre år förskola under minst 525 timmar om året, de är avgiftsfria, så kallad allmän förskola. I kommunen finns förutom de kommunala förskolorna en privat förskola och pedagogisk omsorg som drivs i privat regi. Förskolorna är Lärkan i Hällefors, och Grythyttans förskola i Grythyttan.

## **Grundskola, förskoleklass och Fritidshem**

Fritidshemsverksamhet är en pedagogisk gruppverksamhet för skolbarn till och med tolv års ålder som vänder sig till barn vars föräldrar förvärvsarbetar eller studerar och till barn som har ett eget behov av verksamheten. Förskoleklass är den pedagogiska verksamhet till vilken kommunen är skyldig att anvisa plats för alla barn från och med höstterminen det år de fyller sex år. Verksamheten ska omfatta minst 525 timmar per läsår. I kommunen är verksamheten integrerad med grundskola och fritidshem vad gäller både lokal och verksamhet. I kommunen finns två grundskolor: Grythyttans skola (F-6) och Klockarhagsskolan (F-9) i Hällefors tätort. Anpassad grundskola är en egen skolform och skolenhet, men den är integrerad i skolorna.

## **Gymnasieskola och vuxenutbildning**

Området ansvarar för kommunens gymnasieskola, anpassad gymnasieskola och utbildning för vuxna. Pihlskolan har tre högskoleförberedande utbildningar; Samhällsvetenskapsprogrammet (SA), Naturvetenskapsprogrammet (NA) och Teknikprogrammet (TE) samt två yrkesutbildningar: Industritekniska programmet (IN) och Restaurang- och livsmedelsprogrammet (RL). Dessutom finns Introduktionsprogrammet (IM). Anpassad gymnasieskola köps av annan kommun. Pihlskolan ansvarar också för grundläggande- och gymnasial vuxenutbildning (Komvux), svenska för invandrare (SFI) samt yrkesutbildning för vuxna (Yrkesvux).

## **Kulturskola**

Kulturskolan ska svara för frivillig bild-, dans, teater och musikundervisning vid sidan om den allmänna skolan. Kulturskolan ska ha ett nära samarbete med grundskolan och gymnasieskolan. Dessutom är fritidsklubben Valhalla och Lilla kvarn organiserade inom kulturskolan.

## **Vård och omsorg, integration och arbetsmarknad**

### **Verksamhetschef/Socialchef**

Socialchef ansvarar för ledning, samordning och koordination inom området vård och omsorg, integration och arbetsmarknad.

### **Äldreomsorgschef/biträdande socialchef**

Äldreomsorgschef har ansvaret för ledning, samordning och koordination inom området äldreomsorg (Hemtjänst och särskilda boenden). Som biträdande socialchef ersätter äldreomsorgschef socialchef och träder i socialchefs ställe i olika sammanhang och vid socialchefs frånvaro.

### **Systemförvaltare/verksamhetscontroller**

Systemförvaltare ansvarar för att underlätta drift av de många verksamhetssystem som nyttjas inom omsorgen. Systemförvaltare är en länk mellan IT-enheten som ansvarar för drift av system och verksamheterna som nyttjar systemen. Ansvaret omfattar optimering av system, inställningar och



uppdateringar. Systemförvaltare är också ansvarig för att stödja insatsplanerare och administratörer i deras arbete med system och statistik.

Verksamhetscontroller ansvarar för att sammanställa och leverera verksamhetsstatistik internt och externt.

Verksamhetscontroller ansvarar också för att arbeta med att stödja ekonomiprocesser inom vård och omsorgsverksamhet såväl budgetarbete som uppföljning i ett nära samarbete med ansvariga chefer i omsorgen och andra medlemmar i teamen kring brukarna.

## **MA/kvalitetsansvarig**

Medicinskt ansvarig (MA) ansvarar för hälso- och sjukvårdsprocesserna och att kommunen följer lagar och författningar för att en god och säker vård och rehabilitering erhålls. MA har också ansvar för att utreda och anmäla till Inspektionen för vård och omsorg (IVO) om patient har utsatts för allvarlig vårdskada, eller risk för allvarlig vårdskada, i samband med vård och behandling.

Som kvalitetsansvarig ligger ansvaret för att samordna projekt och verksamhetsnära rutinutveckling/utbildning med fokus på kvalitet och kvalitetsutveckling, arbeta med planerings- och uppföljningsprocesser samt driva verksamhetsutvecklingsfrågor inom omsorgen. Under arbetet med införandet av den så kallade Nära vård-reformen, lokalt kallad Samhandling för hälsa, ansvarar kvalitetsansvarig även för rollen Processledare i detta arbete.

## **Vård och omsorg om äldre och insatser till personer med funktionsnedsättning**

Området utgör insatser till personer som är 65 år eller äldre innefattas insatser med stöd av Socialtjänstlagen (SoL) och Hälso- och sjukvårdslagen (HSL). Insatserna omfattar vård och omsorg i särskilt boende, hemtjänst i ordinärt boende samt öppen verksamhet i form av individuellt behovsprövd dagverksamhet.

Hemsjukvårdsinsatser i ordinärt boende, insatser enligt HSL, omfattar ordinerade medicinska insatser, rehabilitering, habilitering samt omvårdnad som utförs av legitimerad hälso- och sjukvårdspersonal eller av annan delegerad vårdpersonal. Hemsjukvårdsinsatserna ges vid behov dygnet runt.

Hemtjänstinsatser i ordinärt boende, insatser enligt SoL, ges i hemmet. Personlig omvårdnad innebär insatser för att tillgodose fysiska, psykiska och sociala behov, så som hjälp med att äta och dricka, klä- och förflytta sig. Det innebär även stöd i att sköta personlig hygien och skapa trygghet och säkerhet. Serviceinsatser avser praktisk hjälp med bostadens skötsel, hjälp med inköp och tillredning av måltider. Korttidsplats avser bistånd i form av tillfälligt boende i särskilt boende för äldre. Bland annat i syfte att avlasta anhörigvårdare, så kallad växelvård. Växelvård kan vara integrerad som enskilda platser i ett särskilt boende eller erbjudas i kommunens avdelning för korttidsvård. Korttidsvård kan också erbjudas som tillfälligt vårdboende för individer som rehabiliteras efter sjukhusvård eller i väntan på en permanent plats på särskilt boende.

Särskilt boende innebär samtliga särskilda boendeformer för vård och omvårdnad för individer som inte klarar att leva tryggt i sitt egna hem. Särskilda boenden för äldre har flera namn som ofta används i dagligt tal; Gruppboende, äldreboende, vård- och omsorgsboende, serviceboende m.m. Kommunen har två särskilda boenden för äldre, Fyrklövern beläget i Millesparken med 54 vårdplatser och Gillersgården i kvarteret Gillershöjden med 36 vårdplatser.

Kommunen erbjuder även dagverksamhet vid Linden och dagrehab. Linden är en dagverksamhet för demensdagvård för personer med demensproblematik i syfte att erbjuda avlastning för anhörigvårdare och att erbjuda habiliterande verksamhet. Dagrehab är ytterligare en dagverksamhet som erbjuds för individer i behov av hemrehabilitering och fysisk aktivitet.



## **Insatser enligt LSS och LASS**

Omsorgen ansvarar även för insatser till personer med funktionsnedsättning enligt Lagen om stöd och service till vissa funktionshindrade (LSS) och Lag (1993:389) om assistansersättning (LASS). Inom dessa verksamheter erbjuds även ordinerade hälso- och sjukvårdsinsatser av legitimerad och delegerad vårdpersonal. Verksamheten utgörs av primärt av insatser relaterat boende, daglig verksamhet, och personlig assistens enligt LSS. Inom detta område ingår också övriga insatser enligt LSS såsom råd och stöd, ledsagarservice, kontaktperson, avlösarservice i hemmet, korttidsvistelse utanför hemmet samt korttidstillsyn för skolungdomar över 12 år.

## **Individ- och familjeomsorg**

Inom detta område finns verksamheter som riktar sig till personer som får stöd, vård och service inom individ och familjeomsorgens ram. (exklusive insatser som ges till personer med psykisk ohälsa för vilka regionen ansvarar för insatser.) Verksamheten är delad i två enheter där den ena är Individ- och familjeomsorgen som ansvarar för socialtjänst riktad till Barn- och unga samt missbruk, den andra, Försörjningenheten, arbetar med försörjningsstöd och kommunala arbetsmarknadsinsatser.

Individ och familjeomsorgen ger stöd till vuxna personer som har missbruksproblem sker i form av stöd i nykterhet, öppen stödverksamhet, behandlingsinsatser lokalt eller avancerad behandlingsvård i specialiserade placeringsinsatser motsvarande HVB. Enheten arbetar också med arbete riktad till barn och ungdomar i form av vård på hem för vård eller boende, vård i familjehem, individuellt behovsprövad öppenvård och övriga öppna insatser. Här ingår även insatser som förvaltningen ger till vuxna, 21 år eller äldre, som stöd för våldsutsatta eller andra sociala problem.. Familjerättsfrågor som socialtjänsten utför med stöd av föräldrabalken och socialtjänstlagen i form av familjerådgivning och övrig verksamhet som fastställande av faderskap, adoptionsärenden, samarbetsavtal, utredning och avtal om vårdnad, boende och umgänge ingår också i enhetens arbete.

Försörjningenheten ansvarar för utredning och utbetalning av försörjningsstöd och ekonomiskt bistånd för livsföring i övrigt enligt SoL samt kommunala arbetsmarknadsinsatser. Enheten arbetar i nära samverkan med gymnasieskolan, vuxenutbildning, primärvård och specialiserad vård samt arbetsförmedling. Målet är att stödja individer till egen försörjning genom individuell planering, och uppföljning kombinerat med ett coachande kravställande förhållningssätt. Verksamheten utgör även stöd för de arbetsmarknadspolitiska åtgärder som anordnas i kommunen, efter beslut av Arbetsförmedlingen. Praktikplatser eller tillfälliga arbetsmarknadspolitiska anställningar planeras, genomförs och följs upp av verksamheten. Verksamheten arbetar för att personer utan försörjning skall erbjudas stöd i att nå egen försörjning och snabbt ska erbjudas stöd.

## **Flyktingmottagande**

Området avser flyktingmottagande för flyktingar som tas emot inom ramen för det kommunala flyktingmottagandet och för vilka kommunen erhåller statlig ersättning. Kommunen är ålagd att anordna boende för barn utan legal vårdnadshavare i Sverige, såsom ensamkommande barn och ungdomar samt att ordna mottagandet av flyktingar enligt den så kallade bosättningslagen.

## **Fastighet och samhällsutveckling**

I verksamhetsområdet inryms samhällsutvecklingsfrågor, fastighetsenheten, parkenheten samt lokalvårdsenheten. Samhällsutvecklingsområdet är den primära kontaktytan för gemensamma nämnder samt statliga myndigheter såsom Region Örebro län och Trafikverket i infrastrukturrelaterade ärenden. Dessutom medverka till att stärka och utveckla infrastrukturen, kollektivtrafiken och bidra till en långsiktig plan för infrastruktur i kommunen.



## Parkenhet

Parkenheten ansvarar för park- och grönyteskötsel, förvaltning av kommunens skog, kommunala badplatser och lekplatser. Inom enheten inryms även ansvar för kommunens motionsanläggning Hurtigtorget, Hällevi idrottsplats samt Grythyttans idrottsplats.

## Fastighetsenhet

Enheten ansvarar för förvaltning av kommunens fastighetsbestånd. Enheten ansvarar också för investeringsprojekt på fastighetssidan, hyresavtal avseende inhyrda lokaler och fungerar som ett internkonsultativt stöd till chefer i fastighetsfrågor. Även strategisk lokalförsörjningsplanering och särskilda fastighetspolitiska ärenden ingår i ansvarsområdet. Från och med 1 januari 2023 ingår även drift och förvaltning av det allmännyttiga bostads- och lokalbeståndet i enhetens uppdrag.

## Lokalvårdsenhet

Lokalvårdsenheten leds av lokalvårdschef och ansvarar för all lokalvård i lokaler där kommunen bedriver verksamhet.

## Resultatmål

Resultatmål har ett kortsiktigt verksamhetsperspektiv på 1 år som visar konkret i vilken utsträckning verksamheter uppnår sin målsättning, omsatt i resultat. Resultatmålen ger en indikation om kommunen är på väg att uppnå kommunfullmäktiges beslutade inriktningsmål för mandatperioden eller inte.

Enligt kommunens riktlinjer till verksamhets- och ekonomistyrningspolicyn ska respektive nämnd årligen anta verksamhetsmässiga resultatmål som är i linje med kommunfullmäktiges fastställda verksamhetsmässiga inriktningsmål. Måluppfyllelse mäts 31 december 2025 i jämförelse med tidigare år, om inget annat anges.

## Verksamhetsmässiga resultatmål

Kommunstyrelsens verksamhetsmässiga resultatmål år 2025 är indelade i fem perspektiv utifrån kommunfullmäktiges fastställda inriktningsmål för mandatperioden. Dessa fem perspektiv är: Lokal välfärd och delaktighet, Näringsliv, Klimat och miljö, Attraktiv arbetsgivare samt Måltidskommun.

### Lokal välfärd och delaktighet

**Mål 1: Det medborgliga deltagandet i den lokala demokratin har ökat**

Indikator 1: Antal deltagande i genomförda medborgardialoger (egen mätning)

Indikator:2 Antal medborgarförslag

**Mål 2: Måluppfyllelsen inom den kommunala skolan har ökat**

Indikator 1: Nationella prov i åk 6 (nationell statistik)

Indikator 2: Meritvärde i åk 9 (Elever i åk 9, meritvärde, hemkommun, genomsnitt 17 ämnen)

Indikator 3: Elever i åk 9 som är behöriga till gymnasiet (elever i åk 9 som är behöriga till yrkesprogram, hemkommun, andel (%))

Indikator 3: Gymnasieelever med examen inom 4 år (Gymnasieelever med examen eller studiebevis inom 4 år, hemkommun, andel %)

**Mål 3: Tryggheten och studieron inom den kommunala skolan har ökat eller bibehållits**

Indikator 1: Känner du dig trygg i skolan? (Skolinspektionens skolenkät urval; åk 5, och GY år 2)

Indikator 2: Sammanvägt resultat gällande studiero/arbetsro (Skolinspektionens skolenkät urval: åk 5 och GY år 2)



# Hällefors kommun

## **Mål 4**      **Antal hushåll i försörjningsstöd har minskat**

- Indikator 1: Antal barn i befolkningen som ingår i familjer med ekonomiskt bistånd (egen mätning)
- Indikator 2: Antal hushåll som erhållit ekonomiskt bistånd i 10 månader eller mer (egen mätning)
- Indikator 3: Antal invånare 17-24 år som varken studerar eller arbetar (nationell mätning)

## **Mål 5:**      **Tryggheten i äldreomsorgen har bibehållits**

- Indikator 1: Vad tycker Hällefors brukare om hemtjänsten (nationell statistik Kolada)
- Indikator 2: Vad tycker Hällefors brukare om särskilda boenden i äldreomsorgen (nationell statistik Kolada)

## **Mål 6:**      **Kommunens mötesplatser för kultur och fritid har utvecklats**

- Indikator 1: Antalet fysiska besök på folkbiblioteket (egen mätning)
- Indikator 2: Antalet barnboksutlån på folkbiblioteket för barn 0–17 år (egen mätning)
- Indikator 3: Antalet fysiska besök på badhuset (egen mätning)
- Indikator 4: Antalet föreningar som söker bidrag för sommarlovsaktiviteter
- Indikator 5: Antal besök på Lilla kvarns öppna verksamhet (egen mätning)

## **Näringsliv**

### **Mål 1:**      **Underlättat för nyetableringar och för nystartade företag**

- Indikator 1: Nyregistrerade företag i kommunen (antal/1000 invånare nationell statistik)
- Indikator 2: Antal företagskontakter med möjliga etableringar (egen mätning)
- Indikator 3: Antal företagskontakter med nystartade företag? (egen mätning)

### **Mål 2:**      **Dialogen mellan företagare och kommunens beslutsfattare har förbättrats**

- Indikator 1: Företagens omdöme gällande dialog (svenskt näringsliv)
- Indikator 2: Antal företagskontakter (egen mätning Näringslivsavdelningen)

## **Klimat och miljö**

### **Mål:**      **Kommunens klimatpåverkan har minskat**

- Indikator 1: Elförbrukning kwh per kvm (egen mätning)
- Indikator 2: Energiförbrukning fjärrvärme kwh per kvm (egen mätning)
- Indikator 3: Andel matsvinn i relation till mängden producerad mat (egen mätning)
- Indikator 4: Andel egenproducerad el genom solceller (mängd solcellsproducerad el i KWh i relation till total förbrukning KWh)

## **Attraktiv arbetsgivare**

### **Mål 1:**      **Medarbetarnas uppfattning om Hällefors kommun som arbetsgivare har förbättrats**

- Indikator 1: Andel medarbetare som rekommenderar sin arbetsplats (egen mätning)
- Indikator 2: Andel medarbetare som rekommenderar Hällefors kommun som arbetsgivare (egen mätning)
- Indikator 3: Andel heltidsanställda har ökat (egen mätning)

### **Mål 2:**      **Medarbetarengagemanget har förbättrats**

- Indikator 1: Medarbetarengagemang (HME) totalt kommunen (egen mätning)



## Aktivitetsplan

Aktivitetsplan har ett kortsiktigt verksamhetsperspektiv på 1 år som visar konkret vilka aktiviteter som kommunstyrelsens förvaltning ska genomföra utifrån kommunstyrelsens resultatmål för verksamhetsåret 2026 samt ekonomiska budgetramar.

Enligt kommunens riktlinjer till verksamhets- och ekonomistyrningspolicyn ska respektive nämnd årligen anta resultatmål som är i linje med kommunfullmäktiges fastställda inriktningsmål. Måluppfyllelse mäts 31 december 2026 i jämförelse med tidigare år, om inget annat anges.

Kommunförvaltningens aktivitetsplan för år 2026 är indelade i fem olika målområden utifrån kommunstyrelsens fastställda resultatmål för år 2026 samt kommunens finansiella resultatmål för år 2026.

## Lokal välfärd och delaktighet

### **Mål 1: Det medborgliga deltagandet i den lokala demokratin har ökat**

Aktivitet 1: Driva processen av framtagande av en ny vision och värdegrund

Aktivitet 2: Arbeta för att öka svarsfrekvensen i medborgarundersökningen genom att marknadsföra enkäten.

Aktivitet 3: Utbildning i medborgardialog för tjänstepersoner och politiker.

### **Mål 2: Måluppfyllelsen inom den kommunala skolan har ökat**

Aktivitet 1: Bibehålla NPF anpassningar i lärmiljön.

Aktivitet 2: Arbeta för att öka läsförståelsen i alla ämnen och skolformer.

Aktivitet 3: Utveckla undervisningskvalitén

Aktivitet 4: Utveckla övergångarna mellan stadier och skolformer

### **Mål 3: Trygghet och studiero inom den kommunala skolan har bibehållits**

Aktivitet 1: Verka för att utveckla rörelseaktivitet inom alla skolformer

Aktivitet 2: Bibehålla lunch som lektion inom grundskolan

### **Mål 4: Antal hushåll i försörjningsstöd har minskat**

Aktivitet 1: Utöka antal praktikplatser inom kommunal verksamhet.

### **Mål 5: Trygghet i äldreomsorg uppgår till minst 90%**

Aktivitet 1: Arbeta med kompetenshöjande insatser för medarbetare inom omsorg.

Aktivitet 2: Utveckla nyttjande av välfärdsteknik.

### **Mål 6: Antalet besökare har ökat inom kultur och fritid**

Aktivitet 1: Utveckla aktiviteter för det läsfrämjande arbetet för målgruppen barn och unga, inriktat på läsning på fritiden.

Aktivitet 2: Vidareutveckla samverkan mellan bibliotek, förskola, skola och kulturskola genom bland annat uppsökande verksamhet.

Aktivitet 3: Arbeta för att utöka utlån av barnböcker på folk- och skolbibliotek.

Aktivitet 4: Utöka aktivitetsutbudet i badhuset.

Aktivitet 5: Utveckla samverkan med föreningslivet och andra aktörer gällande sommarlovsaktiviteter.



Aktivitet 6: Bibehålla och utveckla lovaktiviteter inom Kulturskolan.

## Näringsliv

### **Mål 1: Underlättat för nyetableringar och för nystartade företag**

Aktivitet 1: Marknadsföra kommunen för företagsetableringar.

Aktivitet 2: Ta fram en mark- och etableringsstrategi.

Aktivitet 3: Utveckla uppsökande verksamhet.

### **Mål 2: Dialogen mellan företagare och kommunens beslutsfattare har förbättrats**

Aktivitet 1: Fortsätta dialogen med företagen genom gemensamma mötesplatser såsom företagsträffar och företagsbesök.

Aktivitet 2: Implementera näringslivsstrategin.

Aktivitet 3: Implementera handlingsplan för ”Förenkla helt enkelt”.

Aktivitet 4: Implementera konceptet ”Låna en upphandlare”.

## Klimat och miljö

### **Mål: Kommunens klimatpåverkan har minskat**

Aktivitet 1: Ta fram en energi- och klimatplan.

Aktivitet 2: Implementera energi- och klimatplan.

## Attraktiv arbetsgivare

### **Mål 1: Medarbetarnas uppfattning om Hällefors kommun som arbetsgivare har förbättrats**

Aktivitet 1: Fortsätta arbetet med friskfaktorer.

Aktivitet 2: Synliggöra lön, villkor och förmåner.

Aktivitet 3: Implementera reviderad friskvårdspolicy.

### **Mål 2: Medarbetarengagemanget har förbättrats**

Aktivitet 1: Stärka chefens förutsättningar att leda.

Aktivitet 2: Främja medarbetarnas utveckling och möjlighet till omställning.



## **Finansiella resultatmål**

Finansiella resultatmål antas av kommunfullmäktige årligen och för verksamhetsåret 2026 finns tre målsättningar.

- Mål 1: Resultat i förhållande till kommunens skatteintäkter och generella statsbidrag är minst 0,25 procent 31 december**
- Mål 2: Verksamhetens nettokostnader i förhållande till kommunens skatteintäkter och generella statsbidrag är 98,3 procent 31 december**
- Mål 3: Kommunens egna kapital och ansvarsförbindelse för pensionsförpliktelser i förhållande till kommunens totala tillgångar är lägst 15,0 procent 31 december**

Aktivitet 1: Fortsätta arbetet med att synliggöra helheten och öka förståelsen för kommunens ekonomi inom förvaltningen.

Aktivitet 2: Stöd till verksamheterna för att stärka ekonomiprocessen.

Aktivitet 3: Utredda ett analysverktyg för att öka stödet för verksamheterna.



# Driftbudget 2026

	Intäkts- budget 2025	Kostnads- budget 2025	Netto- budget 2025	Intäkts- budget 2026	Kostnads- budget 2026	Netto- budget 2026
<b>Politisk verksamhet</b>	-	6 074	6 074	-	5 780	5 780
<b>Infrastruktur, skydd m m</b>	5 124	44 304	39 180	5 124	46 161	41 037
plan och bygglovsverksamhet	-	5 305	5 305	-	5 305	5 305
näringslivsbefrämjande åtgärder	15	3 333	3 318	15	3 333	3 318
turism	207	771	564	207	771	564
gator, vägar, parker, utemiljö	3 960	23 632	19 672	3 960	25 171	21 211
miljö- & hälsoskydd, miljö, hälsa, hållbar utv	-	1 915	1 915	-	2 022	2 022
räddningstjänst och krisberedskap	942	9 348	8 406	942	9 559	8 617
<b>Kultur och fritid</b>	3 968	34 761	30 793	3 968	35 412	31 444
kulturverksamhet	-	3 218	3 218	-	3 218	3 218
bibliotek	25	4 816	4 791	25	4 952	4 927
kulturskola	1 587	6 303	4 716	1 587	6 303	4 716
fritidsverksamhet	2 356	20 424	18 068	2 356	20 939	18 583
<b>Pedagogisk verksamhet</b>	28 705	236 390	207 685	28 705	236 265	207 560
förskola	7 004	52 879	45 875	7 004	52 879	45 875
grundskola inkl anpassad, förskoleklass och fritids	15 652	125 244	109 592	15 652	125 244	109 592
gymnasieskola inkl anpassad	5 460	40 879	35 419	5 460	40 754	35 294
kommunal vuxenutbildning inkl anpassad, SFI	589	8 098	7 509	589	8 098	7 509
gem kostnader gymnasiet o vux	-	6 001	6 001	-	6 001	6 001
gem adm pedagogisk verksamhet	-	3 289	3 289	-	3 289	3 289
<b>Vård och omsorg</b>	55 366	270 508	215 142	55 366	272 308	216 942
vård och omsorg om de äldre	32 550	161 393	128 843	32 550	163 193	130 643
öppen verksamhet	368	8 143	7 775	368	8 143	7 775
insatser enligt LSS och LASS	15 170	61 188	46 018	15 170	61 188	46 018
färdtjänst	-	2 645	2 645	-	2 645	2 645
adm individ och familjeomsorg	-	2 583	2 583	-	2 583	2 583
missbruksvård och övrig vuxenvård	90	8 933	8 843	90	8 933	8 843
barn och ungdomsvård	3 913	9 160	5 247	3 913	9 160	5 247
ekonomisk bistånd och familjerätt	-	11 281	11 281	-	11 281	11 281
gem adm vård och omsorg	3 275	5 183	1 908	3 275	5 183	1 908
<b>Flyktningmottagande</b>	930	1 268	338	930	1 268	338
<b>Arbetsmarknadsåtgärder</b>	3 778	6 676	2 898	3 778	6 676	2 898
<b>Affärsverksamhet</b>	8 662	9 144	482	8 662	9 144	482
<b>Gemensamma lokaler</b>	41 287	41 287	-	41 287	41 865	578
<b>Gemensam administration</b>	4 405	36 289	31 884	4 405	38 679	34 274
<b>Kostverksamhet</b>	11 568	11 299	269	11 568	11 299	269
<b>Lokalvårdsverksamhet</b>	8 879	8 879	-	8 879	8 879	-
<b>Centralt löneutrymme</b>	-	9 198	9 198	-	8 500	8 500
<b>Kommunstyrelsens strategimedel</b>	-	1 500	1 500	-	1 500	1 500
<b>Planeringsreserv</b>	-	-	-	-	-	-
<b>Intern ränta</b>	12 593	-	12 593	12 593	-	12 593
<b>Pensionskostnader</b>	-	10 174	10 174	-	9 174	9 174
<b>Obalans 2024</b>	-	3 000	3 000	-	3 000	3 000
<b>Summa</b>	<b>185 265</b>	<b>724 751</b>	<b>539 486</b>	<b>185 265</b>	<b>729 910</b>	<b>544 645</b>



## Investeringsbudget 2026

Eventuella investeringsbidrag inkluderas inte i budgeten utan budgeten är redovisad enligt lagstiftningen som innebär att budgeten består av bruttoutgifter. Eventuella investeringsbidrag som kommunen alltid söker när möjligheten finns följer beslutad komponentavskrivning och därmed minskar varje års avskrivningskostnad. Investeringar i kommunens verksamhetslokaler regleras genom förändrad hyressättning för kommunens verksamheter.

	<b>Nettoutgift Bruttoutgift 2024</b>	<b>Budget 2025 (inkl tilläggs- budget)</b>	<b>Budget behov 2026</b>
Skattefinansierad verksamhet			
<b>Infrastruktur, skydd m m</b>	<b>9 328</b>	<b>11 270</b>	<b>13 500</b>
Planerat underhåll gator och vägar	4 328	6 000	<b>6 000</b>
Dagvatten i samband med VA	0	200	<b>200</b>
Tillgänglighet/säkerhetsåtg gata	639	400	<b>400</b>
Gång och cykelväg hurtigtorpet / 50% trafikverket	0	0	<b>1 300</b>
Projektering parkering Hällevi	18	0	-
Offentlig belysning	1 689	3 000	<b>3 000</b>
Tak befintliga sandfickor	0	0	-
Kommunala broar	1 851	1 000	<b>2 000</b>
Parkanläggningar	238	500	<b>500</b>
Kommunala lekplatser	0	70	-
Fiberutbyggnad	0	100	<b>100</b>
Maskiner Hurtigtorpet	70	0	-
Hurtigtorpet elljusspår	80	0	-
Räddningsstation	415	0	-
<b>Kultur och fritid</b>	<b>112</b>	<b>150</b>	<b>200</b>
Kommunala badplatser	-	-	-
Badhus inventarier	-	-	-
Reinvestering inventarier kultur och fritidsanläggning	22	50	<b>100</b>
Maskinpark bowlinghallen	-	-	-
Mer-öppet Bibliotek	-	-	-
Reinvestering inventarier idrottshallar	90	100	<b>100</b>
<b>Pedagogisk verksamhet</b>	<b>643</b>	<b>650</b>	<b>1 050</b>
IT-investeringar, smartboards	276	300	<b>300</b>
Inventarier	-	150	<b>150</b>
Inventarier elevrestaurangen	143	-	-
Skolgårdsinventarier	224	200	<b>600</b>
<b>Vård och omsorg</b>	<b>298</b>	<b>600</b>	<b>700</b>
IT-investeringar	-	100	<b>100</b>
Inventarier	-	100	<b>200</b>



Omvårdnadshjälpmedel 298 400 **400**

	Brutto- kostnad 2024	Budget 2025 (inkl tilläggs- budget)	Budget 2026
<b>Gemensamma lokaler</b>	<b>12 772</b>	<b>25 500</b>	<b>8 050</b>
Planerat underhåll fastighet	-	-	-
Klockarhagsskolan takbyte Vinkeln o E-huset	-	-	-
Lekredskap förskolan lärkan 1 o 2	1 133	-	-
Gamla kommunhuset	-	-	-
Pihlskolan	-	-	<b>600</b>
Kommunförrådet	467	-	-
Hurtigtorpets motionsanläggning	7 003	-	-
Formens hus	320	-	-
Centralköket	-	-	-
Klockarbäcken	-	-	-
Sporthallen	568	-	-
Klockarhagsskolan	2 907	-	-
Takbyte Gillersvägen 16	-	1 500	-
Takbyte fd Kronhagsskolan	-	1 500	-
Ny ventilation E-huset norra Klockarhagsskolan	-	500	-
Ny ventilation Köpmannavägen 10B	-	500	-
Fasad Linjalen Klockarhagsskolan	-	500	-
Invändigt utskick Grythyttans skola	-	1 500	-
Inköp Morgrens väg	-	4 000	-
Inköp Hemgårdsvägen	-	11 000	-
Inköp Karlavagnen	-	4 000	-
Renovering Bowlinghallen	-	500	-
Takbyte LSS-boende Mogrens vägen	-	-	<b>300</b>
Takbyte Rundeln Klockarhagsskolan	-	-	<b>4 000</b>
Byte golv Rotundan	-	-	<b>150</b>
Fasad Tingshuset	-	-	-
Utemiljö fd. Kronhagsskolan/Galaxen	-	-	-
Centrumplan	-	-	<b>3 000</b>
Badhus	236	-	-
Badhus/ishall	138	-	-
<b>Gemensamma verksamheter</b>	<b>1 493</b>	<b>2 225</b>	<b>2 575</b>
IT-investeringar	1 345	1 535	<b>1 885</b>
Inventarier Formens hus	148	200	<b>200</b>
Inventarier måltidsverksamhet	0	490	<b>490</b>
<b>Summa skattefinansierad</b>	<b>24 646</b>	<b>40 395</b>	<b>26 075</b>



	Brutto- kostnad 2024	Budget 2025 (inkl tilläggs- budget)	Budget 2026
Avgiftsfinansierad verksamhet			
<b>Vatten och avlopp</b>	<b>5 227</b>	<b>20 000</b>	<b>15 500</b>
Kvalitetshöjande åtgärder SBF	1 427 -		-
Fjällbo reningsverk SBF -	-		-
Mindre ledningsarbeten SBF -		6 000	<b>6 000</b>
Sikfors Herrgård SBF	36 -		-
Älvestorp RV SBF	3 060 -		-
Hammargatan SBF	323 -		-
Mindre VA-anläggningar SBF -		3 000	<b>3 000</b>
Avvattning Fjällbo SBF	29 -		-
Mobil reservvattentank SBF	123 -		-
Berggrensvägen SBF	25 -		<b>6 500</b>
Bermästarvägen SBF	8 -		-
Göransvägen SBF	4 -		-
Hammarns pumpstation SBF -		10 000	-
Utredning rerservvatten HFS o vatten Silvergruvan SBF -		1 000	-
VA ledning nät & dagvatten	192 -		-
<b>Avfallshantering</b>	<b>351</b>	<b>3 300</b>	<b>600</b>
Ommålning av personalbyggnad SBF -	-		-
Tillbyggnad av personalbyggnad SBF	-	-	-
Ny infartsväg återvinningsstationen SBF -	-		-
Fastighetsnära insamling SBF	351	3 300	<b>600</b>
<b><i>Summa avgiftsfinansierad</i></b>	<b><i>5 578</i></b>	<b><i>23 300</i></b>	<b><i>16 100</i></b>
<b><i>Totala investeringar</i></b>	<b><i>30 224</i></b>	<b><i>63 695</i></b>	<b><i>42 175</i></b>



**Hällefors  
kommun**

Hällefors kommun

Besöksadress: Sikforsvägen 7

Postadress: 712 83 Hällefors

Telefon: 0591-641 00 (växel)

Växelns öppettider: mån–tors 08.00–12.00, 13.00–16.30

fre 08.00–12.00, 13.00–15.00

E-post: [kommun@hellefors.se](mailto:kommun@hellefors.se)